



T.C.  
OSMANİYE KORKUT ATA ÜNİVERSİTESİ REKTÖRLÜĞÜ  
Strateji Geliştirme Daire Başkanlığı



Sayı : 75424707-060.99  
Konu : OKÜ 2016 Yılı Kurum İç  
Değerlendirme Raporu

YÜKSEKÖĞRETİM KURULU BAŞKANLIĞINA

23 Temmuz 2015 tarihli 29423 sayılı Resmi Gazete'de yayımlanarak yürürlüğe giren Yükseköğretim Kalite Güvencesi Yönetmeliğinin ilgili maddeleri ve Kurumumuz Kalite Güvencesi Yönergesi uyarınca hazırlanan, Üniversitemiz 2016 Yılı Kurum İç Değerlendirme Raporu [www.osmaniye.edu.tr](http://www.osmaniye.edu.tr) web adresimizde kamuoyuna duyurulmuştur. Bilgilerinize arz ederim.

**e-imzalıdır**  
Prof. Dr. Murat TÜRK  
Rektör

Ek:OKÜ 2016 Yılı Kurum İç Değerlendirme Raporu (61 Sayfa)

03/05/2017 Bilgisayar İşletmeni  
03/05/2017 Şef  
03/05/2017 Şube Müdürü  
03/05/2017 Daire Başkanı  
03/05/2017 Genel Sekreter

Soner ÇERÇİ  
Ali KORKMAZ  
Adil ALTINTAŞ  
Müzeyyen AKÇA  
Mustafa SADIKOĞLU

Evrakı Doğrulamak İçin : [http://ebys.osmaniye.edu.tr/enVision/Validate\\_Doc.aspx?V=BEL58V0Z](http://ebys.osmaniye.edu.tr/enVision/Validate_Doc.aspx?V=BEL58V0Z)



**OSMANIYE KORKUT ATA ÜNİVERSİTESİ**  
**2016 YILI KURUM İÇ DEĞERLENDİRME**  
**RAPORU**

**2 MAYIS 2017**

**Karacaođlan Yerleşkesi Fakiuşađı Mahallesi 80000-OSMANIYE**

# İÇİNDEKİLER

<b>İÇİNDEKİLER</b> .....	<b>2</b>
<b>SUNUŞ</b> .....	<b>5</b>
<b>1 KURUM HAKKINDA BİLGİLER</b> .....	<b>6</b>
1.1 İletişim Bilgileri .....	6
1.1.1 İç Değerlendirme Raporu Süreci ve Yöntemi .....	6
1.2 Tarihsel Gelişim .....	6
1.2.1 Bilgi İşlem Altyapısı .....	7
1.2.2 Fiziki Kapalı Alan Bilgileri.....	10
1.2.3 İnsan Kaynakları .....	11
1.2.3.1 Akademik Personelin Kadro ve İstihdam Şekline Göre Dağılımı .....	11
1.2.3.2 Yabancı Uyruklu Akademik Personelin Kadro ve İstihdam Şekline Göre Dağılımı .....	11
1.2.3.3 Akademik Personelin Ücretli Olarak Üniversitemizde Görevlendirilmeleri .....	11
1.2.3.4 İdari Personel.....	11
1.2.3.5 İdari Personel Kadro Doluluk Oranı .....	11
1.2.4 Eğitim Hizmetleri .....	12
1.2.4.1 Osmaniye Korkut Ata Üniversitesi Öğrenci Sayıları .....	12
1.2.4.2 Osmaniye Korkut Ata Üniversitesi Yabancı Uyruklu Öğrenci Sayıları .....	13
1.3 Misyonu, Vizyonu, Değerleri ve Hedefleri .....	14
1.3.1 Kuruluşun Misyonu .....	14
1.3.2 Kuruluşun Vizyonu .....	14
1.3.3 Temel Değerlerimiz.....	14
1.3.4 İdarenin Amaç ve Hedefleri .....	14
1.4 Eğitim-Öğretim Hizmeti Sunan Birimleri .....	19
1.4.1 Akademik Birimler .....	19
1.5 Araştırma Faaliyetinin Yürütüldüğü Birimleri .....	24
1.5.1 Osmaniye Korkut Ata Üniversitesi Araştırma, Uygulama ve Eğitim Merkezi (OKÜSEM) .....	25
1.5.2 OKÜ Merkezi Araştırma Laboratuvarı (OKÜMERLAB).....	25
1.5.3 OKÜ Enerji Eğitim-Etüt, Uygulama ve Araştırma Merkezi (OKÜENERMER) .....	26
1.5.4 OKÜ Gıda Laboratuvarı (OKÜGIDA) .....	27
1.5.5 OKÜ Toprak, Bitki ve Sulama Suyu Analiz Laboratuvarı (OKÜTAL).....	29
1.6 İyileştirmeye Yönelik Çalışmalar .....	31
<b>2 KALİTE GÜVENCESİ SİSTEMİ</b> .....	<b>31</b>
<b>3 EĞİTİM-ÖĞRETİM</b> .....	<b>32</b>
3.1 Programların Tasarımı ve Onayı .....	32
3.2 Öğrenci Merkezli Öğrenme, Öğretme ve Değerlendirme.....	33
3.3 Öğrencinin Kabulü ve Gelişimi, Tanınma ve Sertifikalandırma .....	35
3.4 Eğitim-Öğretim Kadrosu .....	36

3.5	Öğrenme Kaynakları, Erişilebilirlik ve Destekler .....	38
3.6	Programların Sürekli İzlenmesi ve Güncellenmesi.....	40
<b>4</b>	<b>ARAŞTIRMA VE GELİŞTİRME .....</b>	<b>41</b>
4.1	Araştırma Stratejisi ve Hedefleri.....	41
4.2	Araştırma Kaynakları .....	47
4.3	Araştırma Kadrosu .....	49
4.4	Araştırma Performansının İzlenmesi ve İyileştirilmesi.....	50
<b>5</b>	<b>YÖNETİM SİSTEMİ.....</b>	<b>51</b>
5.1	Yönetim ve İdari Birimlerin Yapısı.....	51
5.2	Kaynakların Yönetimi.....	52
5.3	Bilgi Yönetim Sistemi .....	53
5.4	Kurum Dışından Tedarik Edilen Hizmetlerin Kalitesi .....	55
5.5	Kamuoyunu Bilgilendirme .....	55
5.6	Yönetimin Etkinliği ve Hesap Verebilirliği .....	55
<b>6</b>	<b>SONUÇ VE DEĞERLENDİRME .....</b>	<b>56</b>
6.1	Kalite Güvencesi Sistemi.....	56
	Güçlü Yönler .....	56
	Zayıf Yönler.....	57
	Fırsatlar.....	57
	Tehditler .....	57
6.2	Eğitim ve Öğretim.....	58
6.3	Araştırma ve Geliştirme.....	59
6.4	Yönetim Sistemi.....	59
<b>EKLER .....</b>	<b>.....</b>	<b>61</b>

## TABLÖLAR

TABLO 1: OSMANİYE KORKUT ATA ÜNİVERSİTESİNİN YARARLANDIĞI BİLİŞİM HİZMETLERİ.....	8
TABLO 2: FİZİKİ KAPALI ALANLAR.....	10
TABLO 3: AKADEMİK PERSONELİN KADRO VE İSTİHDAM ŞEKLİNE GÖRE DAĞILIMI.....	11
TABLO 4: AKADEMİK PERSONELİN ÜCRETLİ OLARAK ÜNİVERSİTEMİZDE GÖREVLENDİRİLMELERİ (2547/31) ....	11
TABLO 5: İDARİ PERSONEL .....	12
TABLO 6: OSMANİYE KORKUT ATA ÜNİVERSİTESİ ÖĞRENCİ SAYILARI .....	12
TABLO 7: YABANCI UYUKLU ÖĞRENCİLERİN GELDİKLERİ ÜLKE VE BİRİMLERE GÖRE DAĞILIMI.....	13
TABLO 8: KURUMSAL GELİŞİM .....	16
TABLO 9: EĞİTİM-ÖĞRETİM YAPISININ GELİŞTİRİLMESİ .....	17
TABLO 10: BİLİMSEL ARAŞTIRMA .....	18
TABLO 11: TOPLUMA HİZMET .....	19

## ŞEKİLLER

ŞEKİL 1: TEŞKİLAT ŞEMASI .....	9
--------------------------------	---

## SUNUŞ

Osmaniye Korkut Ata Üniversitesi 2007 yılında kurulmuş, kısa sürede öğrencilerin ve akademisyenlerin çağdaş ortamlarda eğitim-öğretim faaliyetlerini sürdürebilecekleri modern mekânlar hazırlayarak, gelecek için umut vaat eden bir üniversite olmuştur.

Osmaniye Korkut Ata Üniversitesi, bilgi üretme, aktarma, teknolojiye dönüştürme, beceri kazandırma, ufku açma işlevinin yanı sıra, aydınlık ve özgürlük merkezi olma hoşgörü ile birlikte yaşama, demokrasi kültürüne katkı sunan bir yuva olma doğrultusunda hedeflerine hızlı adımlarla ilerlemektedir. Bölgenin sorunlarını giderecek, çalışmalar-araştırmalar yaparak, bilgiyi reel alanda uygulayan öğrenciler yetiştirmektedir.

Osmaniye Korkut Ata Üniversitesi, ülkemizdeki ve dünyadaki gelişmeleri yakından takip ederek, yeni fakülteler, yüksekokullar, bölümler ve programlar açmaktadır.

Osmaniye Korkut Ata Üniversitesi 2016 Yılı İç Değerlendirme Raporu, Yükseköğretim Kalite Güvencesi Yönetmeliği ve Osmaniye Korkut Ata Üniversitesi Kalite Güvencesi Yönergesi kapsamında hazırlanmıştır.

Osmaniye Korkut Ata Üniversitesi 2016 Yılı İç Değerlendirme Raporu'nu kamuoyunun bilgilerine sunar, çalışmada emeği geçenlere teşekkür ederim.



Prof. Dr. Murat TÜRK  
Rektör

# 1 KURUM HAKKINDA BİLGİLER

## 1.1 İletişim Bilgileri

### Kalite Komisyon

**Başkanı** : Prof. Dr. Murat TÜRK - Rektör

**Adres** : Osmaniye Korkut Ata Üniversitesi Rektörlüğü

Karacaoğlan Yerleşkesi Fakiuşağı Mahallesi 80000-OSMANİYE

**Telefon** : 0328 827 18 18

**Faks** : 0328 825 00 97

**E-posta** : [muratturk@osmaniye.edu.tr](mailto:muratturk@osmaniye.edu.tr)

### 1.1.1 İç Değerlendirme Raporu Süreci ve Yöntemi

Osmaniye Korkut Ata Üniversitesi 01.01.2016-31.12.2016 tarihi akademik ve idari birimlerinin İç Değerlendirmesini kapsayan hazırlık süreci, Yükseköğretim Kalite Güvencesi Yönetmeliği ve 11.05.2016 tarih ve 2016/10/1 sayılı Senato kararıyla kabul edilen Osmaniye Korkut Ata Üniversitesi Kalite Güvencesi Yönergesi kapsamında başlatılmıştır.

Osmaniye Korkut Ata Üniversitesi Kalite Komisyonu, Eğitim-Öğretim İç Değerlendirme Komisyonu, Araştırma Geliştirme İç Değerlendirme Komisyonu ve İdari Hizmetler İç Değerlendirme Komisyonu 08.03.2017 tarih ve 2017/3/3 sayılı Senato kararıyla yenilenmiştir.

Strateji Geliştirme Daire Başkanlığı tarafından, 2016 yılı (01.01.2016-31.12.2016 tarihleri arasında kapsayan) İç Değerlendirme Raporu hazırlık çalışmaları için, İç Değerlendirme Rehberi'ndeki konu başlıkları kapsamında 31.03.2017 tarihinde sunumlar yapılmış ve değerlendirmeler alınmıştır. Osmaniye Korkut Ata Üniversitesi Kalite Alan Komisyonları çalışmalara başlamıştır. Rapor çalışmaları için e-mail grubu oluşturulmuştur.

2016 Yılı İç Değerlendirme Raporu hazırlık çalışmalarında, öncelikle Osmaniye Korkut Ata Üniversitesi'nin 2016 Yılı Performans Programı, 2016 Yılı İdare Faaliyet Raporu, 2016 Yılı Yatırım Değerlendirme Raporu ve 2016 yılı içerisinde hazırlanan ve 2014-2015 ve 2015-2016 eğitim- öğretim dönemini kapsayan Performans Göstergeleri Veri Setinden faydalanılmıştır. Osmaniye Korkut Ata Üniversitesi Kalite alan komisyonları çalışma takvimi oluşturulmuştur (EK-1).

Kalite Komisyonu ve Alt Komisyonların 26.4.2017 tarihli Senato toplantısıyla İç Değerlendirme Raporuna son şekli verilmiş olup, üst yönetici onayıyla Yükseköğretim Kurulu'na sunulmuştur.

Rapor, Kurum İç Değerlendirme Hazırlama Kılavuzunda verilen şablona göre hazırlanmış olup, istenilen tüm bilgi ve belgeleri içermesine özen gösterilmiştir.

## 1.2 Tarihsel Gelişim

Ülkelerarası rekabetin yaşandığı çağımızda bilgi temelli ekonomilerin gelişmiş ülkeler kategorisinde yer alabildiği açıkça görülmektedir. Bilgi temelli ekonominin en önemli unsuru şüphesiz iyi yetişmiş, modern çağın gerektirdiği bilgi ve donanıma sahip insan kaynağıdır. Üniversiteler, hem bu tür insan kaynağına sahip hem de bu nitelikte insan yetiştiren kurumlar

olarak bu yarışta önemli bir role sahiptir. Son yıllarda ülkemizde kurulan yeni üniversiteler ile ülkemizin bilgi üretme potansiyelinin artırılması hedeflenmiştir. Bu çerçevede 29 Mayıs 2007 tarihli Resmi Gazetede yayımlanan 5662 sayılı Kanun'un Ek 84. maddesi ile Osmaniye Korkut Ata Üniversitesi kurulmuştur. Osmaniye Korkut Ata Üniversitesi, kuruluşundan itibaren fiziki, akademik ve idari yapılanmasını, bütçe olanaklarıyla gerçekleştirirken, benimsediği ilkelerle şehri, bölgesi ve ülkesiyle bütünleşme gayreti içinde olup, gelişimine devam etmektedir.

Osmaniye Korkut Ata Üniversitesi'nin Akademik Birimleri; Mühendislik Fakültesi, Mimarlık, Tasarım ve Güzel Sanatlar Fakültesi, Fen-Edebiyat Fakültesi, İktisadi ve İdari Bilimler Fakültesi, Kadirli Sosyal ve Beşeri Bilimler Fakültesi ve İlahiyat Fakültesi olmak üzere 6 Adet Fakülte ve Kadirli, Osmaniye, Erzin, Bahçe ve Düziçi olmak üzere 5 Adet Meslek Yüksekokulu ve Yabancı Diller Yüksekokulu, Sağlık Yüksekokulu ve Kadirli Uygulamalı Bilimler Yüksekokulu ile eğitim hizmeti vermektedir. Ayrıca, Üniversitemizde Sosyal Bilimler ve Fen Bilimleri olmak üzere 2 adet Enstitü bulunmaktadır. Rektörlüğe bağlı bölümlerimiz; Atatürk İlkeleri ve İnkılâp Tarihi Bölümü, Beden Eğitimi ve Spor Bölümü, Güzel Sanatlar Bölümü, Türk Dili Bölümü, Yabancı Diller Bölümü ve Enformatik Bölümüdür. Rektörlüğe bağlı birimler; Dış İlişkiler Birimi, İç Denetim Birimi, Kalite Geliştirme Birimi, Kurumsal İletişim Koordinatörlüğü, Bilimsel Araştırma Projeleri Birimi (BAP), Osmaniye Korkut Ata Üniversitesi Sürekli Eğitim Uygulama ve Araştırma Merkezi (OKÜSEM), Osmaniye Korkut Ata Üniversitesi Merkezi Araştırma Laboratuvarı (OKÜMERLAB) ve Osmaniye Korkut Ata Üniversitesi Enerji Eğitim-Etüt Uygulama ve Araştırma Merkezi (OKÜENERMER), Osmaniye Korkut Ata Üniversitesi Toprak, Bitki ve Sulama Suyu Analiz Laboratuvarı (OKÜTAL), Osmaniye Korkut Ata Üniversitesi Gıda Laboratuvarı(OKÜGIDA) bulunmaktadır.

Rektörlüğümüz idari teşkilatı ise Üniversite Genel Sekreterliğine bağlı 8 Daire Başkanlığı, Hukuk Müşavirliği ve Döner Sermaye İşletme Müdürlüğü ile hizmetlerini yürütmektedir.

### **1.2.1 Bilgi İşlem Altyapısı**

Osmaniye Korkut Ata Üniversitesi'nin ağ altyapısı kuruluşundan itibaren, 2 Mbps olarak fiber hat üzerinden Çukurova Üniversitesi'ne bağlı bir şekilde hizmet sunmuştur. Türk Telekom ve ULAKNET ile yapılan anlaşmalar neticesinde, 16 Mart 2009 tarihi itibarıyla Metro Ethernet yapısına geçilmiştir. Böylece hem 10 Mbps'lik bir bağlantı ile internet daha verimli bir şekilde kullanılmaya başlanmış, hem de internet omurgası Çukurova Üniversitesi'nden ayrılmıştır. 2010 Yılında 10 Mbps olan bağlantı hızı 2016 yılı sonu itibarıyla 300 Mbps'a yükseltilmiştir. Yerleşkede Layer 2 ve Layer 3 çalışan 3 adet ana dağıtım cihazı bulunmaktadır. Ana dağıtım cihazlarından sonra birimlere ağ çıkışını sağlayan Layer 2 ya da Layer 3 olarak çalışan 120 adet anahtar cihaz bulunmaktadır. TUBITAK-ULAKNET ile yapılan görüşmeler neticesinde Üniversitemizin internet çıkış hızı Kasım 2016'da 300 Mbps'ye çıkarılmıştır. Bu çalışmayla Üniversitemizin bilişim ağı son üç yıl içerisinde beş kat büyümüştür. Hizmet kalitesinin artırılması için çalışmalara devam edilmektedir.

Bağlı Meslek Yüksekokulu yerleşkelerimiz 2010 yılı içerisinde Merkez Yerleşkeye fiber optik bağlantıyla dâhil olmuştur. Böylece tüm birimler ana omurgamızdan internete çıkar duruma gelmiştir. Bağlantı hızı Bahçe ve Kadirli Meslek Yüksekokullarımızda 20 Mbps;

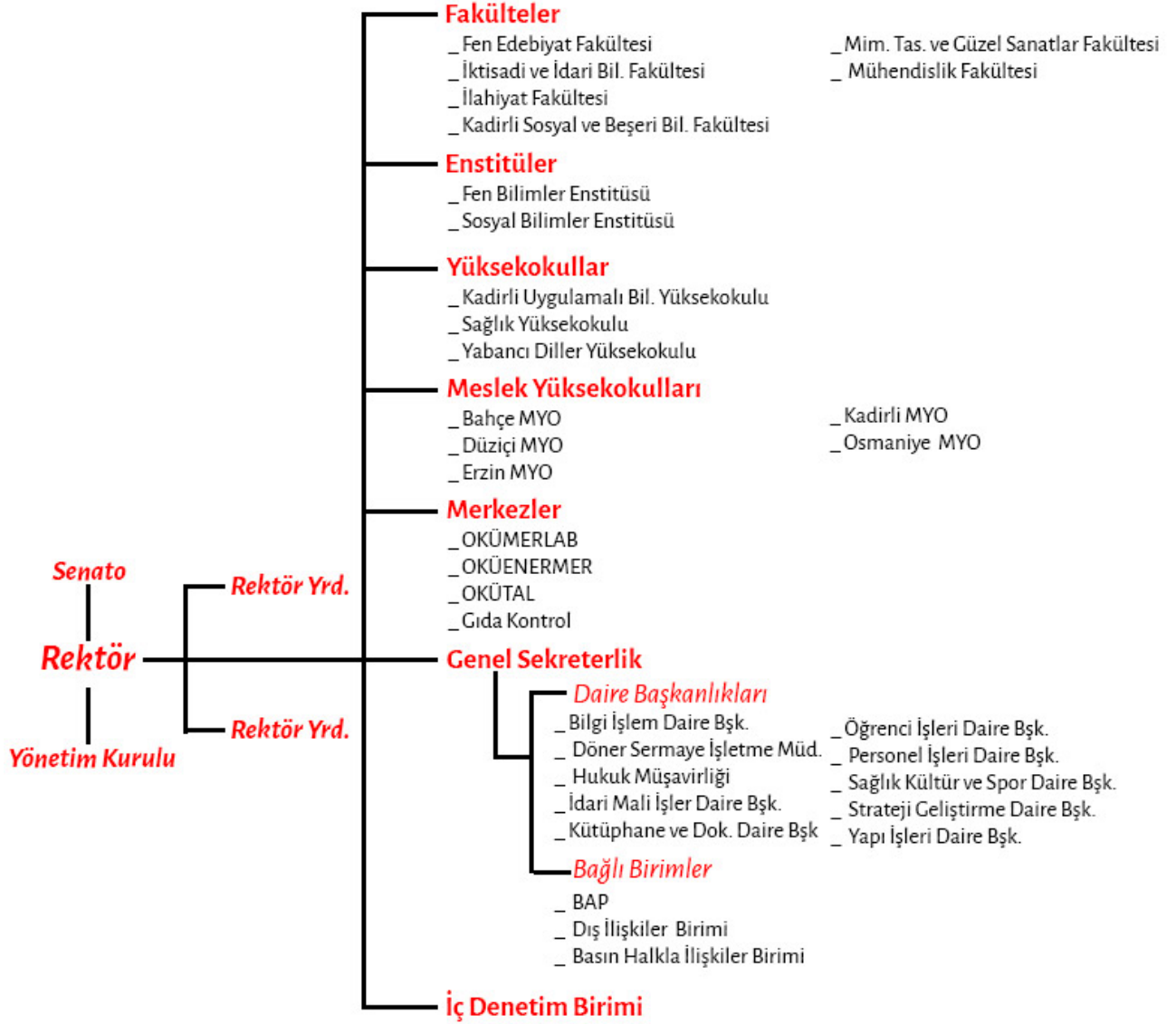


Düziçi Meslek Yüksekokulunda ise 30 Mbps; Kadırlı Uygulamalı Bilimler Yüksekokulunda 15 Mbps'dir. Osmaniye Korkut Ata Üniversitesinin 2016 yılı itibarıyla yararlandığı bilişim hizmetleri Tablo 1'de yer almaktadır.

**Tablo 1: Osmaniye Korkut Ata Üniversitesinin Yararlandığı Bilişim Hizmetleri**

Adı	Dns Adı	İşlevi	Servisleri
Web Sunucular WebServer1 WebServer2 WebServer3 WebServer4	<a href="http://www.osmaniye.edu.tr">www.osmaniye.edu.tr</a> Diğer Tüm Birimlere Ait Web Sayfaları	Web Yayını	IIS, Apache,MySQL,SMTP
Mail Sunucular Personel ve Öğrenci Sunucuları	mail.osmaniye.edu.tr ogr.oku.edu.tr	E-Posta	Zimbra Collaboration Suite (Linux Sürümü)
İsim Sunucuları (DNS) Ns1 +Ns2 + Ns3	ns1.osmaniye.edu.tr ns2.osmaniye.edu.tr ns3.osmaniye.edu.tr	DNS	Linux Bind
Kütüphane Otomasyonu	library.osmaniye.edu.tr	Kütüphane Katalog	Yordam Kütüphane Otomasyonu
Açık Erişim Sistemi	acikerisim.osmaniye.edu.tr	Açık Erişim ve Arşiv İşleri	Dspace Açık Erişim Sistemi
Öğrenci İşleri Otomasyonu	obs.osmaniye.edu.tr	Öğrenci İşleri	Proliz Öğrenci İşleri Otomasyonu
EBYS Sistemi	ebys.osmaniye.edu.tr	Elektronik Yazışma	CBKSoft Ebys Otomasyonu
Personel Otomasyonu	Personel.osmaniye.edu.tr	Personel Takip İşleri	Personel İşleri Otomasyonu
Kablosuz Ağ Kontrol Sistemi	okugate.osmaniye.edu.tr	Kablosuz Ağ Trafik Kontrolü	Kablosuz Ağ Kontrol Sistemi
Proxy Erişimi	proxy.osmaniye.edu.tr	Proxy ağ geçidi	Proxy Hizmeti
Uzaktan Eğitim	uzemmoodle.osmaniye.edu.tr uzemconnect.osmaniye.edu.tr	Uzaktan Eğitim	Uzaktan Eğitim Hizmeti
Elektronik Belge ve Doküman Yönetim Sistemi	ebysapp.osmaniye.edu.tr ebysdata.osmaniye.edu.tr	Elektronik Yazışma	EBYS Hizmeti
Yabancı Uyruklu Öğrenci Bilgi Sistemi	obs.osmaniye.edu.tr	Öğrenci İşleri	Yabancı Uyruklu Öğrenci Seçme ve Takip Servisleri
Kartlı Geçiş ve Yemekhane Takip Sistemi	okukart.osmaniye.edu.tr	Yemekhane ve Giriş-Çıkış Takibi	Giriş-Çıkış, Araç Takip, Yemekhane Kontrol Servisleri
IP Kamera Sistemi	Local Storage	Güvenlik Takibi	IP Kamera Kayıt ve İzleme Servisi
Dijital Signage	ds.osmaniye.edu.tr	Yerleşke Dijital Yayın	Dijital Yayın Görüntüleme Servisi
Kablosuz Bağlantı Hizmeti	eduroam.osmaniye.edu.tr	Kablosuz İnternet Hizmeti	Kablosuz İnternet Servisleri
Teknik Servis Hizmetleri	destek.osmaniye.edu.tr	Teknik Servis Hizmetleri	Arıza Destek Servisi

## OSMANIYE KORKUT ATA ÜNİVERSİTESİ ÖRGÜT YAPISI



Şekil 1: Teşkilat Şeması

## 1.2.2 Fiziki Kapalı Alan Bilgileri

Osmaniye Korkut Ata Üniversitesi'nin 2016 yılı itibariyle sahip olduğu fiziki kapalı alanlar hakkındaki bilgi Tablo 2'de detaylı bir şekilde verilmiştir.

**Tablo 2: Fiziki Kapalı Alanlar**

Rektörlük, Fakülte, Enstitü, MYO ve Tüm Birimler	2016 YILI SONU FİZİKİ KAPALI ALANLAR (m <sup>2</sup> )																
	İdari Alanlar				Eğitim Alanları				Sosyal Alanlar				Spor Alanları		Sirkülasyon Alanı	Toplam	
	Personel Çalışma Alanı	Arşiv	Depo	Ambar	Akademik Personel Çalışma Alanı	Öğrenci Dersliği	Laboratuvar		Kantin	Kafeterya	Lojman	Yurtlar	Sağlık	Açık Spor Tesisleri*			Kapalı Spor Tesisleri
						Mer.kezi Lab.	Öğrenci Lab.										
<b>REKTÖRLÜK</b>																	
Rektörlük İdari Binalar	4260	100	100					2524						14200	8530	2500	<b>26104</b>
<b>FAKÜLTELER</b>																	
İktisadi ve İdari Bilimler Fakültesi	600	300	600		2750	3900		1430	700							3450	<b>13730</b>
Fen Edebiyat Fakültesi	840	380	750		3770	5830		2250	1000							5520	<b>20340</b>
Mühendislik Fakültesi	1400	650	1250		5800	8750		3750	1750							8650	<b>32000</b>
İlahiyat Fakültesi	200	50	50		700	1000											<b>2000</b>
Mimarlık Tasarım ve Güzel San. Fak.	100	50	50		700	1350			50							400	<b>2700</b>
<b>ENSTİTÜLER</b>																	
Fen Bilimleri Enstitüsü	55					85											<b>140</b>
Sosyal Bilimleri Enstitüsü	55					85											<b>140</b>
<b>YÜKSEKOKULLAR</b>																	
Osmaniye MYO	350	100	100		2500	3500		3900	300							2300	<b>13050</b>
Düziçi MYO	150	100	100	1510	250	450		60	200	400			2000		500	<b>3720</b>	
Bahçe MYO	200	100	240		350	570		165	175	260			600		800	<b>2860</b>	
Kadirli MYO	300	75	150	140	350	1000		455	100	150			1500		1255	<b>3975</b>	
Kadirli Uygulamalı Bilimler Yüksekokulu	100	25	50		150	200											<b>525</b>
Yabancı Diller Yüksekokulu	200	50	50		300	800									100	<b>1500</b>	
Sağlık Yüksekokulu	50	50	50		230												<b>380</b>
<b>MÜSTAKİL MERKEZLER</b>																	
Amfi	2500																<b>2500</b>
Park Bahçeler Bakım Binası	200																<b>200</b>
Kütüphane	14750																<b>14750</b>
Personel Dinlenme Salonu	400																<b>400</b>
<b>TOPLAM</b>	<b>26710</b>	<b>2030</b>	<b>3540</b>	<b>1650</b>	<b>17850</b>	<b>27520</b>	<b>2524</b>	<b>12010</b>	<b>4275</b>	<b>8900</b>	<b>0</b>	<b>0</b>	<b>0</b>	<b>18300</b>	<b>8530</b>	<b>25475</b>	<b>141014</b>

\* NOT: Açık Spor Tesisleri kapalı alanlar tablosunda yer almış ancak toplama dahil edilmemiştir.

### 1.2.3 İnsan Kaynakları

#### 1.2.3.1 Akademik Personelin Kadro ve İstihdam Şekline Göre Dağılımı

Osmaniye Korkut Ata Üniversitesi'nde 2016 yılı itibariyle akademik personelin kadro ve istihdam şekline göre dağılımı Tablo 3'te detaylı olarak gösterilmektedir. Toplam 641 olan akademik personel kadrosunun 395'inin dolu, 246'sının ise henüz boş olduğu görülmektedir.

**Tablo 3: Akademik Personelin Kadro ve İstihdam Şekline Göre Dağılımı**

ÜN VAN	Kadroların Doluluk Oranına Göre			Kadroların İstihdam Şekline Göre	
	Dolu	Boş	Toplam	Tam Zamanlı	Yarı Zamanlı
Profesör	15	27	42	15	-
Doçent	17	51	68	17	-
Yardımcı Doçent	89	55	144	89	-
Öğretim Görevlisi	79	38	117	79	-
Okutman	17	19	36	17	-
Çevirici	0	1	1	0	-
Eğitim-Öğretim Planlamacısı	0	1	1	0	-
Araştırma Görevlisi	174	43	217	174	-
Uzman	4	11	15	4	-
<b>TOPLAM</b>	<b>395</b>	<b>246</b>	<b>641</b>	<b>395</b>	<b>-</b>

#### 1.2.3.2 Yabancı Uyruklu Akademik Personelin Kadro ve İstihdam Şekline Göre Dağılımı

Osmaniye Korkut Ata Üniversitesi'nde 2547 sayılı Kanun'un 34. maddesine göre 1 Yardımcı Doçent ve 1 Öğretim Görevlisi olmak üzere 2 adet yabancı uyruklu akademik personel bulunmaktadır.

#### 1.2.3.3 Akademik Personelin Ücretli Olarak Üniversitemizde Görevlendirilmeleri

Osmaniye Korkut Ata Üniversitesi'nde 2547 sayılı Yükseköğretim Kanununun 31. maddesine göre 2016 yılında ücretli olarak görevlendirilen akademik personel sayıları Tablo 4'te verilmiştir.

**Tablo 4: Akademik Personelin Ücretli Olarak Üniversitemizde Görevlendirilmeleri (2547/31)**

ÜN VAN	Ders Saat Ücretli Görevlendirilen Akademik Personel Sayısı
Öğretmen	3
Avukat	1
Kaymakam	2
Müftü	1
<b>TOPLAM</b>	<b>7</b>

#### 1.2.3.4 İdari Personel

#### 1.2.3.5 İdari Personel Kadro Doluluk Oranı

İnsan kaynakları ile ilgili olarak idari personel kadroların doluluk oranı, dağılım değerleri Tablo 5'te verilmiştir.

**Tablo 5: İdari Personel**

<b>İDARİ PERSONEL (Kadroların Doluluk Oranına Göre)</b>	<b>Dolu</b>	<b>Boş</b>	<b>TOPLAM</b>
Genel İdari Hizmetler	221	140	<b>361</b>
Sağlık Hizmetleri Sınıfı	1	10	<b>11</b>
Teknik Hizmetler Sınıfı	58	24	<b>82</b>
Avukatlık Hizmetleri Sınıfı	0	2	<b>2</b>
Yardımcı Hizmetler Sınıfı	35	5	<b>40</b>
<b>TOPLAM</b>	<b>315</b>	<b>181</b>	<b>496</b>

## 1.2.4 Eğitim Hizmetleri

### 1.2.4.1 Osmaniye Korkut Ata Üniversitesi Öğrenci Sayıları

Osmaniye Korkut Ata Üniversitesi öğrenci sayıları Meslek Yüksekokulu, Yüksekokul, Fakülte ve Enstitüler bazında, örgün öğretim ve ikinci öğretim olmak üzere iki ayrı grupta, kız ve erkek öğrencilerin sayıları dikkate alınarak Tablo 6'da verilmiştir.

**Tablo 6: Osmaniye Korkut Ata Üniversitesi Öğrenci Sayıları**

<b>BİRİM ADI</b>	<b>1.ÖĞRETİM</b>			<b>2.ÖĞRETİM</b>			<b>1. ve 2. ÖĞRETİM</b>		
	<b>KIZ</b>	<b>ERKEK</b>	<b>TOPLAM</b>	<b>KIZ</b>	<b>ERKEK</b>	<b>TOPLAM</b>	<b>KIZ</b>	<b>ERKEK</b>	<b>TOPLAM</b>
<b>MYO (TOPLAM)</b>	<b>1461</b>	<b>2755</b>	<b>4216</b>	<b>443</b>	<b>1746</b>	<b>2189</b>	<b>1904</b>	<b>4501</b>	<b>6405</b>
Osmaniye MYO	667	1568	2235	415	1659	2074	1082	3227	4309
Kadirli MYO	164	541	705	10	62	72	174	603	777
Düziçi MYO	237	308	545	0	0	0	237	308	545
Bahçe MYO	393	338	731	18	25	43	411	363	774
Erzin MYO	-	-	-	-	-	-	-	-	-
<b>YÜKSEKOKULLAR (TOPLAM)</b>	<b>138</b>	<b>135</b>	<b>273</b>	<b>-</b>	<b>-</b>	<b>-</b>	<b>138</b>	<b>135</b>	<b>273</b>
Kadirli Uygulamalı Bilimler Yüksekokulu	95	107	202	-	-	-	95	107	202
Sağlık Yüksekokulu	43	28	71	-	-	-	43	28	71
Yabancı Diller Yüksekokulu	-	-	-	-	-	-	-	-	-
<b>FAKÜLTELER (TOPLAM)</b>	<b>1396</b>	<b>2010</b>	<b>3406</b>	<b>837</b>	<b>1757</b>	<b>2594</b>	<b>2233</b>	<b>3767</b>	<b>6000</b>
Mühendislik Fakültesi	357	1123	1480	188	1013	1201	545	2136	2681
Fen Edebiyat Fakültesi	363	284	647	170	92	262	533	376	909
İktisadi ve İdari Bilimler Fakültesi	566	512	1078	395	539	934	961	1051	2012
Mimarlık,Tasarım ve Güzel Sanatlar Fakültesi	-	-	-	-	-	-	-	-	-
İlahiyat Fakültesi	110	91	201	84	113	197	194	204	398
Kadirli Sosyal ve Beşeri Bilimler Fakültesi	-	-	-	-	-	-	-	-	-
<b>ENSTİTÜLER (TOPLAM)</b>	<b>184</b>	<b>328</b>	<b>512</b>	<b>13</b>	<b>92</b>	<b>105</b>	<b>197</b>	<b>420</b>	<b>617</b>
Fen Bilimleri Enstitüsü	104	222	326	-	-	-	104	222	326
Sosyal Bilimler Enstitüsü	80	106	186	13	92	105	93	198	291
<b>GENEL TOPLAM</b>	<b>3179</b>	<b>5228</b>	<b>8407</b>	<b>1293</b>	<b>3595</b>	<b>4888</b>	<b>4472</b>	<b>8823</b>	<b>13295</b>

### 1.2.4.2 Osmaniye Korkut Ata Üniversitesi Yabancı Uyruklu Öğrenci Sayıları

Osmaniye Korkut Ata Üniversitesi yabancı uyruklu öğrencilerin geldikleri ülke ve birimlere göre dağılımı Tablo 7’de verilmiştir.

**Tablo 7: Yabancı Uyruklu Öğrencilerin Geldikleri Ülke ve Birimlere Göre Dağılımı**

Birim Adı	Geldiği Ülke	Cinsiyeti		Toplam
		Kız	Erkek	
Fen Edebiyat Fakültesi	Azerbaycan	1	2	3
	Suriye	8	3	11
	Türkiye	0	1	1
İktisadi ve İdari Bilimler Fakültesi	Azerbaycan	3	44	47
	Türkmenistan	0	7	7
	Türkiye	1	2	3
	Suriye	15	9	24
	Afganistan	0	3	3
Mühendislik Fakültesi	Azerbaycan	1	11	12
	Türkmenistan	1	6	7
	Türkiye	1	4	5
	Filistin	0	1	1
	Kenya	0	1	1
	Kırgızistan	1	0	1
	Afganistan	0	6	6
	Suriye	25	56	81
	Mısır	0	1	1
	Zambia	0	1	1
İlahiyat Fakültesi	Suriye	3	5	8
Kadirli Uygulamalı Bilimler Yüksekokulu	Suriye	1	0	1
Kadirli Meslek Yüksekokulu	Azerbaycan	0	2	2
	Türkmenistan	0	1	1
	Suriye	1	0	1
Osmaniye Meslek Yüksekokulu	Suriye	23	23	46
	Türkmenistan	0	2	2
TOPLAM		85	191	276

### **1.3 Misyonu, Vizyonu, Değerleri ve Hedefleri**

#### **1.3.1 Kuruluşun Misyonu**

Ülkemizin temel değerlerine duyarlı, özgüven sahibi, sürekli gelişimi hedefleyen liderlik ruhuna sahip nitelikli insan kaynağı yetiştirmek, akademik ve idari personelin memnuniyet düzeyini artırmak, eğitim-öğretim, bilimsel araştırma, yayım ve danışmanlık hizmetleriyle bulunduğu şehrin, bölgenin ve ülkenin değer yaratma gücünü artırmaktır.

#### **1.3.2 Kuruluşun Vizyonu**

Nitelikli insan kaynaklarımızla üniversite-sanayi-toplum işbirliğini sürekli hale getirerek, uluslararası düzeyde rekabet edebilen önder bir üniversite olmaktır.

#### **1.3.3 Temel Değerlerimiz**

**İnsan Odaklı:** Tüm paydaşlarının memnuniyetini esas alma

**Katılımcı:** Tüm paydaşlarını çalışma ortağı olarak değerlendirip, onlarla çalışma

**Kalite Odaklı:** Üniversitenin sunduğu akademik ve idari hizmetlerde kaliteyi ön planda tutma

**Yenilikçi ve Rekabetçi:** Akademik anlamda çağın gereklerine uygun, sahip oldukları kaynakları en iyi şekilde kullanıp yüksek kalitede hizmet sunarak rakiplerinden daha başarılı olma

**Şeffaf ve Hesap Verebilir Olma:** Tüm paydaşların ulaşmak istediği bilgilerin, somut ve anlaşılabilir şekilde verilebilmesi için şeffaf hareket etme

**Adalet ve Eşitlik:** Sunulan hizmetlerde adalet ve eşitlik ilkesine bağlı olarak hareket etme

**Evrensel Değerleri Esas Alma:** Bilimde, eğitimde ve toplumsal hizmetlerde evrensel değerleri esas alma

**Çevreyi Koruma:** Üniversite paydaşlarının, çevre ve doğal dengenin korunmasına duyarlı olma

#### **1.3.4 İdarenin Amaç ve Hedefleri**

Üniversitemizin 2013-2017 Stratejik Planında değer modelini oluşturan ana bileşenler ve stratejiler belirlenmiştir.

##### **Kurumsal Gelişim Stratejileri,**

- Üniversitemizde eğitim-öğretimin nitelikli hale getirilmesi için yeterli açık ve kapalı alanların ve sosyal-spor tesis alanlarını en kısa sürede tamamlayarak, faaliyete geçirmek,
- Şehri ve bölgesi ile işbirliğini destekleyen bir eğitim kurumu olmak için geleneksel yönetim anlayışından farklı olarak değişim, adalet, ahlak, hesap verebilirlik, şeffaflık, çok seslilik, birlikte yönetim ve ortak akıl, esnek, fonksiyonel ve yalın örgüt yapısını oluşturmak,
- Finans kaynaklarını geliştirerek cari ve yatırım gelirlerinde, uluslararası proje gelirlerinde ve üniversiteye yapılacak bağışlarda artış sağlamak,

### **Eđitim-Öđretim Yapısının Geliştirilmesi Stratejileri,**

- Akademisyenlerimizin ve öğrencilerimizin hem sayısını hem de kalitesini artırmak için her türlü bilgi ve bilişim teknolojilerini hizmetlerine sunmak,
- Eğitim ve öğretim programlarımızın, yöntemlerimizin ve araçlarımızın dünyadaki gelişmeler paralelinde belirli aralıklarla gözden geçirilerek en son teknolojik değişiklikleri uygulamak,
- Bilgi ve bilişim teknolojilerinden yararlanılmasını sağlamak ve yeterli veri tabanlarını oluşturmak,
- Yurt dışındaki saygın üniversitelerle üniversitemizin kalitesini yükseltecek ve uluslararası nitelik kazanmasını sağlayacak işbirliklerinin yapılarak, öğretim üyesi ve öğrenci değişimini sağlamak,
- Üniversitemiz öğrenci ve öğrenci topluluklarının her türlü kültür ve sanat etkinlikleri ile yarışma ve teknik gezilere katılımını sağlamak ve tüm öğrencilerimizin beslenme vb. ihtiyaçlarını karşılamak,

### **Bilimsel Araştırma Stratejileri,**

- Araştırma ve geliştirme için gerekli her türlü altyapı, laboratuvar ve ileri teknoloji yatırımlarının gerçekleştirilerek araştırmacıların kullanımına sunmak,
- Yayınların hem sayı hem de kalite olarak artırılması için gerekli her türlü bilgi ve bilişim teknolojilerinden yararlanılmasını sağlamak ve yeterli veri tabanlarını oluşturmak,
- Kaliteli, özgür düşünceye ve mesleki açıdan yeterli donanıma sahip insan kaynağı yetiştirmek, yüksek lisans ve doktora programlarını sayı ve kalite olarak artırmak,

### **Topluma Hizmet Stratejileri,**

- Kültür ve sanat alanında faaliyet gösteren kuruluşlarla işbirliği yaparak öğrencilerin daha geniş ölçüde sanatsal ve kültürel faaliyetlere katılımlarını sağlamak,
- Öğrencilerimize verilen temel ve teorik bilgilerin, sanayi sektöründe uygulamaya konularak, donanımlı bireyler yetiştirilmesini sağlamak,
- Bölgenin sorunlarıyla ilgili toplumsal ve bilimsel projeler yaparak Osmaniye başta olmak üzere, bölgemiz ve ülkemizdeki farklı kurum/kuruluşları da bu yönde teşvik etmek, olarak belirlenmiştir.



## Kurumsal Gelişim Amaç ve Hedefleri

Tablo 8: Kurumsal Gelişim

KURUMSAL GELİŞİM	
STRATEJİK AMAÇLAR VE HEDEFLER	
S.A.1	<b>Araştırma–geliştirme faaliyetleri ile eğitim ve öğretimin daha nitelikli hale getirilebilmesi için fiziki ve sosyal altyapıyı geliştirmek</b>
H.1.1	2017 yılına kadar yerleşke planına uygun fiziki yapılanmanın sağlanması
S.A.2	<b>Üniversitenin kurum kültürü ve kimliğini geliştirmek, tanıtımını sağlamak ve üniversiteden memnuniyeti artırmak</b>
H.2.1	2017 yılına kadar üniversitede nitelikli ve iyi çalışan örgüt yapısının oluşturulması ve geliştirilmesi
H.2.2	OKÜ insan kaynaklarının kalite düzeyinin artırılması
H.2.3	Ulusal ve uluslararası düzeyde OKÜ'nün bilinirliğinin artırılması
H.2.4	OKÜ'nün gelişimini ve büyümesini sağlayacak yeni fakülte, bölüm ve birimlerin açılması
H.2.5	Akademik ve idari personelin memnuniyetini artıracak faaliyetlerin gerçekleştirilmesi
S.A.3	<b>Kaynaklarını etkili, ekonomik ve verimli kullanan, faaliyet ve hizmetlerinin sonuçlarını izleyen, sürekli iyileştiren ve geliştiren bir üniversite olmak</b>
H.3.1	Üniversitenin kurumsal gelişimini sağlayacak, rekabet gücünü artıracak, gelir artırıcı hizmet politikaları oluşturularak kaynak planlamasının yapılması
H.3.2	Üniversite harcamalarında mali disiplinin sağlanarak, finansal kaynakların etkili, ekonomik ve verimli kullanılması

**Tablo 9: Eğitim-Öğretim Yapısının Geliştirilmesi**

<b>EĞİTİM-ÖĞRETİM YAPISININ GELİŞTİRİLMESİ</b>	
<b>STRATEJİK AMAÇLAR VE HEDEFLER</b>	
<b>S.A.4</b>	<b>Öğretim elemanları ve öğrencilerimizin eğitim-öğretim açısından nitelik ve niceliklerini artırarak kaliteli eğitim sunmak</b>
<b>H.4.1</b>	Öğretim elemanları için periyodik eğitim seminerleri düzenlenerek etkin ders anlatma, sunuş ve ölçme-değerlendirme teknikleri bilgisinin geliştirilmesi
<b>H.4.2</b>	Eğitim, program ve içeriklerinin geliştirilerek ulusal ve uluslararası akredite edilebilir düzeye getirilmesi
<b>H.4.3</b>	Öğrencilerin öğrenim gördükleri eğitim programlarına ilgilerinin artırılması
<b>H.4.4</b>	Öğretim elemanları ve öğrencilerimizin yabancı dil bilgisinin geliştirilmesi
<b>H.4.5</b>	Ön lisans, lisans ve lisansüstü program öğrencilerinin akademik gelişimini desteklemeye yönelik eğitim, konferans, seminer vb. etkinlikler düzenlenmesi
<b>H.4.6</b>	Ön lisans, lisans ve lisansüstü eğitim programlarında; öğrencilerin birlikte öğrenme, sorgulama ve bütünleştirme becerilerini geliştirecek olanaklar sağlanması ve uygulamalı eğitim etkinliğinin artırılması
<b>S.A.5</b>	<b>Eğitim alanındaki teknolojileri takip etmek ve uygulamaya geçmek</b>
<b>H.5.1</b>	Teknolojik gelişmeler ışığında eğitim ve öğretimde gerekli teknolojik donanımın güncelleştirilerek modernize edilmesi
<b>H.5.2</b>	Ölçme ve değerlendirmede nesnelliğin sağlanması
<b>S.A.6</b>	<b>Eğitim-öğretimi çağın gerektirdiği şekilde daha iyi bir düzeye getirmek</b>
<b>H.6.1</b>	Bölümlerin ulusal/uluslararası akreditasyonunun sağlanması
<b>S.A.7</b>	<b>Üniversitenin eğitim-öğretim kalitesi bakımından ulusal ve uluslararası düzeyde tanıtımını artırmak</b>
<b>H.7.1</b>	Ulusal ve uluslararası değişim projelerine katılan öğretim elemanı ve idari personel oranlarının artırılması
<b>H.7.2</b>	Ulusal ve uluslararası değişim programlarına katılan lisans eğitimi alan öğrenci oranlarının artırılması
<b>S.A.8</b>	<b>Öğrencilerimiz ve personelimize kaliteli beslenme, spor ve kültürel hizmetler sunmak</b>
<b>H.8.1</b>	Öğrencilerimize sunulan beslenme, sosyo-kültürel ve diğer faaliyetleri geliştirmesi

**Tablo 10: Bilimsel Araştırma**

<b>BİLİMSEL ARAŞTIRMA</b>	
<b>STRATEJİK AMAÇLAR VE HEDEFLER</b>	
<b>S.A.9</b>	<b>Ar-Ge altyapısını geliştirmek</b>
<b>H.9.1</b>	Üniversite içi ve dışı bütçe kaynaklarının oluşturulması ve etkin kullanılması
<b>H.9.2</b>	Akademik birimlerde laboratuvar altyapısının oluşturularak verimli kullanılması
<b>H.9.3</b>	Akademik kadronun araştırma alanında yetkin elemanlarla güçlendirilmesi
<b>H.9.4</b>	Araştırma ürünlerinin uygulamaya dönüştürülmesi
<b>H.9.5</b>	Uluslararası işbirliklerinin oluşturulması
<b>S.A.10</b>	<b>Bilimsel projelerin ve yayınların nitelik ve niceliğini geliştirmek</b>
<b>H.10.1</b>	Bilimsel bilgiye erişimin sağlanması
<b>H.10.2</b>	Proje ve yayın sayısının artırılması
<b>H.10.3</b>	Araştırma projelerine katılımın sağlanması
<b>H.10.4</b>	Öğretim üyelerinin mesleki ve bilimsel faaliyetlerinin geliştirilmesi
<b>S.A.11</b>	<b>Araştırma eğitimini yetkinleştirmek</b>
<b>H.11.1</b>	Lisansüstü program ve öğrenci sayısının artırılması
<b>H.11.2</b>	Yurtiçi ve yurtdışındaki üniversiteler/araştırma kurumları ile işbirliğinin geliştirilmesi
<b>H.11.3</b>	Araştırma merkezlerinin kurularak etkinleştirilmesi

**Tablo 11: Topluma Hizmet**

TOPLUMA HİZMET	
STRATEJİK AMAÇLAR VE HEDEFLER	
<b>S.A.12</b>	<b>Özel sektör, kamu ve sivil toplum kuruluşları ile işbirliğini geliştirmek</b>
<b>H.12.1</b>	Kamu, özel ve sivil toplum kuruluşları ile işbirliğine gidilerek 2017 yılı sonuna kadar kamu, özel ve sivil toplum kuruluşlarının üniversiteden beklentilerinin netleştirilmesi
<b>H.12.2</b>	2017 yılına kadar sivil toplum, kamu ve özel kuruluşlar ile ortak gerçekleştirilecek proje ve programların sayısının artırılması
<b>H.12.3</b>	2017 yılı sonuna kadar yerel topluma yönelik bilimsel, eğitsel, kültürel, sanatsal, sosyal ve sportif projelerin artırılması, hayat boyu öğrenim açısından adımların atılması
<b>S.A.13</b>	<b>Üniversite-sanayi işbirliğini geliştirmek</b>
<b>H.13.1</b>	2017 yılı sonuna kadar sanayi kuruluşları ile ortak düzenlenen seminer, kurs vb. etkinliklerin her yıl artırılması
<b>S.A.14</b>	<b>Üniversite-toplum ilişkilerini güçlendirmek</b>
<b>H.14.1</b>	2017 yılı sonuna kadar halkın üniversite faaliyetlerinden ve olanaklarından haberdar olmasının sağlanması ve bu olanaklardan yararlanmasının artırılması

## 1.4 Eğitim-Öğretim Hizmeti Sunan Birimleri

### 1.4.1 Akademik Birimler

Osmaniye Korkut Ata Üniversitesi; gerek öz kültürünü gerekse evrensel kültürü analiz edebilecek ve bunlara saygı duyacak, geleceğini düşünürken geçmişini de yitirmeden her ikisi arasında bir köprü oluşturabilecek, Türkiye Cumhuriyeti'nin iletibet muhafazası için Atatürk ilke ve inkılâplarına bağlı, ülkesinin bölünmez bütünlüğünü savunan demokrat ve laik düşünceli, yüksek ahlaki kişisel ve bilimsel değerlere sahip, bilimin sadece bilim için değil bilimin günümüz toplum ihtiyaçlarını ve sürekliliğini sağlayabilecek, sürdürülebilir kalkınma planlarımızın hazırlanmasına katkıda bulunabilecek ve bunların uygulama alanlarına aktarılabilmesinde aktif bir rol oynayacak, çeşitli araştırma ve geliştirme faaliyetlerini sağlayabilecek çeşitli sektörlerde de faal olarak hizmet verebilecek nitelikte aranan insanlar yetiştirmek üzere eğitim ve öğretimini sürdürmektedir. Osmaniye Korkut Ata Üniversitesi'nde önlisans, yüksekokul, lisans, lisansüstü ve doktora eğitimi verilmekte olup, tüm programlarda eğitim-öğretim dili Türkçe'dir. İsteğe bağlı olarak da yabancı diller hazırlık eğitimi verilmektedir.

### Fen Edebiyat Fakültesi

Osmaniye Korkut Ata Üniversitesi Fen-Edebiyat Fakültesi 29 Mayıs 2007 tarih ve 26536 sayılı Resmî Gazetede yayımlanarak yürürlüğe giren 5662 sayılı Kanunla kurulmuştur. Temel bilimler alanında dünya biliminin farkında olabilecek ve onunla rekabet edebilecek düzeyde bireylerin yetiştirilebilmesini amaç edinen Fakültemiz, 2009-2010 eğitim-öğretim yılında Fizik, Kimya, Biyoloji bölümlerine ilk defa öğrenci alarak eğitim öğretim hayatına

başlamıştır. Fakültemiz daha sonra sırasıyla 2011-2012 eğitim öğretim yılında Türk Dili ve Edebiyatı Bölümüne, 2013-2014 eğitim öğretim yılında ise Arkeoloji ve Tarih bölümlerine öğrenci olarak genişlemesini sürdürmüştür. Fakültemizde hâlihazırda mevcut olan Fizik, Kimya, Matematik, Biyoloji, Türk Dili ve Edebiyatı, Eğitim Bilimleri, İngiliz Dili ve Edebiyatı, Arkeoloji, Psikoloji ve Tarih Bölümleri dışında, Moleküler Biyoloji ve Genetik Bölümü ile İstatistik Bölümü olmak üzere 2 bölümün daha önümüzdeki yıllarda kurulması hedeflenmiştir.

### **Mühendislik Fakültesi**

Çukurova Üniversitesi'ne bağlı olarak Osmaniye ilinde Mühendislik Fakültesi kurulmasına ilişkin 2006/10546 sayılı Bakanlar Kurulu Kararı, 23.06.2006 tarih ve 26207 sayılı Resmi Gazete'de yayımlanmıştır. Mühendislik Fakültesi 29 Mayıs 2007 tarih ve 26536 sayılı Resmi Gazete'de yayımlanarak yürürlüğe giren 5662 sayılı kanunla kurulan Osmaniye Korkut Ata Üniversitesine Mühendislik Fakültesi adıyla bağlanmıştır. 2009-2010 eğitim-öğretim yılında normal ve ikinci öğretim Enerji Sistemleri Mühendisliğiyle öğrenci almaya başlayan Fakültemiz, 2010-2011 eğitim-öğretim yılında Gıda Mühendisliği Bölümüne, 2011-2012 eğitim-öğretim yılında da, İnşaat, Makine, Elektrik-Elektronik Mühendisliği olmak üzere 5 bölümün normal ve ikinci öğretim programlarına, Kimya Mühendisliği Bölümüne 2012-2013 eğitim-öğretim yılında, Harita Mühendisliği Bölümüne ise 2016-2017 yılında öğrenci almaya başlamıştır. İmalat, Bilgisayar ile Metalurji ve Malzeme Mühendisliği bölümlerine de öğrenci alabilmek için yoğun bir faaliyet sürdüren Fakültemiz, bu kapsamda gerekli altyapı hazırlıklarını büyük ölçüde tamamlama gayretinde olup, 2017-2018 yıllarında öğrenci alımı çalışmalarına başlayacaktır.

### **İktisadi ve İdari Bilimler Fakültesi**

29 Mayıs 2007 tarih ve 26536 sayılı Resmi Gazete'de yayımlanarak yürürlüğe giren 5662 sayılı Kanun'un Ek 84. maddesi ile kurulan Osmaniye Korkut Ata Üniversitesi İktisadi ve İdari Bilimler Fakültesi gelişimini hızla tamamlayabilmek ve çağdaş normlara uygun modern bir öğretim seviyesini yakalayabilmek amacıyla kurulmuş ve bünyesinde Uluslararası Ticaret ve Lojistik, İşletme, İktisat, Maliye, Siyaset Bilimi ve Kamu Yönetimi, Ekonometri, Uluslararası İlişkiler ve Yönetim Bilişim Sistemleri olmak üzere 8 bölüm bulundurmaktadır. 2009-2010 eğitim-öğretim yılında İşletme Bölümünün normal ve ikinci öğretim programlarına öğrenci almaya başlayan Fakültemiz, 2011-2012 Eğitim-Öğretim yılında da Yönetim Bilişim Sistemleri Bölümünün normal ve ikinci öğretim programlarına öğrencilerini kabul etmiş ve 2013-2014 eğitim-öğretim yılında da İktisat bölümü normal öğretim programına öğrenci alınmıştır. 2014-2015, eğitim-öğretim yılında ise Uluslararası Ticaret ve Lojistik ile Siyaset Bilimi ve Kamu Yönetimi bölümlerinin normal ve ikinci öğretim programlarına öğrencilerini kabul etmiştir. Diğer bölümlere de öğrenci alabilmek için yoğun bir faaliyet sürdüren Fakültemiz bu kapsamda gerekli altyapı hazırlıklarını büyük ölçüde tamamlamış durumdadır. Bunlara ilave olarak Uluslararası İlişkiler, Ekonometri ve Maliye Bölümlerine öğrenci alımı için planlama çalışmaları devam etmektedir. Fakültemiz öğrencilerine, her geçen yıl gelişerek büyüyen şirin ve sıcak yerleşke ortamına sahip üniversitemizde, güçlü akademik kadrosu ve çalışanları ile çalışma hayatı için gerekli her türlü koşulu sunmaktadır.

## **Mimarlık, Tasarım ve Güzel Sanatlar Fakültesi**

Osmaniye Korkut Ata Üniversitesi Mimarlık, Tasarım ve Güzel Sanatlar Fakültesi

10.01.2012 tarih ve 28169 sayılı Resmi Gazete’de yayımlanan 28.3.1983 tarihli ve 2809 sayılı Kanunun Ek 30. maddesine göre, 2011/2605 sayılı Bakanlar Kurulu Kararına dayanarak 16.12.2011 tarihinde kurulmuştur. Fakültemizde; Mimarlık, İç Mimarlık ve Çevre Tasarımı, Şehir Bölge Planlama, Endüstri Ürünleri Tasarımı, Grafik Tasarımı, Seramik ve Geleneksel Türk Sanatları olmak üzere 7 bölüm açılmıştır. Öğrencilerini çağın gereksinimlerine uygun olarak entelektüel bir bakış açısı içerisinde, topluma düzeyli, düzenli bir kültür akışı sağlayan bireyler olarak yetiştirmeyi hedeflemektedir. Fakültemiz, İlimizin ve bölgemizin sosyal ve kültürel yaşamının geliştirilip zenginleştirilmesine katkı sağlamak amacıyla çeşitli etkinlikler düzenlemeyi planlanmaktadır.

## **İlahiyat Fakültesi**

Osmaniye Korkut Ata Üniversitesi İlahiyat Fakültesi 05 Aralık 2012 tarih ve 28488 sayılı Resmi Gazete’de yayımlanarak yürürlüğe giren 2012/3961 Karar sayılı Bakanlar Kurulu Kararıyla kurulmuştur. Dini bilimler alanında eğitim vermek üzere bünyesinde Din Kültürü ve Ahlak Bilgisi Öğretmenliği, Felsefe ve Din Bilimleri, Temel İslami Bilimler, İslam Tarihi ve Sanatları Bölümleri açılmış bulunmaktadır. Fakültemiz 2015-2016 eğitim-öğretim yılında normal ve ikinci öğretim programlarına öğrencilerini kabul etmiştir.

## **Kadirli Sosyal ve Beşeri Bilimler Fakültesi**

Kadirli Sosyal ve Beşeri Bilimler Fakültesi 08/04/2016 tarih ve 29678 sayılı Resmi Gazete’de yayımlanan 2016/8700 sayılı Bakanlar Kurulu Kararı ile kurulmuştur. İktisadi ve İdari Bilimler alanında; İktisat, İşletme, Siyaset Bilimi ve Kamu Yönetimi ve Uluslararası İlişkiler Bölümleri; Beşeri Bilimler alanında ise; Dilbilim, Felsefe, Halkla İlişkiler ve Reklamcılık, Psikoloji, Sanat Tarihi, Sosyoloji, Tarih ve Türk Dili ve Edebiyatı bölümleri kurulması planlanmaktadır.

## **Fen Bilimleri Enstitüsü**

Osmaniye Korkut Ata Üniversitesi Fen Bilimleri Enstitüsü 29.05.2007 tarih ve 26536 sayılı Resmi Gazete’de yayımlanan 5662 sayılı Yasanın Ek 84. maddesi ile kurulmuştur. Fen ve Mühendislik alanlarında uzmanlaşmış personel ihtiyacını karşılamak için, evrensel boyutta bilgiye ulaşabilen, bilgi üretebilen ve bunları toplumun yararına sunabilen bireyler yetiştirmeyi hedefleyen Fen Bilimleri Enstitüsü’nde; Makine Mühendisliği Anabilim Dalı tezli ve tezsiz yüksek lisan ile doktora, Enerji Sistemleri Mühendisliği Anabilim Dalı yüksek lisans, Fizik Anabilim Dalı yüksek lisans ve doktora, Kimya Anabilim Dalı yüksek lisans ve doktora, Biyoloji Anabilim Dalı yüksek lisans eğitimi verilmektedir.

Ayrıca, İnşaat Mühendisliği Anabilim Dalında İnönü Üniversitesi ile ortak yüksek lisans ve doktora, Çukurova Üniversitesi ile ortak doktora ve İskenderun Teknik Üniversitesi ile ortak yüksek lisans programları yürütülmektedir. Elektrik Elektronik Mühendisliği Anabilim Dalı, Gıda Mühendisliği Anabilim Dalı, Matematik Anabilim Dalı ile Sütçü İmam Üniversitesi arasında ortak yüksek lisans eğitimi ve Fizik Anabilim Dalı ile Mustafa Kemal Üniversitesi arasında ortak yüksek lisans eğitimi verilmektedir.

Fen Bilimleri Enstitüsü'nün temel hedefi, Fen ve Mühendislik Bilimleri konularında eğitim, üretim, hizmet ve Ar-Ge alanlarında sektörün ihtiyaç duyduğu üstün nitelikli, gelişmeleri takip eden, yenilikçi, kendini sürekli geliştiren, sorun çözücü ve olaylara nesnel yaklaşabilen lisansüstü mezunlar yetiştirmektir. Fen Bilimleri Enstitüsü bünyesinde çeşitli projeler yürütülmekte olup, yüksek lisans öğrencilerimiz bu projelerde etkin bir şekilde çalışmaktadırlar. Başarılı eğitim-öğretim kadrosu, güçlü laboratuvar altyapısı ve gelişmiş fiziki olanakları ile Fen Bilimleri Enstitüsü öğrencilerine, nitelikli lisansüstü eğitim-öğretim olanakları sunmaktadır.

Enstitümüz gerek bugünün gerekse geleceğin iş dünyası ihtiyaçlarını göz önünde bulundurarak, eğitim ve öğretim programlarını geliştirmekte ve kaliteli eğitim-öğretim için gerekli her türlü koşulları öğrencilerine hazırlamaktadır.

### **Sosyal Bilimler Enstitüsü**

Osmaniye Korkut Ata Üniversitesi Sosyal Bilimler Enstitüsü 29.05.2007 tarih ve 26536 sayılı Resmi Gazete'de yayımlanan 5662 sayılı Kanunun Ek 84. maddesi ile kurulmuştur. Geçen süre içinde Enstitümüz bünyesinde İşletme Anabilim Dalı açılmıştır. 2009-2010 eğitim-öğretim yılında Enstitümüz İşletme Anabilim Dalının altyapısı oluşturulmuştur. 2010-2011 eğitim-öğretim yılında İşletme Anabilim Dalı yüksek lisans programına öğrenci alımı başlamış, 2011-2012 eğitim-öğretim yılında da aynı Anabilim Dalı tezli ve tezsiz öğretim yüksek lisans programına öğrencilerini kabul etmiştir. Ayrıca 2012-2013 eğitim-öğretim yılı için doktora programına öğrenci alımı yapılmıştır. Yönetim ve Bilişim Sistemleri Anabilim Dalında 2013-2014 eğitim-öğretim yılından, Türk Dili ve Edebiyatı Anabilim Dalında 2014-2015 eğitim-öğretim yılından, İktisat Anabilim Dalında ise

2015-2016 eğitim-öğretim yılından itibaren lisansüstü eğitim vermeye başlanmıştır. Diğer Anabilim Dallarının akademik altyapılarının da hazırlık çalışmaları devam etmektedir. Enstitümüz; öğrencilerine Osmaniye Korkut Ata Üniversitesi'nin şirin ve sıcak yerleşke ortamında genç, dinamik ve güçlü akademik kadrosu ile nitelikli araştırma ve çalışma ortamı sunmakta ve geleceğin başarılı akademisyenlerini ve iş hayatının her alanında hâlihazırda önemli sorumluluklar almış ve alacak insan kaynağını yetiştirmeye ve geliştirmeye çalışmaktadır.

### **Yabancı Diller Yüksekokulu**

Osmaniye Korkut Ata Üniversitesi Yabancı Diller Yüksekokulu 10.01.2012 tarih ve 28169 sayılı Resmi Gazete'de yayımlanan 28.3.1983 tarih ve 2809 sayılı Kanunun ek 30. maddesine, 2011/2605 sayılı Bakanlar Kurulu kararına göre 16.12.2011 tarihinde kurulmuştur. 2013-2014 eğitim-öğretim yılından itibaren yabancı dil eğitimi vermeye başlanmıştır. Yabancı Diller Yüksekokulumuz; hazırlık eğitimi programlarında, hazırlık sınıfı bulunan bir programa kaydını yaptıran, ancak yabancı dil yeterlik sınavında başarısız olan öğrencilere gerek akademik çalışmaları boyunca, gerekse iş hayatı ve sosyal çevrelerde yabancı dili etkin bir şekilde kullanabilmeleri için gereksinim duyabilecekleri bilgi, beceri ve özgüveni kazandırmak amacıyla lisans programı öncesinde bir yarıyıl veya bir yıllık yabancı dil eğitim hizmeti sunmaktadır.

### **Kadirli Uygulamalı Bilimler Yüksekokulu**

Osmaniye Korkut Ata Üniversitesi Kadirli Uygulamalı Bilimler Yüksekokulu; 31/05/2013 tarih ve 28663 sayılı Resmi Gazete’de yayımlanan 2013/4716 sayılı Bakanlar Kurulu Kararı ile kurulmuştur. Kadirli Uygulamalı Bilimler Yüksekokulu bünyesinde Bankacılık ve Sigortacılık, Gastronomi ve Mutfak Sanatları, Spor Yönetimi, Turizm İşletmeciliği ve Otelcilik, Gıda Teknolojisi ve Organik Tarım İşletmeciliği Bölümleri kurulmuş olup

2014-2015, 2016-2017 eğitim öğretim yılında Gıda Teknolojisi ve Organik Tarım İşletmeciliği Bölümlerine öğrenci alımı gerçekleştirilmiştir. Diğer Bölümlerimizde Akademik altyapı çalışmaları devam etmektedir.

### **Sağlık Yüksekokulu**

Sağlık Yüksekokulu 28/04/2013 tarih ve 28628 Sayılı Resmi Gazete yayımlanan 2013/4459 sayılı Bakanlar Kurulu Kararı ile kurulmuştur. Sağlık Yüksekokulu bünyesinde Sağlık Yönetimi, Hemşirelik, Ebelik, Fizyoterapi ve Rehabilitasyon ile Beslenme ve Diyetetik Bölümü kurulmuştur. Hemşirelik Bölümüne 2016-2017 eğitim öğretim bölümüne öğrenci alımı gerçekleştirilmiştir. Diğer bölümlerimizde akademik altyapı çalışmaları devam etmektedir.

### **Osmaniye Meslek Yüksekokulu**

İş dünyasının gereksinim duyduğu üretken ve nitelikli insan gücünü yetiştirmeyi hedefleyen Meslek Yüksekokulumuz, Milli Eğitim Bakanlığı Yaygın Yükseköğretim Kurumu Örgün Yükseköğretim Dairesinin 16.07.1976 tarih ve 320/4054 sayılı yazısı ile Milli Eğitim Bakanlığı’na bağlı olarak kurulmuştur. Şehir merkezinde mülkiyeti Osmaniye Belediyesine ait olan bir binada Elektrik, İnşaat ve Makine-Konstrüksiyon olmak üzere üç programla eğitim-öğretime başladı. 04.11.1981 tarih ve 2547 sayılı Yükseköğretim Kanunu ile Çukurova Üniversitesine bağlandı. Osmaniye Meslek Yüksekokulu, Osmaniye’de 29 Mayıs 2007 tarih ve 26536 sayılı Resmi Gazete’de yayımlanarak yürürlüğe giren 5662 sayılı Kanununun 84. Ek maddesi gereği Osmaniye Korkut Ata Üniversitesi kurulması ile Osmaniye Korkut Ata Üniversitesine bağlanmıştır. Merkez yerleşkede bulunan Meslek Yüksekokulumuz 40 yıllık geçmişiyle, her türlü gereksinimlere yanıt verecek şekilde hazırlanmış derslik, atölye ve laboratuvar bakımından donanımlı fiziki altyapıya, güçlü ve tecrübeli akademik yapıya sahiptir. Osmaniye Meslek Yüksekokulunda; Yönetim ve Organizasyon Bölümü, Muhasebe ve Vergi Bölümü, Ulaştırma Hizmetleri Bölümü, Elektrik ve Enerji Bölümü, Bilgisayar Teknolojileri Bölümü, Çocuk Bakımı ve Gençlik Hizmetleri Bölümü, Çevre Koruma Teknolojileri Bölümü, Elektronik ve Otomasyon Bölümü, Mimarlık ve Şehir Planlama Bölümü, Motorlu Araçlar ve Ulaştırma Teknolojileri Bölümü, Makine ve Metal Teknolojisi Bölümü, El Sanatları Bölümü, İnşaat Bölümü, Tekstil, Giyim, Ayakkabı ve Deri Bölümü, Sağlık Bakım Hizmetleri Bölümü ve Yabancı Diller ve Kültürler Bölümü olmak üzere toplam 16 (onaltı) bölümde eğitim öğretim hayatına devam etmektedir. Meslek Yüksekokulumuzdaki program çeşitliliği, DGS sınavlarındaki başarıları, kontenjanlarının doluluk oranlarının yüksekliği ve öğrencilerinin staj yeri bulma kolaylıkları önemli avantajlarıdır. Osmaniye Meslek Yüksekokulu, eğitim verdiği alanlarda nitelikli ara eleman yetiştiren ve ilgili sektörlerde dikkate alınan bir yükseköğretim kurumu olmayı hedeflemektedir.



### **Kadirli Meslek Yüksekokulu**

Yükseköğretim Kurulunun 14.12.1997 tarih ve 2648 sayılı Kararı ile Çukurova Üniversitesine bağlı olarak kurulan Kadirli Meslek Yüksekokulu, 29 Mayıs 2007 tarih ve 26536 sayılı Resmi Gazete’de yayımlanarak yürürlüğe giren 5662 sayılı Kanunun Ek 84. maddesi (b) fıkrasıyla OKÜ’ye bağlanmıştır. Kadirli Meslek Yüksekokulu iş dünyasının gereksinim duyduğu teknik ve idari konularda ara eleman ihtiyacına katkıda bulunmaya çalışmaktadır. Meslek Yüksekokulumuzda; Muhasebe ve Vergi, Pazarlama ve Reklamcılık, Bilgisayar Teknolojileri, Elektronik ve Otomasyon ile Elektrik ve Enerji Bölümleri olmak üzere 5 bölümde eğitim öğretim hayatına devam etmektedir.

### **Bahçe Meslek Yüksekokulu**

Bahçe Meslek Yüksekokulu, Yükseköğretim Genel Kurulunun 07.07.2000 Tarih ve 2547 sayılı Kanununun 2880 sayılı Kanunla değişik 7/d - 2 bendi uyarınca kurulmuş ve Kahramanmaraş Sütçü İmam Üniversitesine bağlanmıştır. 29.05.2007 tarih ve 26536 sayılı Resmi Gazete’de yayımlanarak yürürlüğe giren 5662 sayılı Kanunla kurulan Osmaniye Korkut Ata Üniversitesine bağlanmıştır. Bahçe Meslek Yüksekokulu kalifiye ara eleman yetiştirme amacına yönelik eğitim-öğretim yapan iki yıllık yükseköğretim kurumudur. Bilgisayar Teknolojileri, Kimya ve Kimyasal İşleme Teknolojileri, Gıda İşleme Bölümü, Yönetim ve Organizasyon, Muhasebe ve Vergi Uygulamaları ile Dış Ticaret Bölümü olmak üzere altı bölümde eğitim hizmeti sunmaktadır. Yüksekokulumuz Ülkemizin teknik ve idari konularda ara eleman ihtiyacına katkıda bulunmaya çalışmaktadır.

### **Düziçi Meslek Yüksekokulu**

Yükseköğretim Genel Kurulunun 07.07.2000 tarihli kararı ile 2547 sayılı Kanununun 2880 sayılı Kanunla değişik 7/d-2 bendi uyarınca Kahramanmaraş Sütçü İmam Üniversitesi’ne bağlı olarak kurulmuştur. 29.05.2007 tarih ve 26536 sayılı Resmi Gazete’de yayımlanarak yürürlüğe giren 5662 sayılı Kanunla kurulan Osmaniye Korkut Ata Üniversitesine bağlanmıştır. Düziçi Meslek Yüksekokulu, iş dünyasının gereksinim duyduğu teknik ve idari konularda ara eleman ihtiyacına katkıda bulunmaya çalışmaktadır. Bilgisayar Teknolojileri ve Programlama, Yönetim ve Organizasyon, Muhasebe ve Vergi Uygulamaları, Mülkiyet Koruma ve Güvenlik Bölümleri olmak üzere 4 bölümde eğitim-öğretim hayatına devam etmektedir. Ayrıca Toptan ve Perakende Satış Bölümü ile Ulaştırma Hizmetleri Bölümüne öğrenci alımı yapılması için çalışmalar devam etmekte olup en kısa zamanda öğrenci alımlarına başlanması planlanmaktadır.

### **1.5 Araştırma Faaliyetinin Yürütüldüğü Birimleri**

Osmaniye Korkut Ata Üniversitesi Araştırma Faaliyetinin Yürütüldüğü birimler aşağıda listelenmiştir.

- Osmaniye Korkut Ata Üniversitesi Araştırma, Uygulama ve Eğitim Merkezi (OKÜSEM)
- Osmaniye Korkut Ata Üniversitesi Merkezi Araştırma Laboratuvarı (OKÜMERLAB)
- Osmaniye Korkut Ata Üniversitesi Enerji Eğitim-Etüt, Uygulama ve Araştırma Merkezi (OKÜENERMER)
- Osmaniye Korkut Ata Üniversitesi Gıda Laboratuvarı (OKÜGIDA)

- Osmaniye Korkut Ata Üniversitesi Toprak, Bitki ve Sulama Suyu Analiz Laboratuvarı (OKÜTAL)

### **1.5.1 Osmaniye Korkut Ata Üniversitesi Araştırma, Uygulama ve Eğitim Merkezi (OKÜSEM)**

Osmaniye Korkut Ata Üniversitesi Sürekli Eğitim Uygulama ve Araştırma Merkezi (OKÜSEM), Yükseköğretim Kurulu Başkanlığı'nın 5 Ocak 2011 tarih ve B.30.0.EÖB-101.04-117 sayılı kararı ile kurulmuş ve merkez yönetmeliği 31 Ocak 2011 tarihinde 27832 sayılı Resmi Gazete'de yayımlanarak yürürlüğe girmiştir.

Merkezin başlıca amacı; eğitim-öğretim faaliyetlerinin sadece belirli bir kesime, zümreye ya da yaş grubundaki insanlara yönelik olmadığı gerçeğinden hareketle yaşam boyu eğitim-öğretimi desteklemek ve yaygınlaştırmaktır. Bu suretle OKÜSEM; üniversitenin örgün lisans ve lisansüstü programları dışında eğitim verdiği ve araştırma yaptığı tüm alanlarda eğitim, danışmanlık, proje, rehberlik ve psikolojik danışma hizmetleri vererek ve bunlarla ilgili yayınlar yaparak üniversitenin kamu, özel sektör ve uluslararası kuruluşlarla işbirliğinin gelişmesine katkıda bulunmayı hedeflemektedir.

#### **OKÜSEM'in faaliyet alanları aşağıda maddeler halinde verilmiştir:**

- İhtiyaç duyulan çeşitli konularda eğitim ve sertifika programları açmak,
- Yerleşke içinde ve dışında halkın katılımına açık etkinlikler ve talep edilen konularda kurslar düzenlemek,
- İnternet yoluyla her yaş için ve çeşitli ilgi gruplarına yönelik elektronik eğitim programları sunmak,
- Kamu ve özel kuruluşlara yönelik eğitim programları hazırlamak ve düzenlemek,
- Uzman konuşmacıların katılacakları seminer ve konferanslar organize etmek,
- İlgili birimlerin verecekleri kurs ve her türlü eğitsel çalışmaların organizasyonunu ilgili birimle işbirliği içinde yapmak,
- Üniversite dışındaki gerçek ve tüzel kişilere bilimsel danışmanlık hizmetleri sunmak, gerektiğinde bunlarla işbirliği yapmak,
- Rehberlik ve psikolojik danışma hizmetleri organize etmek,
- Üniversite dışı kurum, kuruluş ve kişilerle ortak projeler hazırlamak, uygulamak ve/veya uygulanmasını sağlamak,
- Üniversite veya Üniversite dışı kurum ve kuruluşların personeli için hizmet içi eğitim faaliyetleri düzenlemek,
- Faaliyet alanları ile ilgili her türlü bilimsel, sosyal ve kültürel yayın yapmak,
- Sürekli eğitim kapsamında Rektörlükçe önerilen ve/veya Yönetim Kurulunca kararlaştırılan diğer faaliyetleri gerçekleştirmek

### **1.5.2 OKÜ Merkezi Araştırma Laboratuvarı (OKÜMERLAB)**

OKÜ Merkezi Araştırma Laboratuvarı (OKÜMERLAB), Osmaniye Korkut Ata Üniversitesi Fen-Edebiyat Fakültesi'nin Kimya ve Biyoloji Bölüm öğretim elemanlarının araştırma altyapılarını desteklemek amacıyla kurulmuştur. OKÜMERLAB Haziran 2009 tarihinden itibaren zaman içerisinde üniversitemizin ve diğer kamu kurum ve kuruluşlarının (Osmaniye İl Sağlık Müdürlüğü, Adana Emniyet Müdürlüğü Kriminal Laboratuvarı) katkılarıyla öğretim

elemanlarımızın temel arařtırmalarını yapabileceđi bir laboratuvar olarak geliřmeye devam edecektir.

OKÜMERLAB ile merkezi bir laboratuvar fiziki altyapısına sahip olmamızın yanında, Kimya Bölümü için mevcut ve gelecekte ihtiya duyulacak olan cihazların hemen hemen tamamına yakınına sahip olmuş olacađız. Bu sayede akademik faaliyetlerimizi kolaylıkla gerekleřtirebilmemizin yanında ilimizin ve bölgemizin kamu kurum ve kuruluşlarının analiz ihtiyalarına cevap verebilecek modern cihazlarla donanmış bir laboratuvar alt yapısının kurulmasına imkân tanınacaktır. Buna ilaveten, yine bu laboratuvar alt yapısıyla, gerekleřtireceđimiz Ar-Ge alıřmalarımızla, Üniversite-Sanayi işbirliđi oluşturularak, yeni ürünlerin geliřtirilmesine de olanak sađlanacaktır.

OKÜMERLAB Biyoloji Bölümünde de nitelikli arařtırma ve geliřtirme projelerinin hazırlanmasını, öğrencilerimizin mezuniyet sonrası iş kaygısına düşmeyerek, nitelikli, kendine güvenen bireyler olarak yetiřmelerini sađlayacaktır.

Genel olarak OKÜMERLAB, řu andaki durumu itibari ile ařađdaki birimlerden meydana gelmektedir.

Kimya Arařtırma Laboratuvarı: İnorganik, Organik, Fizikokimya, Analitik, -Biyokimya ana bilim dalları alıřmalarını içermektedir.

Biyoloji Arařtırma Laboratuvarı ise: Botanik, Çevre, Mikrobiyoloji, Moleküler Biyoloji, Zooloji ana bilim dalları temel arařtırmalarının sürdürülebileceđi durumundadır.

### **1.5.3 OKÜ Enerji Eđitim-Etüt, Uygulama ve Arařtırma Merkezi (OKÜENERMER)**

Osmaniye Korkut Ata Üniversitesi, Enerji Eđitim-Etüt, Uygulama ve Arařtırma Merkezi (ENERMER), Yükseköđretim Kurulu Başkanlıđı'nın 13.03.2013 tarih ve 75850160-1041.041176 sayılı kararı ile kurulmuş ve merkez yönetmeliđi 29 Mart 2013 tarihinde resmi gazetede yayınlanmıştır.

Osmaniye Korkut Ata Üniversitesi bünyesinde yer alan ikinci merkez olan ENERMER'in kurulması ile Üniversitenin başta Enerji Sistemleri Mühendisliđi, Makine Mühendisliđi ve Elektrik-Elektronik Mühendisliđi Bölümleri'nin işbirliđi ile disiplinler üstü ve arası bir merkez kurarak, enerji ve enerji verimliliđi konularındaki uygulamaların Türkiye'de ve özellikle bölgede etkili bir řekilde yaygınlaşmasına katkıda bulunmak amaçlanmıştır.

Osmaniye Korkut Ata Üniversitesi'nin, "Enerji Verimliliđi Kanunu" ve "Enerji Kaynaklarının ve Enerjinin Kullanımında Verimliliđin Artırılmasına Dair Yönetmelik" hükümleri çerevesinde, řirketleri yetkilendirme ve Enerji Yöneticisi ile Etüt Proje Sertifikası için uygulamalı eđitim faaliyetlerini yürütecek Yetkili Kurum olabilmek için Nisan 2013'de, T.C. Enerji ve Tabii Kaynaklar Bakanlığı, Yenilenebilir Enerji Genel Müdürlüğü'ne yapmış olduđu teklif, Enerji Verimliliđi Koordinasyon Kurulu'nun 08.07.2013 tarih ve 2013/4 sayılı kararı ile kabul edilmiştir. Böylelikle OKÜ, enerji verimliliđi hizmetlerini yürütebilmek için řirketlerin yetkilendirebilen ve sertifika eđitim faaliyetlerini uygulamalı olarak gerekleřtirebilen Türkiye'de 3. bölgemizde ise tek yetkili kurum olmuřtur.

ENERMER tarafından yürütülecek olan řirketleri yetkilendirme ve Enerji Yöneticisi ile Etüt Proje Sertifikası için uygulamalı eđitim faaliyetleri kapsamında, Türkiye genelinde ve

özellikle bölgemizde bulunan mühendislere sertifika eğitimleri verilebilecek ayrıca enerji verimliliği hizmetlerini yürütebilmek için şirketler yetkilendirilebilecektir.

#### **ENERMER'in diğer faaliyet alanları ise şunlardır;**

- Ülkenin, yenilenebilir enerji kaynakları öncelikli olmak üzere tüm enerji kaynaklarının değerlendirilmesine yönelik ölçümler yapmak, fizibilite ve örnek uygulama projeleri hazırlamak; yerel yönetim ve sivil toplum kuruluşları ile işbirliği yaparak pilot projeler geliştirmek,
- Enerji ve enerji verimliliği ile ilgili olarak, bilinçlendirme ve eğitim hizmetleri vermek,
- Toplum genelinde enerji bilincinin geliştirilmesi ve yeni enerji teknolojilerinden yararlanılması amacıyla faaliyetlerde bulunmak,
- Enerji konusunda üniversite ile kamu kurum ve kuruluşları, özel sektör ve sivil toplum kuruluşları arasında etkili ve verimli işbirliğinin geliştirilmesi yönünde faaliyetlerde bulunmak,
- Ülkede ve dünyada enerji alanındaki çalışmaları ve gelişmeleri izlemek ve değerlendirmek, ülkenin ihtiyaç ve şartlarına uygun olarak araştırma ve geliştirme konularında, hedef ve önceliklerini belirlemek,
- Osmaniye'nin, "Enerji İhtisas Endüstri Bölgesi" ve "Yumurtalık Serbest Bölgesi"ne en yakın il olması sebebiyle bölgede kurulacak rafinerilere, petrokimya tesislerine, petrol ve doğalgaz depolama tesislerine, tersaneler ve limanlara, enerji santralleri ve arıtma tesisleri vb. işletmelere enerji konusunda danışmanlık hizmetleri sağlamak,
- Yurt içinde ve yurt dışındaki üniversiteler ve diğer araştırma kurumları ve uluslararası kuruluşlarla işbirliği ve ortak çalışmalar yapmak,
- Ulusal ve uluslararası düzeyde seminer, konferans, kongre, sempozyum ve buna benzer bilimsel toplantılar düzenlemek ve bu toplantılara katılmak,
- Enerji alanında yapılan çalışmaları takip etmek, Üniversite ve Türkiye'deki enerji konusundaki AR-GE faaliyetlerinin merkezi bir koordinasyon içerisinde yürütülmesine yardımcı olmak,
- Üniversitenin ilgili birimleri/bölemleri ile işbirliği yaparak enerji konusunda her düzeyde öğrenci, öğretim elemanı ile diğer personelin eğitimlerine yardımcı olmak,
- Üniversitede ilgili bölümler arasında enerji konusunda yapılan araştırma ve geliştirme çalışmalarına yönlendirici ve birleştirici düzenlemeler yapmak.

#### **1.5.4 OKÜ Gıda Laboratuvarı (OKÜGIDA)**

OKÜGIDA Osmaniye Korkut Ata Üniversitesi'nin Devlet Planlama Teşkilatı destekli ve DPT2010K121290 no'lu projesi kapsamında Prof. Dr. Orhan BÜYÜKALACA ve Prof. Dr. Sabri ULUKANLI önderliğinde 2015'te kurulmuştur.

#### **OKÜGIDA teknolojik altyapısını;**

- Mikotoksin Analiz Laboratuvarı,
- Kimyasal ve Fiziksel Analiz Laboratuvarı,
- Mikrobiyoloji Laboratuvarı,
- Numune Kabul ve Analiz Raporlama Birimi,

Bölümleri üzerinde odaklanarak tamamlamış olup, uzman akademik personeli ile Gıda, Tarım ve Hayvancılık Bakanlığı ve Türk Akreditasyon Kurumu (TÜRKAK) nezdinde akredite olabilmek için gerekli çalışmalarını yürütmektedir.

Osmaniye ili ve yakın çevresinde bulunan; çiftçilere, gıda üretici ve perakendecilerine, gıda tüketim sektörüne, yemek üreticilerine, kamu kuruluşlarına (Gıda Tarım ve Hayvancılık Bakanlığı, Çevre Bakanlığı, Belediyeler, Sağlık Bakanlığı ve Silahlı Kuvvetler Birlikleri, Eğitim kurumları vd.), bal ile yem üreticilerine ve benzeri sektörlerle gıda ve yem kontrolü konusunda güvenilir ve kaliteli hizmet vermektedir.

Ulusal ve uluslararası boyuttaki yasal düzenlemelere ve gıda laboratuvarları ile ilgili Kanun, Mevzuat ve Yükümlülüklerle uymak, Yenilikçi laboratuvar işleyiş, ölçüm, kalite, yöntem ve cihazlarını takip etmek, TS EN ISO/IEC 17025 Uluslararası Standardı'nın gereklerini karşılayan bir laboratuvar ortamı sağlamak üzere çalışmaktadır.

Analiz taleplerini hiçbir tüzel ve özel kişiye ayrıcalık göstermeden, hizmet kalitesi, güvenilirlik, dürüstlük, bağımsızlık, tarafsızlık ve gizlilik ilkelerine bağlı kalarak hizmet sunmaktadır.

OKÜGIDA'nın çıkış noktası; Osmaniye bölgesinde, gıda fabrikaları, imalathaneler, satış yerleri, hazır yemek firmaları gibi çeşitli kuruluşlar olmasına rağmen gıda sektörünün ihtiyaçlarını karşılayacak analizlerin yapılması ve değerlendirilmesi için gerek kamu gerekse özel laboratuvarların bulunmaması ve Üniversite'nin Bölge halkına hizmet etmek amacıyla bu boşluğu doldurmak istemesidir. Bölgede gıda güvenliğinin sağlanması ile doğal kaynakların sürdürülebilir kullanımı gözetilerek, örgütlü ve rekabet gücü yüksek bir toplum yapısının oluşturulması da OKÜGIDA'nın bir diğer motivasyonudur.

Bunun yanında OKÜGIDA; Osmaniye bölgesinde, gıda ürünleri ihracatında rekabet gücünün artırılması amacıyla, ihracat desteklerinde katma değeri yüksek, markalı ve nihai tüketiciye yönelik ürünlerin geliştirilmesi ve çeşitlendirilmesine yönelik projelerin AR-GE çalışmalarına da destek vermeyi planlamaktadır.

OKÜGIDA'nın Osmaniye'ye diğer bir katkısının da gıda güvenliğini ilgilendiren acil durumlarda, kriz yönetimi kapsamında teknik ve bilimsel desteği sağlayarak önlemlerin alınmasını ve bunların uygulanmasına destek olunması konusunda olması beklenmektedir.

### **Mikotoksin Analiz Laboratuvarı**

Mikotoksinler bitkisel ürünlerin üretimi sırasında ortaya çıkan ve insan sağlığını tehdit eden önemli kimyasal tehlikelerden birisidir. Yerfıstığı, Antep fıstığı, fındık, hububat, yaş meyve ve sebzelerin kurutulması ve depolanması aşamasında uygulanan yanlış yöntemler mikotoksin oluşumuna ve miktarının artmasına neden olur. Yemlerde oluşan mikotoksinler ise hayvan sağlığını ve et, süt gibi hayvansal ürünler vasıtasıyla yine insan sağlığını tehdit eder.

Mikotoksin analizleri ile piyasaya sürülecek olan gıda ve yem ürünlerinin Türk Gıda Kodeksi'nde ve uluslararası mevzuatlarda belirlenen maksimum limitlere olan uygunluğu belirlenir. OKÜGIDA mikotoksin analizlerine bölgenin öncelikli problemi olan aflatoksin analizleri ile başlayacak olup, bu sayede Osmaniye Korkut Ata Üniversitesi'nin özellikle yerfıstığı ve süt üreticilerine hizmet götürmesi söz konusu olacaktır.

## **Kimyasal ve Fiziksel Analiz Laboratuvarı**

Piyasaya güvenilir gıda sürebilmek için üretim esnasında uygulanan işlemler, ambalajlama ve depolama sürecinde gıdada meydana gelen değişimlerin takip edilmesi gerekir. Kimyasal ve fiziksel analiz laboratuvarı tüketici sağlığını doğrudan etkileyebilecek bu değişimleri belirlemek üzere kurulmuştur.

## **Mikrobiyoloji Laboratuvarı**

OKÜGIDA bünyesinde yer alan Mikrobiyoloji Analiz Laboratuvarı uzman akademik personeli ile birlikte son model hızlı test cihazları ile donatılmıştır. ELFA (Enzyme Linked Fluorescence Assay) yöntemini kullanan miniVIDAS cihazı ile patojen analizleri, EMS bazlı TEMPO cihazı ile ise kalite indikatörü analizleri yapılabilmekte ve çok kısa sürelerde sonuç verilebilmektedir.

OKÜGIDA Mikrobiyoloji Analiz Laboratuvarının donanımı ve bilgi birikimi ile bölgedeki gıda ve yem işletmelerine Gıda, Tarım ve Hayvancılık Bakanlığı'nın 28145 sayılı "Gıda Hijyeni Yönetmeliği"nin uygulanması yönünde büyük katkı sağlaması beklenmektedir.

Laboratuvarımız analizlerin kalitesine katkı sağlayan tek yönlü iş akışı prensibine göre tasarlanmıştır. Buna göre Mikrobiyoloji Laboratuvarı;

- Numune hazırlama
- Besiyeri hazırlama
- Ekim
- İnkübasyon
- Sterilizasyon ve temizleme alanı bölümlerinden oluşmaktadır.

OKÜGIDA Mikrobiyoloji Analiz Laboratuvarı numune alma kurallarına uygun olarak birçok gıda ürünü ve yemde analiz yapabilecek ve rapor verebilecek şekilde hazırlanmıştır.

### **1.5.5 OKÜ Toprak, Bitki ve Sulama Suyu Analiz Laboratuvarı (OKÜTAL)**

Osmaniye Korkut Ata Üniversitesi Toprak, Bitki ve Sulama Suyu Analiz Laboratuvarı (OKÜTAL) 27.11.2015 tarihinde kurulmuştur. 27.11.2015 tarihinde KAPSAM 1 analizlerinden yetkilendirilen laboratuvarımız, 26.04.2016 tarihinde yapılan ikinci başvuruda KAPSAM 4 (bitki analizleri)'nden de yetkilendirilmiştir.

Osmaniye ili, ilçeleri ve çevre illerde yapılan tarımsal üretimin daha bilinçli ve bilimsel yöntemlerle yapılmasına, tarımsal üretimde verimin ve ürünün kalitesinin artmasına, çevrenin korunmasına ve tarım alanlarının sürdürülebilirliğinin sağlanmasına yardımcı olmak ve milli ekonomiye katkı sağlamak amacıyla kurulmuştur.

Toprak, Bitki ve Sulama Suyu Analiz Laboratuvarı (OKÜTAL), uygun metot, cihaz ve uzman personelimizin yer aldığı, hatasız, profesyonel çalışma, zamanında ölçüm ve laboratuvar hizmeti ile bölgemiz ve ülkemiz çiftçilerine fayda sağlayacak hizmetler sunan bir laboratuvar olmayı vizyon edinmiştir.

Osmaniye Korkut Ata Üniversitesi Toprak, Bitki ve Sulama Suyu Analiz Laboratuvarı (OKÜTAL), Osmaniye ve çevre illerde bulunan çiftçilere hizmet eden yerleşim olarak OKÜ Karacaoğlan merkez kampüsünde yer alan Merkezi Araştırma Laboratuvarı (OKÜMERLAB)

binası içerisinde kurulmuş olan toprak, bitki ve sulama suyu analiz laboratuvarıdır. Bina içerisinde Toprak, Bitki ve Sulama Suyu Analiz Laboratuvarı 1 ve 2, Numune Kabul Bölümü, Örnek Hazırlama Bölümü, Kimyasal Madde Deposu gibi bölümlerden oluşmaktadır. OKÜTAL'da konusunda uzman akademik personeller ve teknik personeller hizmet vermektedir.

Osmaniye Korkut Ata Üniversitesi Toprak, Bitki ve Sulama Suyu Analiz Laboratuvarının (OKÜTAL) amaçları;

- Osmaniye ili ve çevresindeki çiftçileri bilinçlendirerek gübre kullanımının bilinçli şekilde yapılmasına katkıda bulunmak,
- Doğaya ve çevreye verilecek zararın minimuma indirilmesine yardımcı olmak,
- Doğal kaynakların korunmasını sağlamak,
- Üründe kalite ve verimin artmasını yardımcı olmak,
- Çiftçinin bakanlık desteklemesinden faydalanmasını sağlamak ve
- Ülke ekonomisine katkı sağlamak şeklinde sıralanabilir.

### Hizmetler:

Osmaniye Korkut Ata Üniversitesi Toprak, Bitki ve Sulama Suyu Analiz Laboratuvarında (OKÜTAL), Gıda, Tarım ve Hayvancılık Bakanlığı tarafından belirlenen Kaspam-1'e ait temel toprak analizleri Bünye, Toprak Reaksiyonu (pH), Kireç, Toplam Tuz, Organik Madde, Alınabilir Fosfor, Alınabilir Potasyum analizleri yapılmaktadır.

### Kapsam 1: Toprakta Temel Analizler

Sıra No	Analiz Adı	Metot Adı	Kullanılan Cihazlar	Referans Literatürü	Ölçü Birimi
1	<b>Bünye</b>	Su ile doygunluk	Porselen kroze, spatül, büret	Richards 1954 Tüzüner 1990	%
2	<b>Toprak Reaksiyonu (pH)</b>	(Saturasyon çamurunda) Potansiyometrik	pH Metre (masa tipi)	Richards 1954 Tüzüner 1990	-
3	<b>Kireç</b>	Kalsimetrik	Kalsimetre, barometre, termometre	Çağlar 1949 Tüzüner 1990	%
4	<b>Toplam Tuz</b>	(Saturasyon çamurunda) Potansiyometrik	EC Metre (masa tipi)	Richards 1954 Tüzüner 1990	%
5	<b>Organik Madde</b>	Walkley-Black	Büret, Isıtıcı Tabla	Richards 1954	%
6	<b>Alınabilir Fosfor</b>	Olsen, Bray ve Kurtz1	Spektrofotometre	Bray 1945, Olsen 1954, Kurtz 1963, Tüzüner 1990	P <sub>2</sub> O <sub>5</sub> (kg/da)
7	<b>Alınabilir Potasyum</b>	Amonyum Asetat	Flamefotometre veya AAS veya ICP-OES	Richards 1954 Tüzüner 1990	K <sub>2</sub> O (kg/da)

## SÜREÇLER

Osmaniye Korkut Ata Üniversitesi Toprak, Bitki ve Sulama Suyu Analiz Laboratuvarına (OKÜTAL) gelen toprak örnekleri aşağıda sıralanan aşamalardan geçmektedir;

- Çiftçi tarafından usulüne uygun olarak alınan toprak numuneleri OKÜTAL'a getirilmektedir. (Toprak numunesi poşetinin içine toprak numunesi alınan tarla ile ilgili bilgilendirici bilgilerin yazması gerekmektedir)
- OKÜTAL'a gelen toprak numuneleri kayıt altına alınmaktadır.
- Daha sonra bu toprak numuneleri hava kuru ortamda kurutulmaktadır.
- Kurutulan toprak numunelerinde büyük kesekler ezilerek öğütülür ve 2 mm'lik elekten geçirilerek analize hazır hale getirilir.
- Kapsam-1 kısmındaki temel toprak analizleri konusunda uzman teknik personel tarafından usulüne ve yöntemine uygun olarak yapılmaktadır.
- Sonuçlar Gıda, Tarım ve Hayvancılık Bakanlığı Bilgi Sistemi (TBS) internet sayfasına kayıt edilmektedir. Ayrıca sonuçlar yönetmeliğe uygun olarak analiz kayıt defterine de işlenmektedir.
- İnternet ortamında veriler girildikten sonra sitemden analiz sonuçlarına ilişkin rapor çıktısı alınıp onaylanıp gübreleme önerisi yapıldıktan sonra çiftçiye verilmektedir.
- Sonuçların doğruluğu ve tekrarlanabilirliği konusunda ayrıntılı bir titizlikle çalışılmakta ve laboratuvar çalışanları tarafından dikkatle değerlendirilmektedir.

Osmaniye bölgesinde, gıda fabrikaları, imalathaneler, satış yerleri, hazır yemek firmaları gibi çeşitli kuruluşlar olmasına rağmen gıda sektörünün ihtiyaçlarını karşılayacak analizlerin yapılması ve değerlendirilmesi için gerek kamu gerekse özel laboratuvarların bulunmaması ve Üniversite'nin bölge halkına hizmet etmek amacıyla bu boşluğu doldurmak istemesi neticesinde kurulmuştur. Amaç, bölgede gıda güvenliğinin sağlanması ile doğal kaynakların sürdürülebilir kullanımı gözetilerek, örgütlü ve rekabet gücü yüksek bir toplum yapısının oluşturulmasıdır.

### 1.6 İyileştirmeye Yönelik Çalışmalar

Osmaniye Korkut Ata Üniversitesi daha önce dış değerlendirme sürecinden geçmemiş ve Yükseköğretim Kalite Kurulu tarafından daha önce değerlendirilmemiştir. Osmaniye Korkut Ata Üniversitesi 2013-2017 Yılı Stratejik Planı ve 2015-2016 Yılı İç Kontrol Standartları Uyum Eylem Planı kapsamında, Strateji Geliştirme Daire Başkanlığı tarafından, İç Kontrol Genelgesi, Görev Tanımları Genelgesi Mali İş ve İşlemlerde hatayı en aza indirmek amacıyla Ödeme Emri Kontrol Listeleri hazırlanarak Harcama Birimleri ile paylaşılmıştır. Süreç tanımlamaları, Risk belirleme çalışmaları, Bilgi ve İletişimin güncelleştirme çalışmaları devam etmektedir.

## 2 KALİTE GÜVENCESİ SİSTEMİ

Osmaniye Korkut Ata Üniversitesi Gelişim Planı, Osmaniye İli SWOT Analizi, Akademik ve İdari Personel SWOT Analizi, DOĞAKA tarafından desteklenen Stratejik Plan ve Performans Programının hazırlanması ile ilgili teknik destek projesi, Stratejik Plan alan komisyonu çalışmaları kapsamında, misyonu, vizyonu, stratejik hedefleri ve performans göstergeleri belirlenmiştir.



Osmaniye Korkut Ata Üniversitesi 2013-2017 yılı Stratejik Planı hazırlanırken bünyesinde bulunan akademik birimler, ildeki kamu kurum ve kuruluşları, aktif olarak faaliyet gösteren vakıf, dernek, cemiyet, oda, sendika vb. sivil toplum kuruluşları ve ilgili diğer kesimlerle geniş çerçeveli bir dizi toplantılar yapılmıştır. Stratejik Planımızın temel süreçlerinden birisi olarak SWOT analizi; güçlü özelliklerden daha fazla yararlanmayı sağlayacak veya zayıf noktaları azaltacak, güçlü özellikleri artıracak, çevredeki gelişmeler sonucu doğan fırsatlardan maksimum düzeyde yararlanıp, içsel ve dışsal tehditleri minimize edecek stratejilerimizin belirlenmesinde kullanılmıştır. Çevre ve paydaş analizlerinden elde edilen bilgiler ışığında, Üniversitemizin geleceğe bakışını ortaya koymak üzere misyon, vizyon ve çalışma ilkeleri belirlenmiştir. OKÜ'nün fiziki altyapısını oluşturan ve yapımı devam eden fakülte binalarının eğitime açılması, bilginin üretildiği ve paylaşıldığı bir üniversite olma anlayışının oluşturulması, bilimsel araştırma projelerine ağırlık verilmesi, eğitim kalitesinin yükseltilmesi, lisans ve lisansüstü eğitim verecek öğretim elemanı sayısının ve kalitesinin artırılması için gerekli politikaların oluşturulması, OKÜ mezunlarının aranan, tercih edilen eleman olmaları için gereken nitelikler göz önünde bulundurularak stratejiler geliştirilmiştir.

İzleme ve değerlendirme faaliyetlerinin, stratejik planla belirlenen amaçlara ne ölçüde ulaşıldığının sistematik olarak izlenmesi, değerlendirilmesi konusunda ilgili alan komisyonları görevlendirilmiştir.

Alan hedeflerine performans kriterleri kapsamında hangi düzeyde ulaşıldığı konusunda Strateji Geliştirme Daire Başkanlığının koordinasyonunda yılda 2 defa değerlendirme toplantıları yapılmaktadır. Elde edilen bulguların düzenli bir şekilde raporlanması, sonuçların ölçülmesi, olumlu ve olumsuz durumlarda gereken tedbirlerin alınması sağlanmaya çalışılmaktadır.

### **3 EĞİTİM-ÖĞRETİM**

#### **3.1 Programların Tasarımı ve Onayı**

✓ **Programların eğitim amaçlarının belirlenmesinde ve müfredatın (eğitim programının) tasarımında iç ve dış paydaş katkıları nasıl ve ne seviyede gerçekleşmektedir?**

Osmaniye Korkut Ata Üniversitesi bünyesinde yer alan 6 Fakülte, 3 Yüksekokul, 5 Meslek Yüksekokulu ve 2 Enstitüde toplam 13295 öğrenciye eğitim hizmeti verilmektedir. Bu akademik birimlerde yer alan programların açılmasında, toplumsal gelişmelere paralel olarak bölgenin ve ülkenin değişen ihtiyaçları mümkün olduğunca göz önünde bulundurulmaktadır. Programların müfredatının oluşturulmasında ise iç paydaşların (öğretim elemanları ve öğrenciler) katkısı önemli bir yer tutmaktadır. Programlarda yer alan tüm öğretim elemanlarının uzmanlık alanları ve yetkinlikleri göz önünde bulundurularak ve görüşleri alınarak müfredat oluşturulurken, zaman içerisinde öğrencilerden sağlanan geribildirim doğrultusunda derslerde değişiklik yapılarak müfredatta gerekli düzenlemeler yapılmaktadır. Müfredat oluşumunda yeterli düzeyde olmayan dış paydaş katkısının artırılması Üniversitemiz açısından geliştirilmesi gereken yanımız olarak değerlendirilmektedir.

✓ **Programların yeterlilikleri (mezun bilgi, beceri ve yetkinlikleri) nasıl belirlenmektedir?**

Mezunlarımızın bilgi, beceri ve yetkinliklerinin belirlenmesinde kullanılan en önemli araç öğrencilerimizin ÖSYM sınavlarında (KPSS, YDS vb.) aldığı sonuçlardır. Bunun dışında, program yeterliliklerini değerlendirebileceğimiz önemli bir araç olarak Öğrenci İşleri Daire Başkanlığı tarafından oluşturulan mezun bilgi sistemimiz henüz etkin bir şekilde kullanılamamaktadır. Bu sistemin etkin hale getirilmesiyle program yeterliliklerimizin daha net bir şekilde ortaya konulacağı düşünülmektedir.

✓ **Programların yeterlilikleri belirlenirken Türkiye Yükseköğretim Yeterlilikler Çerçevesiyle (TYYÇ) uyumu göz önünde bulundurulmakta mıdır?**

Üniversitemizde mezunlarının sahip olması gereken bilgi, beceri ve yetkinlikleri ifade eden Program Çıktılarının belirlenmesinde Türkiye Yükseköğretim Yeterlilikler Çerçevesi (TYYÇ) göz önünde bulundurulmakta ve her ders için belirlenen öğrenme çıktılarının belirlenen program yeterlilikleriyle ilişkilendirilmesi yapılmaktadır.

✓ **Programların yeterlilikleriyle ders öğrenme çıktıları arasında ilişkilendirme yapılmakta mıdır?**

Üniversitemizin yeni açılan Fakülte ve Bölümlerinde henüz program yeterliliklerini ve öğrenme çıktılarını belirleme çalışmaları tamamlanmamıştır. Bu kapsamdaki çalışmaların tüm programlarda en kısa sürede tamamlanması hedeflenmektedir.

✓ **Kurumda programların onaylanma süreci nasıl gerçekleştirilmektedir?**

Akademik programlarımızın onaylanma süreci, ilgili bölüm/program başkanlıkları tarafından hazırlanan başvuru dosyasının akademik birimlerimiz tarafından Senatoya teklifi ve Yükseköğretim Kurulunun onayı ile gerçekleştirilmektedir.

✓ **Programların eğitim amaçları ve kazanımları kamuoyuna açık bir şekilde ilan edilmekte midir?**

Akademik programlarımızın onaylanma süreci, ilgili bölüm/program başkanlığı tarafından hazırlanan başvuru dosyasının akademik birimlerimiz tarafından Senatoya teklifi ve Yükseköğretim Kurulunun onayı ile gerçekleştirilmektedir. Programların eğitim amaçları ve kazanımları hakkında bilgiler Üniversitemiz web sayfasında yer alan Bologna Bilgi Sistemi üzerinden kamuoyuna duyurulmaktadır.

### **3.2 Öğrenci Merkezli Öğrenme, Öğretme ve Değerlendirme**

✓ **Programlarda yer alan derslerin öğrenci iş yüküne dayalı kredi değerleri (AKTS) belirlenmekte midir?**

Öğrenci merkezli öğrenme, öğretme ve değerlendirme kapsamında programlarda yer alan derslerin içeriği ve ders yükleri Avrupa Kredi Transfer Sistemi (ECTS) ile Bologna sistemi kapsamında iş yüküne dayalı kredi değerleri (AKTS) sistemi tanımlanmıştır. Üniversitede öğrenci almakta olan önlisans, lisans ve lisansüstü programların Bologna kriterlerinden yararlanılarak hazırlanan AKTS kredileri çıktıları hazırlanmıştır, bazı açık olan bölümlerde ve

öğrenci almayan bölümlerde AKTS kredi çıktıları tanımlanmadığı gözlenmiştir. Eksik olan AKTS kredi çıktılarının tamamlanması ve mevcut olanların da güncellenmesi için bölümlere bilgilendirme yapılacaktır.

✓ **Öğrencilerin yurt içi ve/veya yurt dışındaki işyeri ortamlarında gerçekleştirebilecekleri uygulama ve stajların iş yükleri belirlenmekte (AKTS kredisi) ve programın toplam iş yüküne dâhil edilmekte midir?**

Öğrencilerin yurt içi ve/veya yurt dışındaki işyeri ortamlarında gerçekleştirebilecekleri uygulama ve stajların iş yükleri belirlenmekte (AKTS kredisi) ve programın toplam iş yüküne dâhil edilmektedir.

✓ **Programların yürütülmesinde öğrencilerin aktif rol almaları nasıl teşvik edilmektedir?**

Programların yürütülmesinde öğrencilerin aktif rol almaları için öğrencilere ödev, proje çalışmaları verilmekte, belirlenen konularda sunum hazırlayarak derste sunmaları, araştırma alanlarına göre derslere veya konferanslara alanında uzmanlar davet edilerek sektörde görev yapan bireylerle iletişimde olmaları sağlanmaktadır. Ayrıca dersler, zorunlu ve seçimlik olmak üzere ayrılmakta ve öğrencilerin istediği alanlarda seçimlik dersleri almaları sağlanmaktadır. Öğrencilerin kulüp faaliyetleri ile de hem teorik hem de uygulamada aktif katılımcı olmaları teşvik edilmektedir.

✓ **Başarı ölçme ve değerlendirme yöntemi (BÖDY) hedeflenen ders öğrenme çıktılarına ulaşıldığını ölçebilecek şekilde tasarlanmakta mıdır?**

Başarı ölçme ve değerlendirme yönteminde hedeflenen ders öğrenme çıktılarına ulaşıldığı, sınav, quiz, staj ve uygulamalarla ölçülmekte; ders içeriklerinde her eğitim öğretim dönemi başında güncellemeler yapılmasına çalışılmaktadır. Böylelikle öğrenci seviyelerinin diğer ulusal ve uluslararası üniversitelerle rekabet edebilirliğinin artırılması hedeflenmektedir. Öğrencilerin ulaşmaları hedeflenen ders öğrenim çıktıları Bologna kapsamında belirlenmiş ve bölümlerden gelen bilgiler dâhilinde şuana kadar herhangi bir sorun yaşanmadığı bildirilmiştir. Öğrenme çıktılarına ulaşıldığının tam anlamıyla belirlenebilmesi için düzenli olarak anket çalışmasının yapılması ve alınan sonuçlara göre düzenlemelerin güncellenmesi yapılması verimliliği arttıracaktır.

✓ **Doğru, adil ve tutarlı şekilde değerlendirmeyi güvence altına almak için nasıl bir yöntem (sınavların/notlandırmanın/derslerin tamamlanması, mezuniyet koşullarının önceden belirlenmiş ve ilan edilmiş kriterlere dayanması, vb.) izlenmektedir?**

2547 Sayılı mevzuat kapsamında sınavlar, notlandırma, derslerin tamamlanması, mezuniyet koşulları dönemin başında mevcut eğitim sistemi vize, final başarı düzeyi ve not bilgilendirme sistemi hakkında öğrencilere web sitesi, kurumda yapılan ilanlar ve Önlisans, Lisans ve Lisansüstü Eğitim Öğretim Yönetmeliği vasıtasıyla bilgi verilmektedir. Her dersin öğretim elemanı eğitim öğretim dönemi başında dersler ve değerlendirme ile ilgili bilgiler aktarmakta, Önlisans, Lisans ve Lisansüstü Eğitim Öğretim Yönetmeliğiyle ilgili hususlar belirtilmektedir. Düzenli olarak her yıl başında öğrenci oryantasyon programlarıyla derslerle ve kurumla ilgili öğrencinin ihtiyaç duyacağı bilgiler sunulmaktadır. Öğrenci çıktılarının etkinliğinin değerlendirilmesi için mezun öğrencilerle sürekli irtibatla olunması ve düzenli

olarak anket çalışmaları yapılması; mezunlar ve dış paydaş anketlerinin yapılması ile daha gerçekçi bir kontrol gerçekleşecektir. Öğrenci başarısı ve her dersin ilgili öğretim üyesi görüşü alınarak her ders için yılsonunda değerlendirme yapılması; her yılsonunda ilgili değerlendirme yapılarak programların güncellenmesi değerlendirme sürecinde etkinliği arttıracaktır.

✓ **Öğrencinin devamını veya sınava girmesini engelleyen haklı ve geçerli nedenlerin oluşması durumunu kapsayan açık düzenlemeler var mıdır?**

Öğrencinin devamını veya sınava girmesini engelleyen haklı ve geçerli nedenlerin oluşması durumunu kapsayan 2547 sayılı mevzuat kapsamında Osmaniye Korkut Ata Üniversitesi Eğitim-Öğretim Yönetmeliğinde düzenlemeler yapılmıştır.

✓ **Özel yaklaşım gerektiren öğrenciler (engelli veya uluslararası öğrenciler gibi) için düzenlemeler var mıdır?**

Özel yaklaşım gerektiren öğrenciler (engelli veya uluslararası öğrenciler gibi) için 2547 Sayılı mevzuat kapsamında Osmaniye Korkut Ata Üniversitesi Eğitim Öğretim Yönetmeliğinde düzenlemeler yapılmıştır. Kurumun Engelli öğrencilere yönelik yönetmeliği ve Engelli Öğrenciler birimi mevcut olup, gerekli duyurular yapılmaktadır. Mevcut olanaklara yeni düzenlemelerle iyileştirmeler yapılacaktır.

### **3.3 Öğrencinin Kabulü ve Gelişimi, Tanınma ve Sertifikalandırma**

✓ **Öğrencinin kabulü ile ilgili tüm süreçlerde açık ve tutarlı kriterler uygulanmakta mıdır?**

Öğrencinin kabulü ile ilgili tüm süreçlerde açık ve tutarlı kriterler uygulanmaktadır. 2547 sayılı mevzuat kapsamında Osmaniye Korkut Ata Üniversitesi Eğitim-Öğretim Yönetmeliğinde düzenlemeler yapılmış ve Üniversitemiz web sayfasında da erişime açık bir şekilde ilan edilmiştir. 2016 yılı faaliyet raporuna göre üniversitemize yatay geçiş ile gelen öğrenci sayısı 287; dikey geçiş ile gelen öğrenci sayısı 85; yabancı uyruklu öğrenci sayısı 276 olup 1 yılda ÖSS sonucu kayıt yaptıran öğrenci sayısı 4208'dir.

✓ **Yeni öğrencilerin kuruma/programa uyumlarının sağlanması için nasıl bir yöntem izlenmektedir?**

Programa yeni katılan öğrenciler için eğitim-öğretim yılı başında kuruma/programa uyum sağlayabilmesi için kurum ve kültürü hakkında bölüm bazında ve üniversite olarak oryantasyon programları düzenlenmektedir. 2016 yılı eğitim-öğretim dönemi başında öğrencilere 19 adet oryantasyon eğitimi verilmiştir. Ayrıca akademik danışmanlık sistemi uygulanmakta olup, yeni kayıt yaptıran öğrencilere buldukları sınıf için bir öğretim üyesi/elemanı danışman atanmakta ve mezun oluncaya kadar ilgili öğrencilerin akademik danışmanlığını sürdürmektedir. Üniversiteyi tanıtmak üzere düzenlenen etkinlik sayısı 2015-2016 yılında 79'dur.

✓ **Başarılı öğrencinin kuruma/programa kazandırılması ve/veya öğrencinin programdaki akademik başarısı nasıl teşvik edilmekte ve/veya ödüllendirilmektedir?**

Öğrencinin programdaki akademik başarısını teşvik etmek için Onur/ Yüksek Onur Belgesi ile ödüllendirilmektedir. Ayrıca dönem sonu itibariyle yapılacak genel not

ortalaması sıralamasında ilk %10'a giren ve başarısız dersi olmayan ikinci öğretim öğrencileri, bir sonraki dönemde normal öğretim öğrencilerinin ödeyecekleri öğrenci katkı payı kadar öğrenim ücreti ödemektedir. Başarılı öğrencinin kuruma/programa kazandırılması için kurum hakkında yazılı ve görsel basında tanıtım faaliyetleri yapılmakta, bölgedeki liseler üniversiteye davet edilmekte, ayrıca tanıtım materyalleri de gönderilmektedir.

✓ **Öğrencilere yönelik akademik danışmanlık hizmetleri ne kadar etkin şekilde sunulmakta ve akademik gelişimleri nasıl izlenmektedir?**

Öğrencilerimize verilen akademik danışmanlık hizmetleri, yönetmelik/yönergelerle tespit edilmiş kurallar çerçevesinde sunulmaktadır. Öğrencilerin ve danışmanların birbirleriyle iletişim kurabilmeleri ve akademik gelişimlerin izlenebilmesi için öğrenci kayıt haftasında akademik danışmanlar öğrencilerle görüşmek üzere belirli bir zaman çizelgesi oluşturmaktadırlar. Ayrıca bölüm düzeyinde ve üniversite düzeyinde mesleki bilgilendirme toplantıları yapılmaktadır. 2016 yılında öğrencilere yönelik 13 mesleki bilgilendirme toplantısı yapılmıştır.

✓ **Öğrenci hareketliliğini teşvik etmek üzere ders ve kredi tanınması, diploma denkliği gibi konularda gerekli düzenlemeler bulunmakta mıdır?**

Öğrenci hareketliliği kapsamında değişim programlarına (Erasmus, Farabi, Mevlana vb.) katılan öğrencilerimizin almış oldukları dersler ve krediler Üniversitemizde tanınmakta olup alınan dersler diploma ekinde orijinal haliyle gösterilmektedir. Ayrıca Üniversitemizde bulunan Dış İlişkiler Ofisi öğrenci değişim programı kapsamında öğrencilere programlar hakkında bilgi sağlayan kurum olarak faaliyet göstermektedir. Bunun dışında her bölümde bir öğretim üyesi Bölüm Erasmus Koordinatörü olarak görevlendirilmektedir. Erasmus, Mevlana ve Farabi değişim programı kapsamında yurtdışı üniversiteleri ile değişim programı konusunda yapılan anlaşma sayısı 135; yurtiçi üniversiteler ile değişim programı için yapılan anlaşma sayısı 81'dir. Değişim Programlarının tanıtımı amacıyla 2016 yılında 3 seminer düzenlemiştir.

### **3.4 Eğitim-Öğretim Kadrosu**

✓ **Eğitim-öğretim sürecini etkin şekilde yürütebilmek üzere yeterli sayıda ve nitelikte akademik kadrosu bulunmakta mıdır?**

Yükseköğretim Kurulu Başkanlığı ve Devlet Personel Başkanlığı tarafından verilen kadro izinleri doğrultusunda alımlar yapılmaktadır. Mevcut akademik personelin, 2015 yılında 388 akademik 304 idari, 2016 yılında 404 akademik ve 314 idari personel kadrosu vardır. Eğitim-öğretim sürecini etkin şekilde yürütebilmek üzere yeterli sayıda ve nitelikte akademik kadro mevcut eğitime devam eden bölümlerde/programlarda bulunmaktadır. Ancak, eğitime başlanamayan bölümler/programlar ve mevcut durumun şartlarının iyileştirme çalışmaları devam etmektedir.

✓ **Eğitim-öğretim kadrosunun işe alınması, atanması ve yükseltilmeleri ile ilgili süreçler nasıl yürütülmektedir?**

Eğitim-öğretim kadrosunun işe alınması, atanması ve yükseltilmeleri ile ilgili süreçler 2547 sayılı kanunun ilgili maddeleri ile yürütülmektedir. Akademik yükseltilmelerde ayrıca

Osmaniye Korkut Ata Üniversitesi Öğretim Üyelğine Atanma ve Yükseltme Yönergesi kullanılmaktadır. Ayrıca, 2547 sayılı kanunun 34. maddesine göre yabancı uyruklu 1 yardımcı doçent ve 1 araştırma görevlisi ataması yapılmıştır.

✓ **Kuruma dışarıdan ders vermek üzere öğretim elemanı seçimi ve davet edilme usulleri nasıl gerçekleştirilmektedir?**

Kuruma dışarıdan ders vermek üzere öğretim elemanı seçimi ve davet edilme usulleri 2547 sayılı kanunun 40'inci maddesi uyarınca gerçekleştirilmektedir.

✓ **Kurumdaki ders görevlendirmelerinde eğitim-öğretim kadrosunun yetkinlikleri (çalışma alanı/akademik uzmanlık alanı vb.) ile ders içeriklerinin örtüşmesi nasıl güvence altına alınmaktadır?**

Kurumdaki ders görevlendirmelerinde eğitim-öğretim kadrosunun yetkinlikleri (çalışma alanı/akademik uzmanlık alanı vb.) ile ders içeriklerinin örtüşmesi akademik birimlerin ilgili kurullarınca güvence altına alınmaktadır.

✓ **Eğitim-öğretim kadrosunun mesleki gelişimlerini sürdürmek ve öğretim becerilerini iyileştirmek için ne gibi olanaklar sunulmaktadır?**

Eğitim-öğretim kadrosunun mesleki gelişimlerini sürdürmek ve öğretim becerilerini iyileştirmek için yurt içi/yurt dışı bilimsel etkinliklere (kongre, konferans, panel vb.) katılım desteği verilmektedir. Araştırma projelerinin kamu finansmanından biri olan TÜBİTAK destekleri, 2015 yılında 1.168.186 TL ve 2016 yılında ise 854.036 TL. olarak gerçekleşmiştir. Ayrıca, Osmaniye Korkut Ata Üniversitesi bünyesinde yer alan Bilimsel Araştırma Projeleri (BAP) Birimi Başkanlığı, eğitim-öğretim kadrosundaki akademik personelin BAP birimine sundukları bilimsel projelere destek vermektedir. 2015 yılında 7 adet (602.278 TL bütçeli), 2016 yılında 4 adet (1.119.176 TL bütçeli) BAP proje desteği kullanılmıştır. 2015 yılı içinde 36 adet, 2016 yılında 76 adet proje tamamlanmıştır. Osmaniye Korkut Ata Üniversitesi bünyesinde yer alan öğretim elemanları ile hazırlanan, Bilimsel Araştırma Projeleri sadece eğitim-öğretim odaklı değil, aynı zamanda Araştırma Geliştirmeye (AR-GE) yöneliktir. Ayrıca, kamu finansmanlı araştırma projeleri hazırlayan öğretim elemanlarının toplam öğretim elemanı sayısına oranı 2015 yılında %13, 2016 yılında %10 oranında gerçekleşmiştir. AR-GE içerikli proje sayısı 2015 yılında 76 adet, 2016 yılında ise 52 adet olarak gerçekleşmiştir.

Öğretim elemanı kalitesini yükseltmek amacı ile uluslararası öğretim elemanı değişim programları uygulanmaktadır. Uluslararası öğretim elemanı değişim programlarından 2015 yılı içinde 15 adet, 2016 yılında 10 adet öğretim elemanı faydalanmıştır. Ayrıca, Osmaniye Korkut Ata Üniversitesi bünyesinde, öğretim elemanlarının bilimsel çalışmalarını sunmaları adına, hem ulusal hem de uluslararası bilimsel etkinliklere katılım amaçlı destek de verilmektedir. Bu çerçevede, öğretim elemanlarının aktif katılım sağladığı bilimsel etkinlik sayısı 2015 yılı içinde 151 adet, 2016 yılında ise 223 adet olarak gerçekleşmiştir.

Osmaniye Korkut Ata Üniversitesi'nin her biriminden bilimsel yayın veri tabanlarına erişim imkânı bulunmaktadır. Süreli yayın abonelikleri ile birimlerden gelen taleplere bağlı olarak temin edilen kitaplar ile akademik personelin mesleki gelişimine katkı sağlanmaktadır.

✓ **Eđitim-öđretim kadrosunun eđitsel performanslarının izlenmesi ve ödüllendirilmesine yönelik mekanizmalar mevcut mudur?**

Eđitim-öđretim kadrosunun eđitsel performanslarını izlemek amacıyla öđrenci anketlerine başvurulmaktadır. Osmaniye Korkut Ata Üniversitesi bünyesinde eđitim-öđretim kadrosunun akademik alıřmaları akademik teřvik ödeneđi (SCI ve SSCI indeksli dergiler dikkate alınarak) ile ödüllendirilmektedir. 2015 yılı içinde 74 adet, 2016 yılında 68 adet yayın, akademik teřvik ödeneđi almıřtır. Ayrıca, YÖK bünyesinde her yıl yenilenen dergi listesinde taranan dergiler dikkate alınarak ayrı bir akademik teřvik ödeneđinden de faydalanılabilmektedir. Bunun yanında, Osmaniye Korkut Ata Üniversitesi Akademik Teřvik Düzenleme, Denetleme ve İtiraz Komisyonu tarafından incelenerek yapılan puanlamaya göre akademik personel her ay akademik teřvik ödeneđi de almaktadır.

✓ **Kurum, eđitim bileřeni kapsamındaki hedeflere ulaşmayı sađlayacak eđitim-öđretim kadrosunun, nicelik ve nitelik olarak sürdürülebilirliđini nasıl güvence altına almaktadır?**

Osmaniye Korkut Ata Üniversitesi, eđitim bileřeni kapsamındaki hedeflere ulaşmayı sađlayacak eđitim-öđretim kadrosunun, nicelik olarak sürdürülebilirliđini geliştirme ödeneđi ile nitelik olarak sürdürülebilirliđini ise Öđretim Üyesi Yetiřtirme Programı (ÖYP) kapsamında yüksek lisans, doktora ve yabancı dil eđitimine gönderme olanađı sađlaması ile güvence altına almaktadır. Ayrıca, bünyesinde yüksek lisans ve doktora öđrenimi vererek sürdürülebilirliđini pekiřtirmektedir. Lisansüstü öđrencilerinin, toplam öđrencilere (lisans, yüksek lisans ve doktora öđrencilerin sayılarının toplamı) oranı 2015 yılında 0,0476 iken 2016 yılında 0,0464 olmuřtur. Doktora öđrencilerinin, toplam öđrenci sayısına (lisans, yüksek lisans ve doktora öđrencilerin sayılarının toplamı) oranı 2015 yılında 0,004258 iken 2016 yılında 0,00398 olmuřtur. 2015-2016 yılı kıyaslanmasından yüksek lisans/doktora öđrenci sayılarında düşüşün, öđrenci odaklı özendirici teřvik ve teknolojik alt yapının güçlendirilmesi ile engellenebileceđi sonucuna ulařılmaktadır. Deđerler “2016 Yılı İdare Faaliyet Raporu’ndan” alınmıř olup, rapora <http://documents.osmaniye.edu.tr/?cd=Raporlar> linkinden erişim sađlanmaktadır.

### **3.5 Öđrenme Kaynakları, Eriřilebilirlik ve Destekler**

✓ **Kurum, eđitim-öđretimin etkinliđini artıracak öđrenme ortamlarını (derslik, bilgisayar laboratuvarı, kütüphane, toplantı salonu, programın özelliđine göre atölye, klinik, laboratuvar, tarım alanları, müze, sergi alanı, bireysel alıřma alanı, vb.) yeterli ve uygun donanıma sahip olacak řekilde sađlamakta mıdır?**

Osmaniye Korkut Ata Üniversitesi, eđitim-öđretimin etkinliđini artıracak öđrenme ortamları (derslik, bilgisayar laboratuvarı, kütüphane, bireysel alıřma odaları, 7/24 kütüphane hizmeti, toplantı salonu, programın özelliđine göre atölye, klinik, laboratuvar, tarım alanları, müze, sergi alanı, bireysel alıřma alanı, vb.) yeterli ve uygun donanıma sahiptir. Kapalı alanlar toplamı 141.014 m<sup>2</sup> olup inřaatı devam eden kapalı alanlar 22.530 m<sup>2</sup>’dir. Bu yıl sonunda toplamda 163.544 m<sup>2</sup> olması planlanmaktadır. 2017 yılında %17,23’lük bir artış olmuřtur.

✓ **Eğitimde yeni teknolojilerin kullanımını teşvik etmekte midir? Kurumda ne tür teknolojiler kullanılmaktadır?**

Eğitimde yeni teknolojilerin kullanımını teşvik edilmekle birlikte bu alanda gereken iyileştirme sağlanacaktır. 56 erişim noktası bulunan kablosuz ağ kullanımı bulunmaktadır. İnternet bağlantı hızı 2016 yılına göre %300 (300 Mbps hızında) artış göstermektedir. Eduroam imkânı ile sınırsız internet erişimi sağlanmakta olup tüm sınıflarda projeksiyon cihazı bulunmaktadır. Uzaktan Eğitim Biriminin koordinatörlüğünde Osmaniye Korkut Ata Üniversitesi bünyesinde yer alan tüm bölüm/programlarda Atatürk İlkeleri ve İnkılâp Tarihi I/II, Türk Dili I/II ve bazı bölümler/programlarda Teknolojinin Bilimsel İlkeleri I/II derslerinde uzaktan eğitim sistemi uygulanmaktadır. Uzaktan eğitim sisteminin daha verimli hale getirilmesi için gerekli çalışmalar yapılacaktır. Bu çerçevede 2016 yılı sonu itibari ile kullanıma sunulan e-kitap sayısı 14.004, süreli yayınlar (Elektronik-EKUAL) ve teknolojik kaynaklar ise 22.485'e ulaşmıştır.

✓ **Öğrencilerin mesleki gelişim ve kariyer planlamasına yönelik ne tür destekler sağlanmaktadır?**

Öğrencilerin mesleki gelişim ve kariyer planlamasına yönelik olarak kariyer günleri kapsamında üniversite ve öğrenci kulüpleri tarafından programlar düzenlenmekte, üniversite sanayi iş birliği kapsamında iş dünyasının tanınmış simalarıyla öğrenciler iletişime geçme fırsatı yakalamaktadır. Sürekli Eğitim Uygulama ve Araştırma Merkezi (OKÜSEM) bünyesinde toplumun tüm kesimlerine açık meslek edinme ve geliştirmeye yönelik programlar düzenlenmektedir. Ayrıca girişimcilik dersi alan öğrencilerimize KOSGEB tarafından belge verilmektedir.

✓ **Öğrencilerin staj ve işyeri eğitimi gibi kurum dışı deneyim edinmelerini gerektiren programlar için kurum dışı destek bileşenleri nasıl sağlanmaktadır?**

Yükseköğretim Kurulunun ve Osmaniye Korkut Ata Üniversitesi'nin staj yönergeleri kapsamında; PTT Genel Müdürlüğü, İş-Kur desteğinde Valilik, Ticaret ve Sanayi Odaları, Organize Sanayi Bölge Müdürlüğü ve Sanayi Kuruluşları ile Osmaniye Korkut Ata Üniversitesi arasında iş birliği protokolleri yapılmış olup bu kapsamda öğrencilerin kurum dışında deneyim kazanmaları sağlanmaktadır.

✓ **Öğrencilere psikolojik rehberlik, sağlık hizmeti vb. destek hizmetleri sunulmakta mıdır?**

Osmaniye Korkut Ata Üniversitesi öğrencilerine, psikolojik danışmanlık ve madde bağıllığından korunma, şiddetle baş etme, beslenme ve hijyen, toplumsal cinsiyet rolleri, sosyal hizmetler ve benzeri gibi konularda danışmanlık hizmeti sunmaktadır. Sağlık Kültür ve Spor Daire Başkanlığı bünyesinde 1 adet Psikolog bulunmaktadır. Bu konuda yeterli sayıda personelin alınması için çalışmalar sürdürülmektedir. Mevcut hizmetin iyileştirilmesi çalışmalarına devam edilmektedir. Yerleşke içerisinde 18 No'lu Aile Sağlığı Merkezi açılmış olup öğrencilerimize ve personelimize hizmet sunmaktadır.



✓ **Öğrencilerin kullanımına yönelik tesis ve altyapılar (yemekhane, yurt, spor alanları, teknoloji donanımlı çalışma alanları vs.) mevcut mudur?**

Öğrencilerin kullanımına yönelik tesis ve altyapılar 1 yemekhane, 5 kantin, 1 yüzme havuzu, halı saha, tenis kortları, standartlara uygun çim saha, fitness salonu, çeşitli spor alanları, önlisans, lisans ve lisansüstüne yönelik laboratuvarlar ve donanımlı çalışma alanları bulunmaktadır.

✓ **Öğrenci gelişimine yönelik sosyal, kültürel ve sportif faaliyetler ne ölçüde desteklenmektedir?**

Sağlık Kültür ve Spor Daire Başkanlığı bünyesinde çok farklı dallarda öğrenci kulüpleri bulunmaktadır. Öğrenci gelişimine yönelik sosyal, kültürel ve sportif faaliyetler bütçe ve fiziki imkânlar dâhilinde desteklenmektedir. Öğrenci kulüplerinin faaliyetlerini sürdürebilmeleri için çalışma ofisleri bulunmaktadır. Öğrenci konseyi tarafından çeşitli sosyal ve kültürel faaliyetler de desteklenmektedir.

✓ **Kurum, özel yaklaşım gerektiren öğrencilere (engelli veya uluslararası öğrenciler gibi) yeterli ve kolay ulaşılır öğrenme imkânları ile öğrenci desteğini nasıl sağlamaktadır?**

Osmaniye Korkut Ata Üniversitesi bünyesinde eğitim-öğretim gören engelli öğrenciler için Engelli Öğrenci Birimi kurulmuştur. Engelli öğrencilerimiz için Engelli Salonu ve Görsel-İşitsel Hizmetler Merkezi bulunmaktadır. Bu birim aracılığıyla engelli öğrencilerin takibi yapılmakta ve onların hayatını kolaylaştırmak amacıyla bazı önlemler alınmaktadır. Ayrıca kampüs alanının tasarımında engelli öğrencilerin hayatlarını kolaylaştırıcı önlemler alınmaktadır. Uluslararası Öğrenci Ofisi, Erasmus Ofisi, Mevlana Ofisi ve Farabi Ofisi ile destek sağlamaktadır. Bu kapsamda Engelli Öğrenci Yönergesi yürürlüğe girmiştir.

✓ **Sunulan hizmetlerin/desteklerin kalitesi, etkinliği ve yeterliliği nasıl güvence altına alınmaktadır?**

Birimlerde öneri kutusu ve bu konularda çalışma yürütecek bir birim kurulması planlanmaktadır. Sunulan hizmet/destek kalitesinin etkinliği ve yeterliliği çeşitli zamanlarda anketler yapılarak güvence altına alınacak ve gerekli iyileştirmeler yapılacaktır.

### **3.6 Programların Sürekli İzlenmesi ve Güncellenmesi**

✓ **İç paydaşlar (öğrenciler ve çalışanlar) ile dış paydaşların (işveren, iş dünyası ve meslek örgütü temsilcileri, mezunlar, vb.) sürece katılımı sağlanarak programın gözden geçirilmesi ve değerlendirilmesi nasıl yapılmaktadır?**

Osmaniye Korkut Ata Üniversitesi iç paydaşları (öğrenciler ve çalışanlar) ile dış paydaşlarının (işveren, iş dünyası ve meslek örgütü temsilcileri, mezunlar, vb.) görüşlerinin belirlenmesi için görüşme yöntemi (odak grup, toplantı) ve anket çalışmaları gibi iki yöntem uygulanmaktadır. Program ve ders çıktılarının belirlenmesine katkı vermesi açısından mezunlar, işverenler ve meslek örgütü temsilcilerinin görüşleri önemsenmektedir. Bu durum göz önüne alınarak, özellikle dış paydaşların müfredat oluşturma sürecine aktif katılım sağlanması konusunda iyileştirmeler yapılacaktır.

✓ **Gözden geçirme faaliyetleri ne sıklıkta, nasıl ve kimler tarafından yapılmaktadır? Katkı veren paydaşlar nasıl belirlenmektedir? Bu paydaşlar karar verme sürecinin hangi aşamalarına katılabilmektedir?**

Mevcut süreçte gözden geçirme faaliyetleri için hazırlıklar yapılmakta olup, ne sıklıkta, nasıl ve kimler tarafından yapılacağı ile ilgili yerleşmiş bir sistem bulunmamaktadır. Bu çerçevede, birimlerin kendi alanları ile ilgili paydaşları (işveren temsilcileri, işletme yöneticileri, mesleki örgütlerin temsilcileri) davet ederek veya ziyaret ederek ilgili bölümden mezun olanların sahip olması gereken bilgi ve becerilere ilişkin görüşleri program ve ders çıktılarının belirlenmesi aşamasında kullanılabilir. Dış paydaşlar özellikle proje desteklerinde etkin olmaktadır. Bilim, Sanayi ve Teknoloji Bakanlığı, TÜBİTAK ve diğer kamu kurumlarının desteklediği projelerden destek alan öğrenci sayısı 2014-2015 eğitim öğretim yılında 7 iken 2015-2016 eğitim öğretim yılında 6 olarak belirlenmiştir. %14,29 oranındaki bu düşüş telafi edilerek kamu ya da özel şirketlerle ortak projeler yürütülecektir.

✓ **Değerlendirme sonuçları, programın güncellenmesi ve sürekli iyileştirilmesi için nasıl kullanılmaktadır?**

Mesleki gelişmeler ve programın iç ve dış paydaşlarının gereksinimleri doğrultusunda yapılan değerlendirme sonucunda ilgili müfredatın ana değişikliklere uğramadan revize edilmesi şeklinde planlanır. Değişikliklerin toplu olarak yapılması, müfredatın sık sık değişikliğe uğramasını engellemek açısından faydalı olacaktır.

✓ **Programların eğitim amaçlarına ilişkin hedeflerine ulaştığını; öğrencilerin ve toplumun ihtiyaçlarına cevap verdiğini nasıl izlemekte ve ölçmektedir?**

Programların beklenen sonuçları verdiği hususu ALES veya benzeri yapılan ortak sınavlar yoluyla, mezun anketleri, işveren anketleri vasıtasıyla ve mezunların iş bulma oranları değerlendirilerek izlenmektedir. Bunun dışında sınavlar ve öğrenciye verilen ödevler ile programların eğitim amaçlarına ilişkin hedefleri eğitim süresince de ölçülmektedir.

✓ **Programların eğitim amaçları ve öğrenme çıktılarına ilişkin taahhütleri nasıl güvence altına alınmaktadır?**

Programların müfredatında yapılacak değişiklik önerileri, belirli süreçlerden geçerek uygulamaya konmaktadır. Öncelikle Bölüm/Program Başkanlığı önerisi ile Bölüm/Program Kurulunda görüşülmekte ve Enstitü/Fakülte/Yüksekokul/Meslek Yüksekokulu Kurulu onayından sonra Senato'ya sunulmaktadır. Diğer programları etkileyen değişiklikler için ilgili birimlerin görüşleri alınarak Senato'da karara bağlanmaktadır.

## **4 ARAŞTIRMA VE GELİŞTİRME**

### **4.1 Araştırma Stratejisi ve Hedefleri**

✓ **Kurumun araştırma stratejisi, hedefleri ve bu hedeflerin kimler tarafından gerçekleştirileceği belirlenmiş midir?**

Osmaniye Korkut Ata Üniversitesi Gelişim Planı, yükseköğretim alanında ulusal ve uluslararası düzeyde gerçekleşmesi beklenen ve Stratejik Plan çalışmasında temel alınan genel eğilimler ile çevre ve paydaş analizlerinden elde edilen bilgiler ışığında, kurumun araştırma stratejisi ve hedefleri OKÜ Stratejik Plan Bilimsel Araştırma Alan Komisyonu

tarafından belirlenmiş, sorumlu birimler gösterilmiş (2013-2017 Stratejik Plan) ve ayrıca İç Değerlendirme Raporunun 1.3.4 nolu İdarenin Amaç ve Hedefleri bölümünde yer verilmiştir.

✓ **Kurumun araştırma stratejisi ve hedefleri nelerdir? Bu hedefler nasıl belirlenmekte ve hangi sıklıkta gözden geçirilmektedir?**

Osmaniye Korkut Ata Üniversitesi araştırma stratejisi ve hedefleri 2013-2017 yıllarını kapsayan Stratejik Planda belirlenmiştir.

#### **Bilimsel Araştırma Stratejik Amaçlar Ve Hedefler:**

##### **Ar-Ge altyapısını geliştirmek**

- Üniversite içi ve dışı bütçe kaynaklarının oluşturulması ve etkin kullanılması
- Akademik birimlerde laboratuvar altyapısının oluşturularak verimli kullanılması
- Akademik kadronun araştırma alanında yetkin elemanlarla güçlendirilmesi
- Araştırma ürünlerinin uygulamaya dönüştürülmesi
- Uluslararası işbirliklerinin oluşturulması

##### **Bilimsel projelerin ve yayınların nitelik ve niceliğini geliştirmek**

- Bilimsel bilgiye erişimin sağlanması
- Proje ve yayın sayısının artırılması
- Araştırma projelerine katılımın sağlanması
- Öğretim üyelerinin mesleki ve bilimsel faaliyetlerinin geliştirilmesi

##### **Araştırma eğitimini yetkinleştirmek**

- Lisansüstü program ve öğrenci sayısının artırılması
- Yurtiçi ve yurtdışındaki üniversiteler/araştırma kurumları ile işbirliğinin geliştirilmesi
- Araştırma merkezlerinin kurularak etkinleştirilmesi

Osmaniye Korkut Ata Üniversitesi araştırma stratejisi ve hedeflerini her yıl, Performans Programında gerçekleştirilmesi planlanan hedefler, faaliyetler ile bunlara ilişkin performans göstergelerinin gerçekleşme düzeylerine ilişkin değerlendirmelerin yapılması neticesinde ortaya koymaktadır. Her yıl Haziran ayında alan komisyonları tarafından sorumlu birimlerden konuya ilişkin ilk altı aylık gerçekleştirmeler ile gelecek yıla ait tahmin bilgileri istenilmektedir. Gelen bilgiler kapsamında performans göstergelerinin gerçekleşme düzeylerine ilişkin değerlendirmeler komisyonlar tarafından yapılmaktadır. Aralık ayı sonu çalışmalarında alan komisyonları tarafından konu ile ilgili veriler yeniden toplanarak hedefler bazında performans sonuçları değerlendirilmekte ve ayrıca Osmaniye Korkut Ata Üniversitesi 2016 Faaliyet Raporunun Performans Sonuçları ve Sonuçların Değerlendirilmesi bölümünde gösterilmektedir.

✓ **Kurumun araştırma stratejisi bütünsel ve çok boyutlu olarak mı ya da tek bir araştırma alanına yönelik olarak mı ele alınmıştır? Kurumun temel araştırma ve uygulamalı araştırmaya bakışı nasıldır?**

Kurumun araştırma stratejisi birimlerdeki farklı çalışma alanları temelinde bütünsel ve çok boyutlu olmakla birlikte ülkenin ve bölgenin kalkınma planları doğrultusunda ele alınmaktadır. Kurumumuzun temel araştırmaya ve uygulamalı araştırmaya bakış stratejisi aşağıda maddeler halinde verilmiştir.

- Araştırma ve geliştirme için gerekli her türlü altyapı, laboratuvar ve ileri teknoloji yatırımlarının gerçekleştirilerek araştırmacıların kullanımına sunmak,
- Yayınların hem sayı hem de kalite olarak artırılması için gerekli her türlü bilgi ve bilişim teknolojilerinden yararlanılmasını sağlamak ve yeterli veri tabanlarını oluşturmak,
- Kaliteli, özgür düşünceye ve mesleki açıdan yeterli donanıma sahip insan kaynağı yetiştirmek, yüksek lisans ve doktora programlarını sayı ve kalite olarak artırmak,

Olarak belirlenmiş olup, yapılan temel araştırmalar aynı zamanda uygulamalı araştırmalar ile desteklenmektedir.

✓ **Kurum, araştırmada öncelikli alanları ile ilgili araştırma faaliyetlerinde bulunmakta mıdır?**

Osmaniye Korkut Ata Üniversitesi bünyesinde, araştırmada Yenilenebilir Enerji Teknolojileri, Enerji Verimliliği ve İmalat Araştırma-Uygulama, Sürdürülebilir Ekolojik Araştırma Geliştirme ve Uygulama ve Gıda Araştırma Geliştirme ve Uygulama Birimleri ile öncelikli alanlarda araştırma faaliyetlerinde bulunmaktadır. Bu faaliyetler İç Değerlendirme Raporunun 1.5 nolu “Araştırma Faaliyetinin Yürütüldüğü Birimler” bölümünde detaylı anlatılmıştır.

✓ **Araştırmada öncelikli alanlarında UYGAR merkezleri var mıdır? Varsa bu merkezlerin hedefleri belirlenmiş, çıktıları izlenmekte ve değerlendirilmekte midir?**

Osmaniye Korkut Ata Üniversitesi Merkezi Araştırma Laboratuvarı (OKÜMERLAB) projesi ile temel ve uygulamalı araştırma laboratuvarı ihtiyacını karşılamak amacıyla Kalkınma Bakanlığı'na (Devlet Planlama Teşkilatı) proje sunmuştur. DPT2010K121290 projesi ile Üniversitemizin öncelikli alanlarında faaliyetlerine başlayabilmesi için Merkezi Araştırma Laboratuvarının (OKÜMERLAB/UYGAR) fiziki altyapısı 2012 yılında tamamlamıştır. Bu merkez bünyesinde kurulan ve kurulma süreci devam eden üç öncelikli alanın makine-teçhizat kısmı büyük oranda tamamlanmıştır. Araştırma ve geliştirme faaliyetlerinde Sanayi, Ar-Ge ve KOBİ destekli projelere yapılan başvuru sayısının yükseltilmesi hedeflenmiş ve 2016 yılı sonu hedefleri gerçekleşmiştir. Üniversitemiz, söz konusu projeler için her türlü altyapı, laboratuvar ve ileri teknoloji yatırımları gerçekleştirerek araştırmacıların kullanımına sunmaktadır.

**Osmaniye Korkut Ata Üniversitesi bünyesinde öncelikli üç alana ait birimlerin hedefleri ve izlenebilirlikleri aşağıda açıklanmıştır:**

**1) Yenilenebilir Enerji Teknolojileri, Enerji Verimliliği ve İmalat Araştırma-Uygulama Birimi:**

**Hedefler:** Üniversitemizin bu bilim alanında gelişmesini sağlayarak uluslararası düzeyde yerini alması ve üniversite-sanayi-kamu işbirlikleri düşünülerek bölgenin yenilenebilir enerji potansiyellerinden; güneş ve rüzgâr enerjisi üretimi konularında ve aynı zamanda bölgede

kurulacak yeni tesislerde (rafineri, doğalgaz depolama tesisleri, tersane ve limanları, enerji santralleri ve arıtma tesisleri) ve imalat sektörlerinde (demir-çelik, metal, beton ve plastik sanayi vb.) ihtiyaç duyulan ölçüm ve analizlerin yapılması, Ar-Ge faaliyetleri, sanayi Ar-Ge projelerinin geliştirilmesi ve verimliliğin artırılmasına yönelik çalışmaların yürütülmesidir.

**İzlenebilirlik:** Osmaniye Korkut Ata Üniversitesi enerji verimliliği hizmetlerini yürütebilmek için şirketleri yetkilendirebilen ve sertifika (Enerji Yöneticisi – Etüt Proje) eğitim faaliyetlerini uygulamalı olarak gerçekleştirebilen Türkiye’de aktif olarak faaliyet gösteren yetkili üniversitedir. Enerji ve Tabii Kaynaklar Bakanlığı’ndan alınan yetki çerçevesinde Osmaniye Korkut Ata Üniversitesi bünyesinde yürütülen faaliyetlerin tümü Enerji Eğitim-Etüt, Uygulama ve Araştırma Merkezi (ENERMER), koordinasyonunda gerçekleştirilmektedir. Yürütülen faaliyetler, ETKB ve OKÜ komisyonlarınca denetlenmekte ve izlenmektedir.

## **2) Sürdürülebilir Ekolojik Araştırma Geliştirme ve Uygulama Birimi:**

**Hedefler:** Bu merkez altında birden fazla birim kurulması hedeflenmiştir. Bu kapsamda; ilk olarak Osmaniye Korkut Ata Üniversitesi Toprak, Bitki ve Sulama Suyu Analiz Laboratuvarı (OKÜTAL) 27.11.2015 tarihinde kurulmuştur. Tarım Reformu Genel Müdürlüğü (TRGM) tarafından Kapsam 1 ve 4’ten yetkilendirilmiştir. Bu laboratuvarın hedefleri; Osmaniye ili ve çevresindeki çiftçileri bilinçlendirerek gübre kullanımının bilinçli şekilde yapılmasına katkıda bulunmak, doğaya ve çevreye verilecek zararın minimuma indirilmesine yardımcı olmak, doğal kaynakların korunmasını sağlamak, üründe kalite ve verimin artmasına yardımcı olmak, çiftçinin bakanlık desteklemesinden faydalanmasını sağlamak ve ülke ekonomisine katkı sağlamak şeklinde sıralanabilir.

**İzlenebilirlik:** Üniversitemiz bünyesinde kurulan merkezde kayıt altına alınan başvurular BAP Birimi tarafından izlenmektedir. Denetimler ise Tarım Reformu Genel Müdürlüğü (TRGM) tarafından yapılmaktadır.

## **3) Gıda Araştırma Geliştirme ve Uygulama Birimi:**

### **OKÜGIDA teknolojik altyapısını;**

- Mikotoksin Analiz Laboratuvarı,
- Kimyasal ve Fiziksel Analiz Laboratuvarı,
- Mikrobiyoloji Laboratuvarı,
- Numune Kabul ve Analiz Raporlama Birimi, olarak oluşturmuştur.

**Hedefler:** Osmaniye ili ve yakın çevresinde bulunan çiftçilere, gıda üretici ve perakendecilerine, gıda tüketim sektörüne, yemek üreticilerine, kamu kuruluşlarına (Gıda Tarım ve Hayvancılık Bakanlığı, Çevre Bakanlığı, Belediyeler, Sağlık Bakanlığı ve Silahlı Kuvvetler, Eğitim kurumları vd.), bal ve süt üreticilerine, yem üreticilerine ve benzeri sektörlerde gıda ve yem kontrolü konusunda güvenilir ve kaliteli hizmet vermektir.

**İzlenebilirlik:** Gıda Araştırma Geliştirme ve Uygulama Birimi, ulusal ve uluslararası boyuttaki yasal düzenlemelere ve gıda laboratuvarları ile ilgili kanun, mevzuat ve yükümlülöklere uymak, laboratuvar işleyişi, ölçüm, kalite, yöntem ve cihazları takip etmek,

TS EN ISO/IEC 17025 Uluslararası Standardı'nın gereklerini karşılayan bir laboratuvar ortamı sağlamak için çalışmaktadır. Uzman akademik personel ve Gıda, Tarım ve Hayvancılık Bakanlığı ile Türk Akreditasyon Kurumu (TÜRKAK) nezdinde akredite olabilmek için gerekli çalışmaları yürütmektedir.

✓ **Araştırmada öncelikli alanlar ile ilgili, iç ve dış paydaşların önerileri doğrultusunda, bilimsel ve/veya sektörel toplantılar düzenlemekte midir?**

Osmaniye Korkut Ata Üniversitesi'nin, Bilimsel Araştırma Projeleri Birimi (BAP) tarafından belirlenen öncelikli alanlarda araştırma faaliyetleri bulunmaktadır. Araştırmada öncelikli alanlar kapsamında seminerler, konferanslar ve çalıştaylar ilgili kurum ve kuruluşlarla toplantılar düzenlenmektedir.

✓ **Kurumun araştırma faaliyetleri ve diğer akademik faaliyetleri (eğitim-öğretim, topluma hizmet) arasında nasıl bir etkileşim bulunmaktadır? Kurumun buna yönelik bir stratejisi var mıdır?**

Osmaniye Korkut Ata Üniversitesi 2013-2017 Yılı Stratejik Planında kurumsal gelişim amaç, strateji, hedef ve faaliyetlerine yer verilmiştir. Kurumsal gelişim alanı aynı zamanda eğitim-öğretim, topluma hizmet ve bilimsel araştırma amaç, strateji, hedef ve faaliyetlerinin gerçekleşmesi için akademik personel temini, alt yapı yatırımları, hizmet alımları, mal alımları ve idari düzenlemeler yaparak olumlu destek sağlamaktadır.

✓ **Kurum, araştırma stratejisinin bir parçası olarak kurumlar arası araştırma faaliyetlerini desteklemekte midir? Bu tür araştırmalara uygun platformlar geliştirmekte midir? Ve bu tür araştırmaların çıktılarını nasıl izlemekte ve değerlendirmektedir?**

Osmaniye Korkut Ata Üniversitesi araştırma ve geliştirme faaliyetleri kapsamında, Sanayi, AR-GE ve KOBİ destekli projeler yapılmasını desteklemektedir. Söz konusu projeler için her türlü altyapı, laboratuvar ve ileri teknoloji yatırımları gerçekleştirerek araştırmacıların kullanımına sunmuştur. Üretim sektöründe hizmet veren kuruluşların (Organize sanayi bölgesi, küçük işletmeler vb.) üretim süreçlerinde iyileştirme yapmak veya üretim süreçlerinde ortaya çıkan sorunların çözümü için kurumun daveti veya katılımı ile üreticiler ile görüşmeler yapılmakta ve toplantılar düzenlenmektedir. Bu kapsamda; Üniversite-Sanayi işbirliği sağlayacak ve sanayi odaklı projeleri destekleyecek Teknoloji Geliştirme Bölgesi (TEKNOKENT) kurulmuştur. Bu kapsamda Osmaniye Korkut Ata Üniversitesi sanayi ve kamu kurumları ile araştırma ve geliştirme faaliyetlerini desteklemektedir.

Araştırma faaliyetlerinin türüne göre yer, zaman ve maddi destekler imkânlar ölçüsünde sağlanmaya çalışılmaktadır.

✓ **Kurum, araştırma stratejisi olarak kurumlar arası araştırma faaliyetlerini desteklemekte midir? Bu tür araştırmalara uygun platformlar geliştirmekte midir? Ve bu tür araştırmaların çıktılarını nasıl izlemekte ve değerlendirmektedir?**

Osmaniye Korkut Ata Üniversitesi Bilimsel Araştırma Projeleri Birimi, yılda iki kez proje önerilerini toplamak ve değerlendirmek üzere ilana çıkmaktadır. Proje önerileri toplandıktan sonra, BAP komisyonu tarafından yapılan değerlendirmeler sonucu desteklenmesine karar

verilen projeler imkânlar dâhilinde desteklenmektedir. Desteklenecek projelerin ilanları kurumsal web sayfası üzerinden yapılmaktadır. Projelerin önerilen sürede tamamlanıp tamamlanmadığı ve çıktıları yine BAP komisyonu tarafından izlenmektedir. Konuya ilişkin veriler 2016 Yılı İdare Faaliyet Raporu, 1.3. Proje Bilgileri Bölümünde bulunmaktadır.

✓ **Kurum, yerel/bölgesel/ulusal kalkınma hedefleriyle kendi araştırma stratejileri arasında nasıl bir bağ kurmaktadır?**

Osmaniye Korkurt Ata Üniversitesi, Onuncu Kalkınma Planı, Yükseköğretim Eğitim Stratejisi ile bölgesel sivil toplum kuruluşları ve kamu kurum ve kuruluşlarının araştırmaları ve bölgenin ihtiyaçları doğrultusunda araştırma stratejilerine yer vermektedir.

Osmaniye'nin, "Enerji İhtisas Endüstri Bölgesi" ve "Yumurtalık Serbest Bölgesi"ne en yakın il olması, teşvik yasası kapsamında olması, gelişmekte olan bir organize sanayi bölgesine sahip olması, ve ayrıca bölgemizin tarım ve gıda ürünlerinde ciddi bir potansiyelin bulunması düşünüldükçe, kendi araştırma stratejilerini bölgesel kalkınma hedefleri ve ülke kalkınma hedefleri ile örtüşecek şekilde planlamaktadır.

Bölgesel kalkınma ajansı tarafından hazırlanan TR63 Bölge Planı (2016-2023) ile Osmaniye Korkurt Ata Üniversitesi araştırma stratejileri uyumludur. Bu kapsamda açılması planlanan ve açılan önlisans/lisans/lisansüstü programlar bu hedefe göre şekillendirilmektedir. Ülkenin 2023 vizyonunu dikkate alarak enerji, tarım ve gıda hedefleri ile uyumlu olarak, kurumun Uygulama ve Araştırma (UYGAR) Merkezinde bu üç öncelikli alan ile ilgili birimler kurulmuş olup çalışmaları devam etmektedir. Sonuç olarak; Osmaniye Korkurt Ata Üniversitesi ülkenin ve bölgenin kalkınma hedefleri doğrultusunda araştırma stratejileri belirlemektedir.

✓ **Yapılan araştırmaların bölgesel/ulusal açıdan değerlendirildiğinde ekonomik ve sosyo-kültürel katkısı var mıdır? Nasıl teşvik edilmektedir?**

Osmaniye Korkurt Ata Üniversitesi olarak yapılan araştırmalar bölgesel/ulusal açıdan değerlendirildiğinde bölgeye ekonomik ve sosyo-kültürel katkısı bulunmaktadır. Bu kapsamda yapılan projelere Osmaniye Korkurt Ata Üniversitesi ve kalkınma ajansı tarafından mali destek sağlanmaktadır.

✓ **Kurumun, araştırmada etik değerleri benimsetme ile ilgili girişimleri (Etik Komisyonu, İntihali önlemeye yönelik özel yazılımlar, vs.) var mıdır?**

Osmaniye Korkurt Ata Üniversitesi olarak, araştırmada etik değerleri benimsetme ile ilgili girişimleri (Etik Komisyonu, İntihali önlemeye yönelik özel yazılımlar, vs.) bulunmaktadır. Konuya ilişkin bilgiler Osmaniye Korkurt Ata Üniversitesi web sitesinde yer almaktadır.

✓ **Araştırmaların çıktıları (proje raporu, yayım, patent vb.) ödüllendirilmekte midir?**

Osmaniye Korkurt Ata Üniversitesi, araştırmaların çıktıları mevcut mevzuat kapsamında Akademik Teşvik Ödeneği ile ödüllendirilmektedir. Ayrıca Bilimsel Araştırma Projeleri Birimi (BAP) tarafından yayım teşviği ödeneği ve proje ödeneği ile desteklenmektedir.

✓ **Araştırma fırsatları ile ilgili kurum içi gerekli bilgi paylaşımı yapılmakta mıdır?**

Osmaniye Korkurt Ata Üniversitesi araştırma fırsatları ile ilgili kurum içi gerekli bilgi paylaşımı Osmaniye Korkurt Ata Üniversitesi web sitesinde yayımlanmakta, birimlerarası yazışmalarla duyurulmakta ve bilgi paylaşımı yapılmaktadır.

✓ **Verilen doktora derecelerinin çeşitliliği ve doktora öğrencilerinin yurt içi ve yurt dışı üniversitelerde öğretim görevlisi olarak işe başlama oranları takip ediliyor mu? Kurum tarafından verilen doktora derecesi ile akademik ortamda iş bulan öğrencilerin oranı nedir?**

Osmaniye Korkurt Ata Üniversitesi mevcut doktora programlarının yanında diğer disiplinlerde de doktora programı açmak için gerekli öğretim üyesi sayısının sağlanması ile doktora program çeşitliliği ve sayısının artırılması Osmaniye Korkurt Ata Üniversitesi Stratejik Planında yer almaktadır. Mevcut doktora programları değerlendirildiğinde, Osmaniye Korkurt Ata Üniversitesi, 2016 yılı Haziran ayında ilk doktora öğrencisini mezun etmiştir. İleriye dönük doktoralı öğrencilerimizin iş durumları hakkındaki bilgilerini toplamak için Öğrenci İşleri Daire Başkanlığı tarafından Mezun Bilgi Sistemi oluşturulmuştur. Mezun Bilgi Sistemine, <http://obs.osmaniye.edu.tr/oibs/kariyer/login.aspx> linkinden erişim sağlanmaktadır.

✓ **Kurum, araştırma öncelikleri kapsamındaki faaliyetleri için gerekli fiziki/teknik altyapının ve mali kaynakların oluşturulmasına ve uygun şekilde kullanımına yönelik politikalara sahip midir?**

Osmaniye Korkurt Ata Üniversitesi, araştırma öncelikleri kapsamındaki faaliyetleri için gerekli fiziki/teknik altyapının ve mali kaynakların oluşturulmasına ve uygun şekilde kullanılmasına yönelik Osmaniye Korkurt Ata Üniversitesi Bilimsel Araştırma Projeleri (BAP) Koordinasyon Birimi Proje Teklifi Hazırlama ve Değerlendirme Yönergesi mevcut olup, bu kapsamda gerekli destek sağlanmaktadır.

✓ **Kurum, öncelikleri kapsamındaki araştırma faaliyetlerinin nicelik ve nitelik olarak sürdürülebilirliğini nasıl güvence altına almaktadır.**

Osmaniye Korkurt Ata Üniversitesi öncelikli alanlardaki araştırma ve geliştirme faaliyetlerinin sürdürülebilirliği için iç ve dış kaynaklara projeler sunarak (TÜBİTAK, BAP, SODES, DOĞAKA vb.) destek oluşturmaktadır. Bu alanlarda yapılan çalışmaların nitelik ve niceliği Stratejik Plan kapsamındaki performans göstergeleriyle ortaya konulmakta olup Faaliyet Raporları ile değerlendirilmesi yapılmaktadır.

#### **4.2 Araştırma Kaynakları**

✓ **Kurumun fiziki/teknik altyapısı ve mali kaynakları, araştırma öncelikleri kapsamındaki faaliyetleri gerçekleştirmek için uygun ve yeterli midir?**

Osmaniye Korkurt Ata Üniversitesi'nin araştırmadaki öncelikli faaliyetlerini gerçekleştirmek için gerekli fiziki/teknik altyapı ve mali kaynaklar kısmen yeterlidir. Merkezi Araştırma Laboratuvarı Projesi kapsamında makine teçhizat alımı devam etmektedir. Ayrıca fiziki ve teknik altyapının geliştirilmesine yönelik projeler de devam etmektedir.



✓ **Kurum içi kaynakların araştırma faaliyetlerine tahsisine yönelik açık kriterler mevcut mudur? Bu kriterler nasıl belirlenmekte ve hangi sıklıkta gözden geçirilmektedir?**

Osmaniye Korkut Ata Üniversitesi araştırma kaynaklarının araştırma faaliyetlerinin tahsisine yönelik olarak Osmaniye Korkut Ata Üniversitesi Bilimsel Araştırma Projeleri (BAP) Koordinasyon Birimi Proje Teklifi Hazırlama ve Değerlendirme Yönergesi bulunmaktadır. Ayrıca 2547 sayılı kanunun 58'inci maddesi uyarınca Döner Sermaye Gelirlerinden kesilen %10 oranındaki pay, Bilimsel Araştırma Projeleri kapsamında kurum içi araştırma faaliyetlerine tahsis edilmektedir. Bu oran Üniversite Yönetim Kurulu tarafından belirlenmekte ve her yıl gözden geçirilmektedir.

✓ **Araştırma faaliyetlerine kurum içi kaynak tahsisine yönelik öncelikler mevcut ise ne tür parametreler (kurumun araştırma öncelikleri ile uyum, çok ortaklı/disiplinli araştırmalar, kurumlar arası ve/veya uluslararası ortaklıklar, lisansüstü çalışmalar, temel araştırma, uygulamalı araştırma, deneysel geliştirme, çıktı/performans vb.) dikkate alınmaktadır?**

Osmaniye Korkut Ata Üniversitesi Bilimsel Araştırma Projeleri (BAP) Koordinasyon Birimi Proje Teklifi Hazırlama ve Değerlendirme Yönergesi kapsamında kurum içi kaynak tahsisine yönelik çalışmalar yapılmaktadır.

✓ **Kurum, kaynakların etkin/verimli kullanımı sağlamak ve ilave kaynak temin edebilmek için iç/dış paydaşlarla işbirliğini ve kurum dışından kaynak teminini nasıl teşvik etmekte ve desteklemektedir?**

Osmaniye Korkut Ata Üniversitesi Bilimsel Araştırma Projeleri (BAP) Koordinasyon Birimi Proje Teklifi Hazırlama ve Değerlendirme Yönergesi kapsamında iç ve dış paydaşlarla işbirliğini desteklemektedir. Ayrıca; Osmaniye Korkut Ata Üniversitesi, TÜBİTAK, KOSGEB, DOĞAKA, SODES vb. kurumlar tarafından desteklenen projeleri geliştirmeye yönelik araştırmacılara proje desteği sağlamaktadır.

**Kurum dışından sağlanan mevcut dış destek (proje desteği, bağış, sponsorluk vb.) kurumun stratejik hedefleri ile uyumlu ve yeterli midir?**

Kurum dışından sağlanan mevcut dış destek (proje desteği, bağış, sponsorluk vb.) kurumun stratejik hedefleri ile uyumlu olmasına rağmen, sağlanan destek yeterli değildir. Öncelikli alanlardaki araştırma ve geliştirme faaliyetlerinin sürdürülebilirliği için iç ve dış kaynaklara projeler sunarak (TÜBİTAK, BAP, SODES, DOĞAKA vb.) destek oluşturulmaktadır. Bu alanlarda yapılan çalışmaların nitelik ve niceliği Stratejik Plan kapsamındaki performans göstergeleriyle ortaya konulmakta olup Faaliyet Raporları ile değerlendirilmesi yapılmaktadır.

✓ **Kurum, araştırma faaliyetlerinin etik kurallara uygun olarak yürütülmesini sağlamak için ne tür destekler (Fikir ve Sanat Eserleri Kanununun gereğini yerine getirme, lisanslı yazılım kullanımı) sunmaktadır?**

Osmaniye Korkut Ata Üniversitesi, araştırma faaliyetlerinin etik kurallara uygun olarak yürütülmesini sağlamak üzere lisanslı yazılım kullanımı bulundurmaktadır. Tez ve makalelerde intihali önlemek üzere "iThenticate" ve "Turnitin" gibi yazılımlara abonelikler

sağlanmıştır. Temel bilimlerdeki araştırmacıların, planladıkları araştırmanın daha önce yapılıp yapılmadığını kontrol etmelerini sağlayan “Scifinder Programına” abonelik sağlanmıştır. Yine birçok disiplin için süreli yayınların yıllık abonelikleri düzenli olarak yenilenmektedir. Stratejik Plan kapsamında bu aboneliklerin sayılarının her sene belli bir oranda artırılması hedeflenmektedir. Araştırma faaliyetlerinin etik kurallara uygun olmasını sağlamak için Üniversitemiz Bilimsel Araştırma ve Yayın Etiği Yönergesini yayımlamıştır.

✓ **Kurum, araştırma bileşeni ile ilgili hedefleri kapsamında ihtiyaç duyulan kaynakların (fiziki/teknik altyapı, mali kaynaklar) sürdürülebilirliğini nasıl sağlamaktadır?**

Osmaniye Korkut Ata Üniversitesi fiziki/teknik altyapı ve mali kaynakların geliştirilmesi için ihtiyaçlar doğrultusunda (Maliye Bakanlığı ve Kalkınma Bakanlığına) her yıl bütçe teklifleri sunmaktadır. Araştırma bileşeni ile ilgili hedefler kapsamında ihtiyaç duyulan kaynakların (fiziki/teknik altyapı, mali kaynaklar) sürdürülebilirliği kısmen yeterli olup mevcut ödenek kapsamında iyileştirme çalışmaları yürütmektedir. Ayrıca, Döner Sermaye gelirleri ile araştırma bileşeninin sürdürülebilirliğine katkı sağlamaktadır.

#### **4.3 Araştırma Kadrosu**

✓ **Kurum, işe alınan/atanan araştırma personelinin gerekli yetkinliğe sahip olmasını nasıl güvence altına almaktadır?**

Osmaniye Korkut Ata Üniversitesi tarafından işe alınan/atanan araştırma personelinin gerekli yetkinliği, Yükseköğretim Kurulunca belirlenen kriterler ile Yükseköğretim Kurulunca belirlenen Öğretim Üyesi Dışındaki Kadrolara Atanacak Diğer Öğretim Elemanları Hakkındaki Yönetmelikle tespit edilerek güvence altına alınmaktadır.

✓ **Araştırma kadrosunun yetkinliği nasıl ölçülmekte ve değerlendirilmektedir?**

Eğitim-öğretim kadrosuna, atanmalar ve yükseltmeler ile ilgili süreçler 2547 sayılı kanunun ilgili maddeleri ile yürütülmektedir. Buna ilaveten akademik atama, yükseltme ve yeniden atanma süreçlerinde Osmaniye Korkut Ata Üniversitesi Öğretim Üyeliğine Atanma ve Yükseltme Yönergesi kullanılmaktadır.

✓ **Araştırma kadrosunun yetkinliğinin geliştirilmesi ve iyileştirmesi için ne gibi imkânlar sunulmaktadır?**

Osmaniye Korkut Ata Üniversitesi Araştırma kadrosunun yetkinliğinin geliştirilmesi ve iyileştirmesine yönelik ulusal/uluslararası kongre ve konferanslara katılım desteği, bilimsel araştırma proje desteği imkânlarını sunmaktadır. Araştırma kadrosunun yetkinliğinin geliştirilmesi için üniversitede akademik yazma, proje hazırlama ile ilgili seminer ve toplantılar düzenlenmektedir. Ayrıca, Osmaniye Korkut Ata Üniversitesi lisanüstü eğitimine devam eden araştırmacılara yönelik “Proje Geliştirme ve Yönetimi” ile ilgili dersler vermektedir.

**Atama ve yükseltme sürecinde araştırma performansını nasıl değerlendirmektedir?**

Üniversitemizin Öğretim Üyeliğine Atanma ve Yükseltme kriterlerinde araştırma performansına yönelik puanlamalar bulunmaktadır. Atanma ve Yükseltmelerde göz önüne

alınan bu puanlamalar Osmaniye Korkut Ata Üniversitesi'nin belirlemiş olduğu ilgili komisyonlar ve tarafsız jüri üyeleri tarafından değerlendirilmektedir.

✓ **Araştırma bileşeni kapsamındaki hedeflerine ulaşmayı sağlayacak araştırma kadrosunun, nicelik ve nitelik olarak sürdürülebilirliğini nasıl güvence altına almaktadır?**

Osmaniye Korkut Ata Üniversitesi, eğitim bileşeni kapsamındaki hedeflere ulaşmayı sağlayacak araştırma kadrosunu, nicelik olarak koruyabilmek için araştırmacılara bölgesel olarak geliştirme ödeneği ödemektedir. Osmaniye Korkut Ata Üniversitesi kadrosunun nitelik olarak sürdürülebilirliğinin sağlanması amacıyla yüksek lisans, doktora ve yabancı dil eğitimi alanında araştırmacılara destek vermekte ve yurtdışı eğitim öğretim faaliyetlerini sürdürmelerine yönelik Erasmus, Mevlana, TÜBİTAK, YÖK, vb. değişim ve destek programlarından faydalandırmaktadır.

#### **4.4 Araştırma Performansının İzlenmesi ve İyileştirilmesi**

✓ **Kurumun araştırma performansı verilere dayalı ve periyodik olarak ölçülmekte ve değerlendirilmekte midir?**

**Araştırma performansının değerlendirilmesinde,**

**1) Doktora programlarına yönelik bilgiler (doktora programlarına kayıtlı öğrenci ve mezun sayıları, mezunların akademik ortamda ve/veya sanayi kuruluşlarında çalışma oranları, yurt içi ve yurt dışında çalışma oranları vb.),**

**2) Bölge, ülke ve dünya ekonomisine katkıları,**

**3) Kurumun mevcut araştırma faaliyetleri, araştırma hedefleriyle uyumu ve bu hedeflerin sağlanmasına katkısı kalite göstergesi olarak değerlendirilmekte ve izlenmekte midir?**

Osmaniye Korkut Ata Üniversitesi her yıl akademik teşvik ödeneği kapsamında, öğretim elemanlarının yapmış olduğu çalışmalara ait performans verilerini (bildiri, yayın, patent, proje vb.) toplayarak öğretim elemanlarının ödüllendirilmesini sağlamaktadır. Elde edilen veriler ile performans programlarında ön görülen tahmini değerler karşılaştırılmakta ve faaliyet raporlarında başarı oranı değerlendirilmektedir. Tüm bu süreçler performans göstergelerinin Stratejik Plan ile uygunluğunu göstermektedir.

Doktora programlarına yönelik bilgiler ilgili enstitüler bünyesinde toplanmaktadır. Mezun öğrencilerin çalışma oranlarına ait bilgilerin toplanması ile ilgili olarak eksiklikler mevcut olup, doktoralı öğrencilerimizin iş durumları hakkında bilgileri toplamak için Öğrenci İşleri Daire Başkanlığı tarafından Mezun Bilgi Sistemi oluşturulmuştur. Mezun Bilgi Sistemine, <http://obs.osmaniye.edu.tr/oibs/kariyer/login.aspx> linkinden erişim sağlanmaktadır.

Öğretim üyesi başına düşen yayın sayısı, proje sayısı, öğrenci sayısı, sağlanan fiziki mekân desteği, görsel eğitim destekleri gösterge olarak alınmaktadır.

Osmaniye Korkut Ata Üniversitesi'nin mevcut araştırma faaliyetleri, araştırma hedefleriyle uyumu ve bu hedeflerin sağlanmasına katkısı performans programındaki göstergeler ile ölçülmekte, faaliyet raporları ile değerlendirilmektedir.

Osmaniye Korkut Ata Üniversitesi bünyesindeki arařtırmacı sayısının artması ile Ülkemizin tam zaman eřdeęer arařtırmacı sayısının artmasına katkı saęlamaktadır. Yapılan akademik alıřmalar (proje, yayın, patent, vb.) ile hem bölgenin hem de ülkenin arařtırma yapısının geliştirilmesine katkı saęlanmakta, ayrıca Osmaniye Korkut Ata Üniversitesi'nde öcelikli alanlar kapsamında kurulan arařtırma merkezleri ile bölgede faaliyet gösteren STK, kamu, sanayi kuruluşları ile iř birliklerine gidilmektedir. Böylelikle önümüzdeki süreçte bu iř birliklerinden elde edilecek sonuçlar ile bölge ve ülke ekonomisine katkı saęlayacağı düşünölmektedir.

✓ **Arařtırmaların kalitesinin deęerlendirilmesi ve izlenmesine yönelik mekanizma mevcut mudur?**

Desteklenen arařtırma projelerinin izlenmesi ve sonuçlarının deęerlendirilmesi, BAP komisyonu tarafından yapılmaktadır. Osmaniye Korkut Ata Üniversitesi tarafından gerçekleştirilen akademik teřvik ödöl desteęi ile arařtırmaların deęerlendirilmesi ve izlenmesine yönelik mekanizma bulunmakta ve ilgili alanlarda yapılan uluslararası yayınlara PT5 proje teřvik desteęi ve PT3 yüksek lisans desteęi saęlanmaktadır. Ayrıca BAP komisyonu tarafından süresi içerisinde projesini tamamlayamayan arařtırmacılar, bir dönem proje başvurusundan mahrum bırakılmaktadır.

✓ **Kurum, arařtırma performansının kurumun hedeflerine ulaşmasındaki yeterlilięini nasıl gözden geçirmekte ve iyileřtirilmesini nasıl gerçekleştirilmektedir?**

Arařtırma performansının hedeflerine ulaşmasındaki yeterlilięi, Osmaniye Korkut Ata Üniversitesi Bilimsel Arařtırma Komisyonu tarafından, performans programının sonuçlarının deęerlendirilmesi kapsamında yılda 2 defa gözden geçirilmektedir. Konuya iliřkin ilk altı aylık gerekleşmeler ile gelecek yıla ait tahmin bilgileri derlenmekte ve performans göstergelerinin gerekleşme düzeylerine iliřkin deęerlendirmeler yapılmaktadır. Kuruma ait gelecek yılın taslak Performans Programı da bu kapsamda hazırlanmaktadır. Aralık ayı sonu alıřmalarında alan komisyonları tarafından konu ile ilgili veriler yeniden toplanarak hedefler bazında performans sonuçları deęerlendirilmekte, sonuçlar yıllık faaliyet raporlarında yayımlanmaktadır.

## **5 YÖNETİM SİSTEMİ**

### **5.1 Yönetim ve İdari Birimlerin Yapısı**

✓ **Kurumun, yönetim ve idari yapılanmasında benimsedięi bir yönetim modeli bulunmakta mıdır?**

Kurumun yönetim ve idari yapılanması, yetkili kurulların aktif bir şekilde rol aldığı bir yönetim modeli çerevesinde, 2547 Sayılı Yükseköğretim Kanunu ve 124 Sayılı Yükseköğretim Üst Kuruluşları ile Yükseköğretim Kurumlarının İdari Teřkilatı Hakkında Kanun Hükmünde Kararname' de belirtilen yapıya uygun olarak kurulmuřtur.

✓ **Operasyonel süreçlerini (eęitim-öğretim ve arařtırma) ve idari/destek süreçlerini nasıl yönetmektedir?**

Teřkilat yapılanması, Üst Yönetim, Rektör, Rektör Yardımcıları ve Genel Sekreter'den oluşmaktadır. Akademik birimlerde Dekan/Enstitü Müdürü/Yüksekokul Müdürü/Meslek

Yükseköğretim Müdürü, idari birimler ise Daire Başkanları tarafından sevk ve idare edilmektedir. Stratejik Plan amaç ve hedefler doğrultusunda belirlenen operasyonel süreçler, 2015/1 Sayılı Görev Tanımları Genelgesi, Osmaniye Korkut Ata Üniversitesi kamu hizmet standartları ve hizmet envanteri kapsamında yürütülmekte olup ilgili dokümanlar Osmaniye Korkut Ata Üniversitesi web sitesinde yayımlanmaktadır.

✓ **İç Kontrol Standartlarına Uyum Eylem Planı ne kadar etkin düzeyde uygulanmaktadır?**

Osmaniye Korkut Ata Üniversitesi İç Kontrol Standartlarına Uyum Eylem Planı kapsamında İç Kontrol Revize Eylem Planı (2015-2016 Dönemi) hazırlanmış olup, bu kapsamda Kamu İç Kontrol Standartlarına Uyum Genelgesi, Görev Tanımları Genelgesi ve Ödeme Evrakı Kontrol Genelgesi yayımlanmıştır. İlgili dokümanlar, Strateji Geliştirme Daire Başkanlığı web sitesinde yayımlanmaktadır. Operasyonel Süreçler Genelgesi, Hassas Görevler Genelgesi ve Risk Yönergesi alanındaki çalışmalarımız devam etmekte olup, tamamlanıp iç kontrol sürecinin daha aktif çalışması sağlanacaktır.

## 5.2 Kaynakların Yönetimi

✓ **İnsan kaynaklarının yönetimi nasıl ve ne kadar etkin olarak gerçekleştirilmektedir?**

Osmaniye Korkut Ata Üniversitesi olarak yürütülen her bir iş için gerekli eğitim ve hizmet şartlarını taşıyan yetkin personelin çalıştırılması hususu, en önemli insan kaynakları politikalarımızdandır. Osmaniye Korkut Ata Üniversitesi'nin insan kaynaklarının görevlerini en iyi şekilde yürütebilmesi amacıyla gerekli bilgi, deneyim ve yeteneğe sahip olmaları için mevcut imkânlar doğrultusunda ilgili alanlarda eğitim verilmektedir. Ancak, Devlet Personel Başkanlığı tarafından verilen kadro izinlerinin yetersiz olmasından dolayı istenilen sayıda ve nitelikte personel temini sağlanamamaktadır.

✓ **İdari ve destek hizmetleri sunan birimlerde görev alan personelin eğitim ve liyakatlerinin üstlendikleri görevlerle uyumunu sağlamak üzere nasıl bir sistem kullanılmaktadır?**

İdari ve destek hizmetleri sunan birimlerde görev alan personelin, eğitim ve liyakatlerinin görevle uyumuna özen gösterilmekte; personelin performansının artırılması için çözümler üretilmeye çalışılmakta ve hizmet içi eğitim verilerek üstlendikleri görevlerle uyumu sağlanmaktadır.

✓ **Mali kaynakların yönetimi nasıl ve ne kadar etkin olarak gerçekleştirilmektedir?**

Osmaniye Korkut Ata Üniversitesi Stratejik Planında belirlenen hedefler doğrultusunda, mali yıl bütçe sürecinde birimlerden bütçe teklifleri alınmaktadır. Teklifler Maliye Bakanlığı'na gönderilmektedir. Merkezi Yönetim Bütçe Kanunu doğrultusunda tahsis edilen ödenekler, birimlerin ihtiyaçları ve Ayrıntılı Finansman Programı doğrultusunda dağıtılmaktadır. Büyük çaplı mal ve hizmet alımları, İdari ve Mali İşler Daire Başkanlığı ve Yatırım ve Büyük Onarıma İlişkin Harcamalar Yapı İşleri ve Teknik Daire Başkanlığı bünyesinde toplanarak ödeneklerin daha etkin ve verimli kullanımı sağlanmaktadır.

Osmaniye Korkut Ata Üniversitesi mali kaynaklarını E-Bütçe sistemi üzerinden kontrol etmektedir. Bütçe başlangıç ödeneklerinin yetersiz olduğu durumlarda, 5018 Sayılı Kanun çerçevesinde ödenek aktarımları, gelir karşılığı ödenek eklemeleri yapılmaktadır. Birimler tarafından yapılan harcamalar, Strateji Geliştirme Daire Başkanlığı ve ilgili harcama birimleri tarafından Osmaniye Korkut Ata Üniversitesi Ön Mali Kontrol Yönergesi ile ön mali kontrole tabi tutulmaktadır. Yapılan mali işlemler Maliye Bakanlığı tarafından geliştirilen KBS, E-Bütçe, Say2000i sistemleri üzerinden yürütüldüğü için her tarih aralığına ait raporlama yapılabilmektedir. Bu raporlamalar sayesinde ödenek üstü kontroller, birimlerin harcama tutarları, kalan ödenekleri tamamen izlenebilmektedir.

✓ **Taşınır ve taşınmaz kaynakların yönetimi nasıl ve ne kadar etkin olarak gerçekleştirilmektedir?**

Maliye Bakanlığı tarafından geliştirilen Taşınır Kayıt Yönetim Sistemi (TKYS) kullanılmaktadır. Birimler tarafından yapılan ve taşınır işlemine konu olan her türlü alımda taşınır işlem fişi kesilmek suretiyle taşınırlar kayıt altına alınmaktadır. Taşınır Mal Yönetmeliği çerçevesinde birimler kendi aralarında taşınır devri ve duruma göre hurdaya ayırma işlemlerini yapabilmektedir. Mal alımlarının büyük çoğunluğu bu konuda kendisine ödenek tahsis edilen İdari Mali İşler Daire Başkanlığı tarafından yapıldığından, birimlerin ihtiyaç duyduğu malzemeler malzeme talep formu ile İdari Mali İşler Daire Başkanlığından temin edilmektedir. Ambarlarda atıl duran taşınırlar ihtiyaç doğrultusunda birimlerarası devirlerle aktif hale getirilmektedir. Harcama Yetkilileri tarafından ambar kayıtlarının fiili ve kaydi durumlarının denkleştirilmesi için yıl sonunda veya ihtiyaç duyulduğunda yıl içerisinde sayım komisyonu oluşturulmak koşulu ile sayımlar yapılmaktadır. Yasa gereği her birimde Taşınır Kayıt Görevlisi ve Taşınır Kontrol Görevlisi tanımlanmış, bu sayede her birimde taşınır işlemlerinden sorumlu kişiler tespit edilerek taşınır işlemlerinin daha etkin yönetilmesi sağlanmaktadır.

### **5.3 Bilgi Yönetim Sistemi**

✓ **Her türlü faaliyet ve sürece ilişkin verileri toplamak, analiz etmek ve raporlamak üzere nasıl bir bilgi yönetim sistemi kullanılmaktadır?**

Osmaniye Korkut Ata Üniversitesi her türlü faaliyet alanına yönelik raporlamaları yapmak ve verileri almak üzere mali ve mali olmayan faaliyetler için ayrı ayrı yazılım programları kullanılmaktadır. Bunlar içerisinde mali kaynakların raporlandığı KBS en önemli yeri almaktadır. Bu program kendi bünyesinde HYS (Harcama Yönetim Sistemi), TKYS (Taşınır Kayıt ve Yönetim Sistemi), TYS (Taşıt Yönetim Sistemi), Kamu Personel Harcamaları Yönetim Sistemi (KPHYS) ve Ek Ders Modülü olmak üzere birçok alanı içine almaktadır. Öğrenci Otomasyon Sistemi, Personel Otomasyon Sistemi ve diğer otomasyon sistemleri Tablo 2’de toplu olarak verilmiştir. Eğitim-öğretim, Ar-Ge ve mezunlara yönelik faaliyetler ve sürece ilişkin verilerin toplanması, analiz edilmesi ve raporlanması, birimler bazında elektronik/basılı ortamda sağlanmakta olup tamamını kapsayan entegre bilgi yönetim sistemi bulunmamaktadır.

## **Kullanılan bilgi yönetim sistemi**

✓ **Eğitim-öğretim faaliyetlerine yönelik olarak hangi konuları (öğrencilerin; demografik bilgileri, gelişimi ve başarı oranı, program memnuniyeti vb.) kapsamaktadır?**

Kullanılan öğrenci bilgi sistemi eğitim-öğretim faaliyetlerine yönelik olarak öğrencilerin demografik bilgileri, başarı oranı ve mezuniyetlerine ilişkin bilgileri kapsamaktadır. Veriler, Öğrenci İşleri Daire Başkanlığı nezdinde Öğrenci Otomasyon Sistemi yazılımı ile sağlanmaktadır. Mezun öğrencilerin çalışma oranlarına ait bilgilerin toplanması için Öğrenci İşleri Daire Başkanlığı tarafından Mezun Bilgi Sistemi oluşturulmuştur. Mezun Bilgi Sistemine, <http://obs.osmaniye.edu.tr/oibs/kariyer/login.aspx> linkinden erişim sağlanmaktadır.

✓ **Ar-Ge faaliyetlerine yönelik olarak hangi konuları (araştırma kadrosunun; ulusal/uluslararası dış kaynaklı proje sayısı ve bütçesi, yayınlarının nicelik ve niteliği, aldığı patentler, sanat eserleri vb.) kapsamaktadır?**

Osmaniye Korkut Ata Üniversitesi'nin AR-GE faaliyetlerine yönelik olarak kullandığı bir yazılım bulunmamaktadır. Kurum içi/dışı projeler manuel yöntemlerle takip edilmektedir.

✓ **Mezunlara yönelik olarak hangi konuları (mezunların; istihdam oranları ve istihdamın sektörel dağılımı, nitelikleri, vb.) kapsamaktadır?**

Öğrenci bilgi sistemi mezunların istihdam oranları, istihdamın sektörel dağılımı ve nitelikleri gibi bilgileri içerecek kapsamda tasarlanmıştır. Mezun öğrencilerin çalışma oranlarına ait bilgilerin toplanması için Öğrenci İşleri Daire Başkanlığı tarafından Mezun Bilgi Sistemi oluşturulmuştur. Mezun Bilgi Sistemine, <http://obs.osmaniye.edu.tr/oibs/kariyer/login.aspx> linkinden erişim sağlanmaktadır.

✓ **Kurumsal iç ve dış değerlendirme sürecine yönelik bilgiler nasıl ve hangi sıklıkta toplanmaktadır?**

Osmaniye Korkut Ata Üniversitesi, Stratejik Plan, Performans Programı, İdare Faaliyet Raporu, Kamu Yatırımları İzleme ve Değerlendirme Raporu, Mali Durum ve Beklentiler Raporu ve İç Değerlendirme Raporu hazırlık süreçlerine yönelik bilgiler e-mail ve manuel/basılı ortamda, yılda iki defa toplanmaktadır.

✓ **Toplanan verilerin güvenliği, gizliliği (kişisel bilgiler gibi gizlilik gerektiren verilerin güvenliği ve üçüncü şahıslarla paylaşılması) ve güvenilirliği (somut ve objektif olması) nasıl sağlanmaktadır?**

Osmaniye Korkut Ata Üniversitesi'ne ait rapor ve benzeri iş ve işlemlerin hazırlık süreçlerine ilişkin olarak toplanan ve gizlilik gerektiren veriler, yetkili personel haricinde hiçbir şekilde üçüncü kişilerle paylaşılmamakta ve yayımlanmamaktadır. Üniversitemizin kurum dışındaki kişi, kurum ve kuruluşlarla paylaşılması gereken veriler 6698 sayılı "Kişisel Verilerin Korunması Kanunu" ile 5651 sayılı "İnternet Ortamında Yapılan Yayınların Düzenlenmesi ve Bu Yayınlar Yoluyla İşlenen Suçlarla Mücadele Edilmesi Hakkındaki Kanun" kapsamında paylaşılmaktadır. Elektronik ortamda yer alan verilerin güvenliği ve gizliliği Ağ Güvenlik Cihazları (firewall cihazı, yönetilebilir switch'ler vb.) ve Güvenlik Yazılımları (antivirüs, mail güvenlik yazılımı vb.) ile sağlanmakta; ayrıca yazılım ve donanım teminlerinde kullanılan

teknik şartnamelerde, verilerin güvenliğinin ve gizliliğinin sağlanması ile ilgili maddeler mutlaka yer almaktadır. Bununla birlikte, gerek yazılım geliştirici firmalar, gerekse bakım-destek sağlayan firmalar ile imzalanan sözleşmelerde de söz konusu hususlar mutlaka belirtilmektedir. Böylelikle, verilerin güvenliği ve gizliliği, fiziksel ve hukuksal güvence altına alınmaktadır. Kurumun tüm faaliyetleri kapsamında toplanan verilerin güvenilirliği ise, verinin kaynağından temin edilmesi ile sağlanmaktadır.

#### **5.4 Kurum Dışından Tedarik Edilen Hizmetlerin Kalitesi**

✓ **Kurum dışından alınan idari ve/veya destek hizmetlerinin tedarik sürecine ilişkin kriterleri belirlenmiş midir?**

5018 Sayılı Kamu Mali Yönetimi ve Kontrol Kanunu ile 4734 Sayılı Kamu İhale Kanunu ve diğer ilgili mevzuatlar çerçevesinde idari şartname, teknik şartname ve sözleşmeler hazırlanarak temin edilmektedir.

✓ **Kurum dışından alınan bu hizmetlerin uygunluğu, kalitesi ve sürekliliği nasıl güvence altına alınmaktadır?**

Kurum dışından alınan hizmet alımlarında sunucuların yeterlilik kriterleri Kamu İhale Mevzuatı çerçevesinde, birimlerce hazırlanan teknik şartnamelerle, uygunluğu muayene kabul komisyonlarınca ve sürekliliği ise yapılan sözleşmelerle, mal alımlarında ise TSE ve garanti belgeleri ile güvence altına alınmaktadır.

#### **5.5 Kamuoyunu Bilgilendirme**

✓ **Kurum, topluma karşı sorumluluğunun gereği olarak, eğitim-öğretim, araştırma-geliştirme faaliyetlerini de içerecek şekilde faaliyetlerinin tümüyle ilgili güncel verileri kamuoyuyla paylaşmakta mıdır?**

Osmaniye Korkut Ata Üniversitesi topluma karşı sorumluluğunun gereği olarak, eğitim-öğretim, araştırma-geliştirme faaliyetlerini de kapsayan veriler, Stratejik Plan, Performans Programı, İdare Faaliyet Raporu, Kamu Yatırımları İzleme ve Değerlendirme Raporu, Mali Durum ve Beklentiler Raporu ve İç Değerlendirme Raporu kurumsal internet sitesi ile bülten ve broşürler aracılığıyla da kamuoyu ile paylaşılmaktadır.

✓ **Kamuoyuna sunulan bilgilerin güncelliği, doğruluğu ve güvenilirliği nasıl güvence altına alınmaktadır?**

Osmaniye Korkut Ata Üniversitesi amaç, hedef, gösterge ve faaliyetleri ile sonuçlarının, saydamlık ve hesap verebilirlik ilkeleri doğrultusunda raporlanması amacıyla her yıl hazırlanan ve kamuoyuyla paylaşılan “İdare Faaliyet Raporunda” üst yöneticinin İç Kontrol Güvence Beyanı ile üst yöneticiler sahip olunan bilgi ve değerlendirmelerin doğruluğunu beyan etmektedirler.

#### **5.6 Yönetimin Etkinliği ve Hesap Verebilirliği**

✓ **Kurum, kalite güvence sistemini, mevcut yönetim ve idari sistemini, yöneticilerinin liderlik özelliklerini ve verimliliklerini ölçme ve izlemeye imkân tanıyacak şekilde tasarlamış mıdır?**



Osmaniye Korkut Ata Üniversitesi Senatosu tarafından, Kalite Güvencesi Yönergesi ve Yükseköğretim için tanımlanan Ulusal Yeterlilikler Çerçevesinde akademik ve idari birimleri temsil edecek şekilde Kalite Komisyonu, Eğitim Öğretim İç Değerlendirme Komisyonu, Araştırma Geliştirme İç Değerlendirme Komisyonu, İdari Hizmetler İç Değerlendirme Komisyonu oluşturulmuştur.

Osmaniye Korkut Ata Üniversitesi Kalite Komisyonları Stratejik Planı, hedefleri ve Yükseköğretim Kalite Kurulu tarafından belirlenen usul ve esaslar doğrultusunda, eğitim-öğretim ve araştırma faaliyetleri ile idarî hizmetlerin değerlendirilmesi, geliştirilmesi, iç ve dış kalite güvence sisteminin kurulması ve işletilmesi, kurumsal göstergelerin tespit edilmesi, kurumsal performansın izlenmesi, kurumsal gelişimin ölçülmesi kapsamında yapılacak çalışmaları raporlayarak, sistemi ölçme ve izlemeye imkân tanıyacak şekilde kamuoyunun bilgisine sunmaktadır.

✓ **Yönetim ve idarenin kurum çalışanlarına ve genel kamuoyuna hesap verebilirliğine yönelik ilan edilmiş politikası var mıdır?**

Stratejik Plan, Performans Programı, İdare Faaliyet Raporu, Kamu Yatırımları İzleme ve Değerlendirme Raporu, Mali Durum ve Beklentiler Raporu ve İç Değerlendirme Raporu ile hesap verilebilirlik ve şeffaflık sağlanmaktadır. Yapılan bu raporlamalar yasal düzenlemeler çerçevesinde İlgili kurumlara iletildiği gibi Üniversitemizin web sayfasında yayımlanmaktadır.

## **6 SONUÇ VE DEĞERLENDİRME**

### **6.1 Kalite Güvencesi Sistemi**

Osmaniye Korkut Ata Üniversitesi kalite güvence sistemi ve iç kontrol standartları çerçevesinde yapılacak düzenlemler iyileştirmeye açık yönlerimizdir.

#### **Güçlü Yönler**

Osmaniye Korkut Ata Üniversitesi'nin en önemli beş güçlü yönü; genç, yenilikçi ve motivasyonu yüksek kadrolar, genç bir üniversite oluşu, fiziki koşullar (yerleşke), istihdam potansiyeli yüksek bölümlerin varlığı ve gelişim planının hazırlanmış olması şeklinde belirlenmiştir.

- Genç, yenilikçi ve motivasyonu yüksek kadrolar
- Genç bir üniversite oluşu
- Fiziki koşullar
- İstihdam potansiyeli yüksek bölümlerin varlığı
- Gelişim Planının hazırlanmış olması
- Yeni yatırım potansiyelinin yüksek olduğu bir bölgede bulunması
- Üniversitenin coğrafi konumu
- Üniversitenin enerji yatırım bölgelerine yakınlığı
- Üniversitenin diğer kurum ve kuruluşlarla işbirliğine açık olması
- Bulunduğu bölgedeki doğal ve sosyal kaynakların zenginliği
- Üniversitenin kentteki güçlü imajı
- Üniversitenin kente ekonomik, sosyal ve kültürel etkisi
- Yerleşkenin şehir merkezine yakınlığı

## **Zayıf Yönler**

Osmaniye Korkut Ata Üniversitesi'nin en önemli beş zayıf yönü; akademik personel eksikliği, finansal kaynak eksikliği, yerleşke alanının gelecekte yetersiz kalma riski, üniversite-sanayi işbirliğinin yetersizliği, üniversitenin yeterince tanınmamış olması şeklinde belirlenmiştir.

- Akademik personel eksikliği
- Üniversite sanayi işbirliğinin yetersizliği
- Yetersiz kurumsallaşma
- Yetersiz finansal kaynak
- Üniversitenin yeterince tanınmamış olması
- Lisansüstü eğitimin her alanda olmayışı
- Bilimsel araştırmalar açısından dış kaynakların yeterince kullanılamaması
- Yerleşke alanının gelecekte yetersiz kalma riski
- Psikolojik danışmanlık hizmetlerinin yetersizliği

## **Fırsatlar**

Osmaniye Korkut Ata Üniversitesi'nin en önemli beş fırsatı; üniversitenin teşvik kapsamındaki bölgede kurulmuş olması, gelişme potansiyeli yüksek bir ilde bulunması, bölgenin bilimsel araştırmalar bakımından bakir olması, bölgenin eğitilmiş insan gücüne olan ihtiyacının artacak olması ve bölgeye yapılan enerji yatırımları şeklinde belirlenmiştir.

- Üniversitenin teşvik kapsamındaki bölgede kurulmuş olması
- Gelişme potansiyeli yüksek bir ilde bulunması
- Bölgenin bilimsel araştırmalar bakımından bakir olması
- Üniversite sanayi işbirliği potansiyelinin var olması
- Organize Sanayi Bölgesine yakınlık
- Araştırma projeleri açısından dış kaynak potansiyelinin varlığı
- Bölgeye yapılan enerji yatırımları
- Gelişmiş üniversitelere yakın olması
- Bölgenin eğitilmiş insan gücüne olan ihtiyacının artacak olması
- Kamu kuruluşları ve STK'lar ile yeni proje fırsatları
- Yaşam boyu öğrenme kapsamında talep varlığı

## **Tehditler**

Osmaniye Korkut Ata Üniversitesi'nin karşı karşıya bulunduğu potansiyel dışsal tehditlerde ön plana çıkan beş tehdit: Üniversitenin bulunduğu ilin sosyo-kültürel açıdan az gelişmişliği, bazı alanlarda akademik personel temininde karşılaşılan zorluklar, çevredeki gelişmiş üniversitelerin varlığı, üniversite yerleşkesinin şehrin gelişme istikametinde yer alması ve toplumun yüksek beklentisi şeklinde sıralanmaktadır.

- Üniversitenin bulunduğu ilin sosyo-kültürel açıdan az gelişmişliği
- Bazı alanlarda akademik personel temininde karşılaşılan zorluklar
- Çevredeki gelişmiş üniversitelerin varlığı
- Üniversite yerleşkesinin şehrin gelişme istikametinde yer alması
- Toplumun yüksek beklentisi

## 6.2 Eğitim ve Öğretim

Eğitim-öğretim bakımından değerlendirme sonucunda aşağıdaki sunulan tespitler iyileştirmeye açık yönlerimizdir:

- Eğitim-öğretim bakımından; programların tasarımı ve onayı ile ilgili program yeterliliklerinin Türkiye Yükseköğretim Yeterlilikler Çerçevesi (TYYÇ) ile uyumlu olması için program yeterlilikleri ve ders çıktıları arasında ilişki güçlendirilmelidir.
- Başarılı öğrencilerin Osmaniye Korkut Ata Üniversitesi'ni tercih etmesine ve mevcut programlardaki öğrencilerimizin akademik başarılarının teşvikine ve ödüllendirilmesine yönelik çalışmalar yapılmalıdır.
- Eğitim-öğretim sürecini etkin bir şekilde yürütebilmek için bazı bölüm ve programlarda akademik kadro güçlendirilmelidir.
- Öğrenme kaynakları, erişilebilirlik ve destekler olarak değerlendirildiğinde, Osmaniye Korkut Ata Üniversitesi tarafından, mezunlarımızın üniversite-sanayi işbirliği ve iş piyasasındaki etkinliği artırılmalıdır.
- Öğrencilere psikolojik rehberlik, sağlık hizmeti vb. destek hizmetlerinin sağlanması konusunda gerekli düzenlemeler yapılmalıdır.
- Osmaniye Korkut Ata Üniversitesi tarafından, programların eğitim amaçlarına ilişkin hedeflerine ulaşip ulaşmadığının, öğrencilerin ve toplumun ihtiyaçlarına cevap verip vermediğinin izlenmesi ve ölçülmesi için belirli aralıklarla iç ve dış paydaşlara anket yapılmalıdır.
- Osmaniye Korkut Ata Üniversitesi tarafından yapılan oryantasyon programları öğrencilerin ihtiyaçlarına cevap verecek şekilde daha kapsamlı hale getirilmelidir.
- Öğrenci Merkezli Öğrenme, Öğretme ve Değerlendirme Programlarda yer alan derslerin öğrenci iş yüküne dayalı kredi değerleri (AKTS) belirlenme hususunda, üniversitede öğrenci almakta olan önlisans, lisans ve lisansüstü programların Bologna kriterlerinden yararlanılarak hazırlanan AKTS kredileri çıktıları hazırlanmıştır. Bazı açık olan bölümlerde ve öğrenci almayan bölümlerde AKTS kredi çıktıları tanımlanmadığı gözlenmiştir. Eksik olan AKTS kredi çıktılarının tamamlanması ve mevcut olanların da güncellenmesi için bölümlere bilgilendirme yapılmalıdır.
- Başarı ölçme ve değerlendirme yöntemi (BÖDY), hedeflenen ders öğrenme çıktılarına ulaşıldığını ölçebilecek şekilde tasarlanma konusunda, öğrenme çıktılarına ulaşıldığının tam anlamıyla belirlenebilmesi için düzenli olarak anket çalışması yapılmalı ve alınan sonuçlara göre düzenlemeler güncellenmelidir.
- Doğru, adil ve tutarlı şekilde değerlendirmeyi güvence altına almak için (sınavların/notlandırmanın/derslerin tamamlanması, mezuniyet koşullarının önceden belirlenmiş ve ilan edilmiş kriterlere dayanması, vb.), öğrenci çıktılarının etkinliğinin değerlendirilmesi, mezun öğrencilerle sürekli irtibatta olunması ve düzenli olarak anket çalışmalarının yapılması gerekmektedir. Öğrenci başarısı için, her dersin ilgili öğretim üyesi görüşü alınarak yıl sonunda değerlendirme yapılmalıdır. Yapılan değerlendirmeler sonunda programların güncellenmesi yapılmalıdır.
- Özel yaklaşım gerektiren öğrenciler (engelli veya uluslararası öğrenciler gibi) için düzenlemeler hakkında, gelen geri dönüş ve bildirimlere göre mevcut olanaklar geliştirilmelidir.

- Değerlendirme sonucunda, programların güncellenmesi ve sürekli iyileştirilmesi, mesleki gelişmeler ve iç ve dış paydaşların gereksinimleri doğrultusunda ilgili müfredatın ana değişikliklere uğramadan revize edilmesi gerekmektedir. Yapılacak değişikliklerin toplu olarak yapılması ve bu suretle programlara ait müfredatın sık sık değiştirilmemesi hususu dikkate alınmalıdır.
- Eğitimde yeni teknolojilerin kullanımı teşvik edilmeli ve bu alanda gerekli güncellemeler yapılmalıdır.
- Sunulan hizmetlerin/desteklerin kalitesi, etkinliği ve yeterliliği konusunda anketler yapılmalı, çıkan sonuçlara göre iyileştirmelere yer verilmelidir.
- Programların gözden geçirilmesi ve değerlendirilmesi konusunda, iç paydaşlar (öğrenciler ve çalışanlar) ile dış paydaşların (işveren, iş dünyası ve meslek örgütü temsilcileri, mezunlar, vb.) sürece katılımı sağlanarak, özellikle dış paydaşların müfredat oluşturma sürecine aktif katılımı sağlanmalıdır.

### **6.3 Araştırma ve Geliştirme**

Üniversitemiz, araştırma ve geliştirme (Ar&Ge) stratejilerini bölgesel kalkınma hedefleri ve ülke kalkınma hedefleri ile uyumlu bir şekilde planlanmaktadır. Bilindiği üzere Ar&Ge çalışmaları üniversitenin insan kaynakları ve alt yapı kaynaklarının gelişmesi ile mümkün olabilmektedir. Araştırma ve geliştirme faaliyetlerinin planlanan şekilde yürütülmesi için yetişmiş insan kaynağı ve alt yapı gereksinimine ihtiyaç duyulmaktadır.

Bu kapsamda Osmaniye Korkut Ata Üniversitesi belli başlı disiplinlerde Ar&Ge potansiyelini geliştirmede öğretim elamanına sahip olmakla birlikte, yeterli düzeyde araştırmacı sayısına ulaşamamıştır. Eğitim-öğretim, proje ve olası geliştirilecek işbirliklerine yönelik olarak hem araştırmacı sayısı bakımından hem teknik ve idari personel bakımından hem de alt yapı sistemlerini çalıştıracak mekanik teçhizat ve donanım bakımından yeterli düzeyde olmadığımız için iyileştirmeye açık yönlerimiz bulunmaktadır.

Sonuç olarak, Üniversitemizin araştırma öncelikleri kapsamındaki faaliyetleri gerçekleştirmek için gerekli fiziki/teknik altyapı, mali ve insan kaynaklarının yeterli olmaması, Bilimsel Araştırma Projeleri bütçesine döner sermayeden gelen katkı payının ihtiyacı karşılayacak miktarda olmaması ve kurum dışından sağlanan mevcut dış mali desteğin yeterli sağlanamaması araştırma ve geliştirme faaliyetlerimize negatif etki yapmaktadır. Ancak şu ana kadar yapılan AR&GE faaliyetleri sonucu geliştirilmeye çalışılan üniversitemizin araştırma performansının yeni kuruluşu devam eden bir üniversite için pozitif yönde olduğunu söylemek mümkündür.

### **6.4 Yönetim Sistemi**

Osmaniye Korkut Ata Üniversitesi'nde araştırma-geliştirme, eğitim-öğretim ve yönetim sistemi boyutlarında kalitenin ve sürdürülebilir rekabet gücünün artırılması için kalite güvence sisteminin oluşturulması iyileştirmeye açık yönlerimizdir.

Osmaniye Korkut Ata Üniversitesi İç Kontrol Standartları Uyum Eylem Planı Çalışmalarının tamamlanması ile iç ve dış paydaşlara sunulan hizmetin kalitesinin artırılması

hedeflenmektedir. Böylelikle paydaşların memnuniyetinin önemli ölçüde artıracığı düşünülmektedir.

Osmaniye Korkut Ata Üniversitesi her türlü faaliyet alanına yönelik raporlamaları yapmak ve verileri almak üzere mali ve mali olmayan faaliyetler için ayrı ayrı yazılım programları kullanmaktadır. İzleme ve değerlendirme faaliyetlerinin, stratejik planla belirlenen amaçlara ne ölçüde ulaşıldığının sistematik olarak izlenmesi ve değerlendirilmesi, eğitim-öğretim, Ar&Ge ve mezunlara yönelik faaliyetler gibi çeşitli süreçlere ilişkin bilgileri kapsayan yönetim bilgi sistemi kurularak işler hale getirilmesi iyileştirmeye açık yönlerimizdir.

## EKLER

### EK-1 OKÜ Kalite Güvencesi Komisyonları Çalışma Takvimi ve Aşamaları

TARİH		FAALİYET
2017	MART	Kalite Güvence Sistemi Bilgilendirme Toplantısı
2017	NİSAN	İdari Hizmetler İç Değerlendirme Komisyonu Toplantısı
2017	NİSAN	Araştırma Geliştirme İç Değerlendirme Komisyonu Toplantısı-1
2017	NİSAN	Araştırma Geliştirme İç Değerlendirme Komisyonu Toplantısı-2
2017	NİSAN	Araştırma Geliştirme İç Değerlendirme Komisyonu Toplantısı-3
2017	NİSAN	Eğitim Öğretim İç Değerlendirme Komisyonu Toplantısı-1
2017	NİSAN	Eğitim Öğretim İç Değerlendirme Komisyonu Toplantısı-2
2017	NİSAN	Eğitim Öğretim İç Değerlendirme Komisyonu Toplantısı-3
2017	NİSAN	Taslak Planın oluşturulması
2017	NİSAN	2016 Kurum İç Değerlendirme Raporu Senato tarafından onaylanması
2017	NİSAN	2016 Kurum İç Değerlendirme Raporu Yayımlanması